

MECCANO

DINKY TOYS

TRAINS HORNBY

PUBLICATION TRIMESTRIELLE

RÉDACTION - ADMINISTRATION : 70, AVENUE HENRI-BARBUSSE - BOBIGNY (Seine) - TÉL. : VIL. 97-49

LA FIAT 1800
FAMILIALE
DINKY TOYS
ÉQUIPÉE
D'UNE
DIRECTION



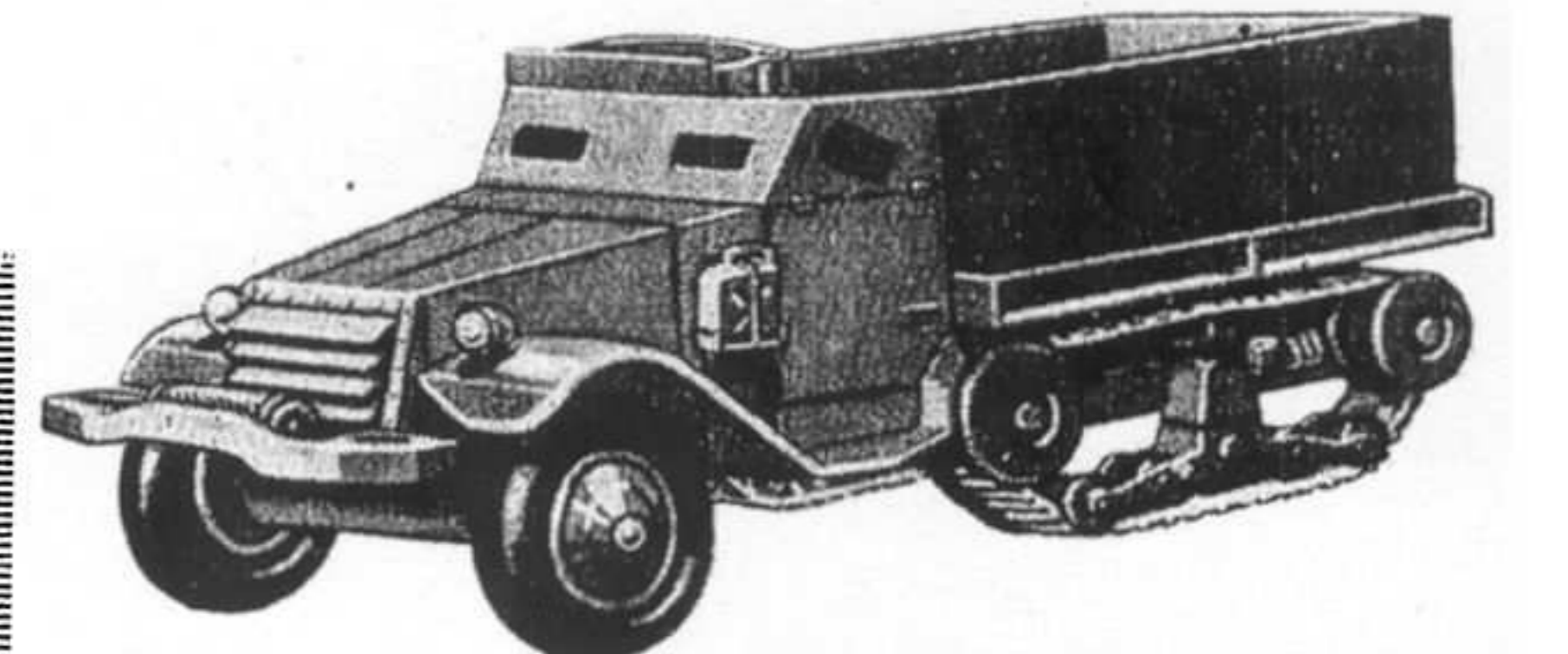
Fiche technique, série tourisme n° 6.
DINKY TOYS - référence 548.
Longueur hors tout : 103 mm.
Le premier Dinky Toys équipé de la direction exclusive brevetée.

Du bout du doigt vous dirigez réellement votre voiture.

Dinky Toys également équipé d'une suspension, de sièges, tableau de bord, volant et de glaces. Couleur : bleu lavande, toit noir brillant, roues nickelées, pneus blancs.
Date de sortie : 15 septembre 1960.
Prix : NF 4,50.

Caractéristiques du modèle véritable :
Longueur hors tout : 4,46 mètres.
Largeur hors tout : 1,62 mètres.
Hauteur hors tout : 1,42 mètres.
Moteur : 6 cylindres en ligne, 1.795 cm³, 85 ch SAE à 5.000 t/m, alésage 72, course 73,5.
Boîte à vitesses toutes synchronisées.
Embrayage monodisque sec à commande hydraulique.
Poids total maximum : 1.760 kg.
Rayon de braquage : 5,75 mètres.
Vitesse maximum : 140 km/h.

DE LA RÉALITÉ
A LA MINIATURE



HALF-TRACK M. 3

Un modèle de plus dans votre collection militaire : le Half Track M.3.

Le Dinky Toys (réf. 822) le reproduit très fidèlement. Long de 115 mm, peint en vert armée avec les écrous tricolores, il est aussi équipé de roues avant et de chenilles. Son crochet d'attelage lui permet de tirer l'Obusier de 155 ABS. Dinky Toys, prix : 5,50 NF.

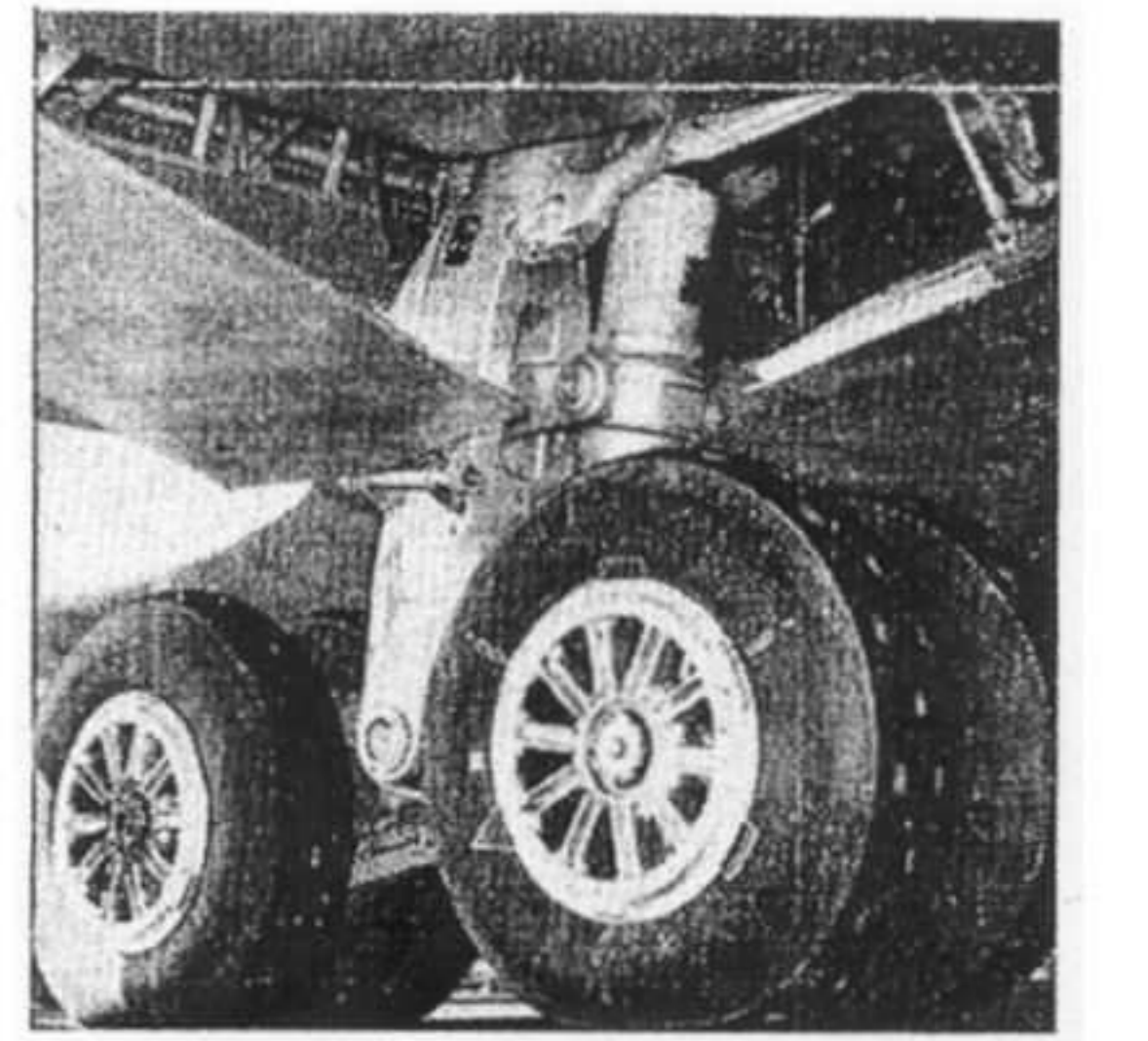
Le véhicule réel, du type semi-chenillé (traduction exacte de "Half track") sert particulièrement à transporter des soldats, du ravitaillement, des munitions, etc... Il est légèrement blindé. Equipé d'un moteur White de 6 cylindres, il peut atteindre la vitesse de 70 km/h pour une consommation de l'ordre de 70 litres aux 100 km. Son rayon de braquage est 9 mètres. Il peut grimper des pentes de 60 % et passer des gués de 80 cm de profondeur.

Etes-vous
Observateurs ?

Si, avant les vacances, vous aviez été nombreux à identifier la Volvo 122 S, le bateau de guerre de notre n° 4 n'a été reconnu que par un petit nombre d'entre vous. Il s'agissait de l'escorteur d'escadre « Jauréguiberry ». Les réponses donnant « escorteur » tout court, « escorteur côtier » ou « escorteur rapide » n'ont pu être acceptées, étant donné les grosses différences existant entre ces navires. Le tirage au sort a donné les résultats suivants :

J.J. MERILLON, ALFORTVILLE - DANIEL LONNE, BANDOL - GERARD MANUEL, CANNES - DICK M. CONSTANTINE - J.M. JOSEAU, FORT-LAMY - F. GONOD, GRENOBLE - RICHARD BROOKS, INDIANAPOLIS (USA) - S. MORDANT, LAMMERVILLE - S. PERRINÉ, LE MANS - J. VALIION, MONTROUGE - J. ARTHUIS, MORET-SUR-LOING - J.L. MEYER, ORAN - S. HUBLIN, PARIS - P. MOULIOT, LA PECHEURIE (TUNIS) - HERVE RJO, PLATEAU D'AVRON - P. GIRAUD, POUILLAC - J.C. KENNIS, PROVINS - P. GODDE, QUIBERON - R. REBOUL, TOULON - C. FRERSON, VANDŒUVRE-LES-NANCY.

Nous publions cette fois une énigme plus facile à découvrir. Bien qu'elle cache un piège... Notre question est la suivante : à quel avion appartient cet élément de train d'atterrissage ?



Non, vous ne le trouverez pas sur le champ de foire ! Les avions sont des quadrimoteurs Douglas DC. 8 en attente d'embarquement de leurs passagers à l'aéroport de San Francisco. L'hexagone central est la salle d'attente, d'où les voyageurs passent directement dans l'avion, grâce à des couloirs télescopiques surélevés qui s'ajustent sur les portes avant et arrière de chaque avion (photo AGIP).

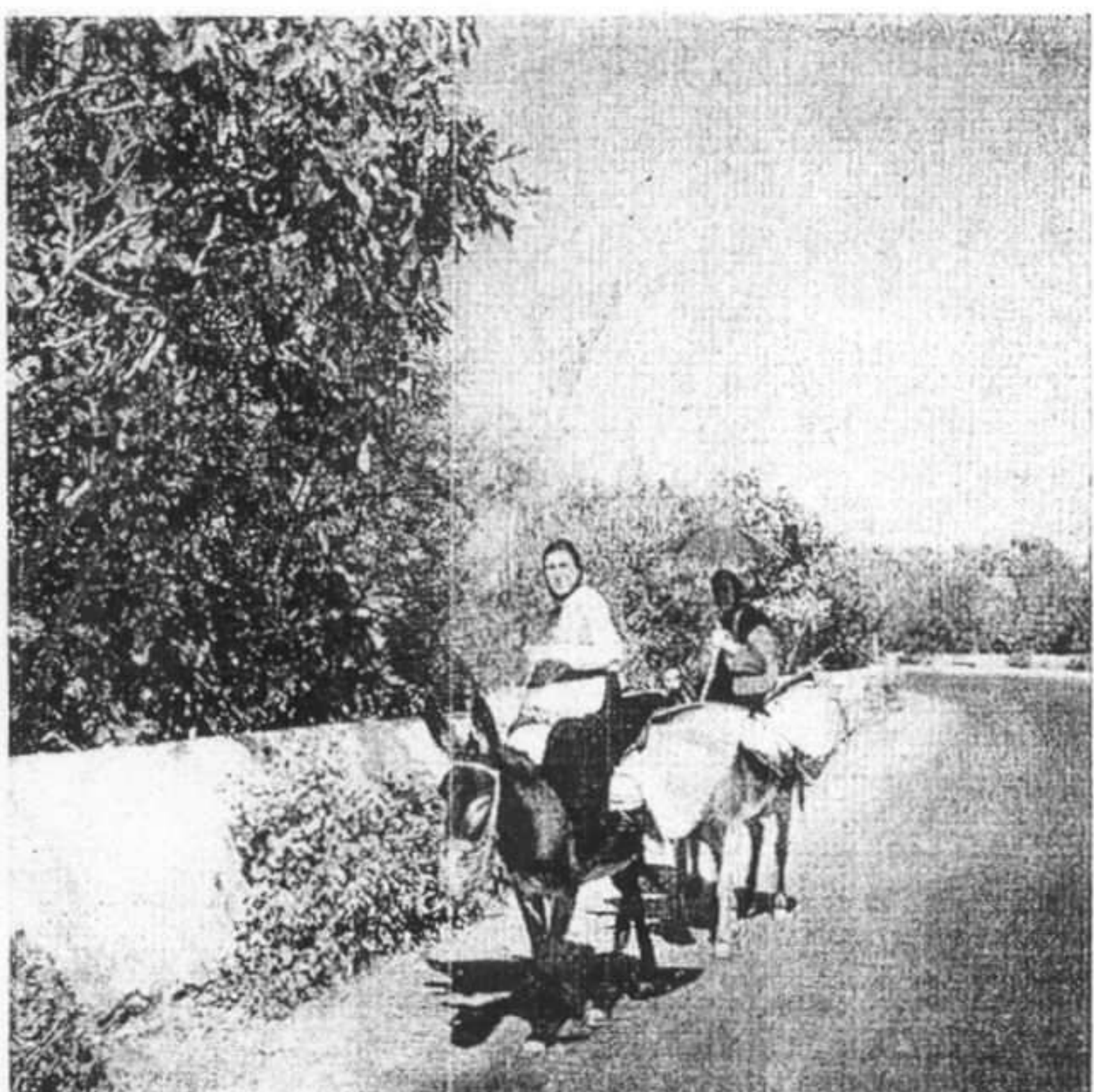
VACANCES EN SOLEILLÉES en ALGARVE



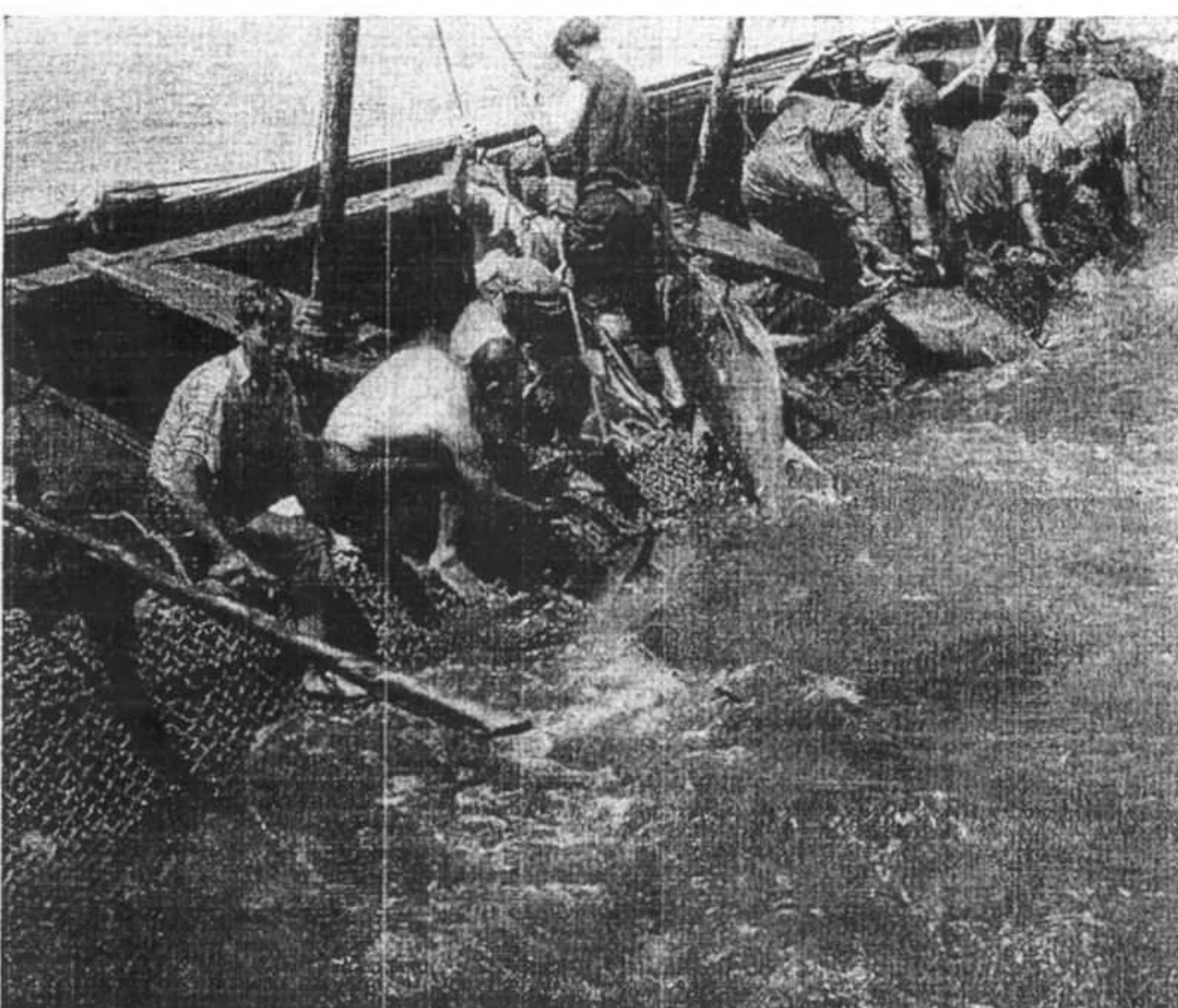
Chaque maison, même très humble, possède une cheminée toute blanche, très ouvragée, comme celle-ci.



Une paysanne coiffée d'un foulard et d'un chapeau de feutre tient une des richesses du pays : du liège.



Sur une route de l'Algarve : des paysannes sur leurs « burros », des figuiers dans les vergers et des buissons de géraniums en guise de bordure.



La pêche au thon se pratique avec un grand filet que l'on tire peu à peu hors de l'eau.



Les moulins à vent. Remarquez la grande barre qui permet de faire pivoter le toit et les ailes pour les mettre dans le vent. Les ailes sont des voiles que l'on tend sur un cadre en fils de métal.

Je pense que si je vous demandais où se trouve l'Algarve, bien peu d'entre vous seraient capables de répondre. Oh ! n'ayez pas honte ! je ne le savais pas moi-même il y a 6 mois... Sachez donc d'abord que l'Algarve constitue la partie Sud du Portugal ; c'est en somme l'extrémité Sud-Ouest de l'Europe dont le Cap Saint-Vincent marque l'extrême pointe avancée dans l'Atlantique.

Un petit détail va vous donner immédiatement la caractéristique essentielle de cette région. Son nom vient de l'Arabe El-Ghard qui signifie "pays du couchant" et c'est celui d'un ancien royaume Maure qui exista du VIII^e au XIII^e siècle et qui s'étendit, de l'autre côté de la mer, au littoral marocain. C'est donc une région au climat, à la végétation et au charme tout à fait nord-africains.

Une belle légende veut qu'un jour, il y a bien longtemps, un seigneur ait épousé une princesse nordique et l'ait installée dans son palais d'Algarve. Hélas, la jeune femme regrettait la neige de son pays et tout l'amour de son mari ne pouvait réussir à faire tomber des flocons. Le prince eut une inspiration merveilleuse : il fit planter des amandiers tout autour de son palais. Et, un matin, en s'éveillant, la princesse découvrit à perte de vue la campagne toute blanche couverte d'amandiers en fleurs.

Je n'ai pas eu la joie, comme la belle princesse, d'admirer les fleurs d'amandiers, mais j'ai eu bien d'autres occasions de m'émerveiller. Le soleil d'abord, dans un ciel absolument pur, n'a pas failli un seul instant à sa tâche pendant tout mon séjour. Chaud, bien sûr, mais très supportable grâce à la présence de l'Atlantique tout proche. Et tout est tellement plus beau sous le soleil. Les vergers, par exemple. L'Algarve est un immense verger et je me rappelle notamment celui que traversait un petit cours d'eau où des lavandières (les fameuses lavandières du Portugal) bavardaient tout en battant leur linge. Il y avait de tout dans ce jardin : des tomates, bien sûr, un énorme tas rouge, du maïs, du riz, mais aussi, des oranges, des bananiers, des pêcheurs, des figuiers, des pruniers, des amandiers, etc. A croire que tous les fruits de la terre s'y étaient donnés- rendez-vous. Le paradis terrestre ! Et je ne parle pas des routes ombragées d'eucalyptus géants si odoriférants, de magnolias, de lauriers-roses, de mimosas, ces routes de l'Algarve, comme celle qui conduit de Lagos à Sagres et au Cap Saint-Vincent, bordée de buissons de géraniums, et encombrée de charrettes aux bâches peintes comme des miniatures et aux mules sonnantes avec leur collier garni de petits miroirs et de pompons de toutes couleurs.

Sur les hautes falaises de Sagres et du Cap Saint-Vincent, comment ne pas imaginer l'infant Enrique surveillant le départ de ses caravelles. On oublie trop que, dès 1415, ce prince du Portugal avait déjà pris pied en Afrique, alors que la navigation en était encore à ses balbutiements. Son pays a brillamment commémoré cet été le cinquantième centenaire de sa mort et une passionnante exposition retraçant son œuvre se tiendra à Paris en décembre prochain.

Vous aimez vous baigner ? Des dizaines de plages bordées de rochers rous vous attendent. Le sable est accueillant, les poissons nombreux, les fonds sous-marins splendides. Des excursions en montagne ? A quelques kilomètres de la côte, la serra de Monchique vous offre des points de vue sensationnels : la moitié du Portugal, cela vous suffit-il ?

Vous ne parlez pas le portugais ? Qu'importe, vous apprendrez vite les mots essentiels. De toute façon, les gens sont très accueillants et vous expliqueront, même avec des gestes, et très patiemment, le meilleur chemin pour vous rendre d'un endroit à un autre.

Mais, si vous allez en Algarve, il y a quelque chose que je vous recommande de ne pas manquer. Quand vous verrez des paysans s'affairer autour d'un moulin à vent, arrêtez-vous et approchez-vous. Vous observerez avec beaucoup d'intérêt la façon dont ils tendent les voiles sur le bâti des ailes, puis vous les verrez faire pivoter tout leur moulin pour lui donner la meilleure orientation par rapport au vent. Et alors, vous entendrez un chant merveilleux : celui des ailes qui commencent à tourner lentement, puis plus vite, et dans le silence complet de la campagne, vous vous sentirez loin, très loin de tout.

(Photo YAN)

A. R.

DERNIERE HEURE

A partir du 15 novembre, vous trouverez chez votre fournisseur habituel un nouveauté Dinky Supertoys : le profiteur « 100 » RICHER, superbe engin de travaux publics. Il vaut la peine d'être vu ! La lame du profiteur peut prendre toutes les positions de travail de l'engin réel. C'est une magnifique pièce de plus pour votre collection « Travaux Publics ».

A PROPOS...

J'ai constaté avec grand plaisir que vous lisiez attentivement mes billets et je dois remercier tous ceux qui ont eu la gentillesse de m'envoyer une carte postale de vacances : Michel, Patrick, Yves, Dominique, Jean, François, Jean-Marie, Christian, Guy, Jean-Yves, Gérard, Pierre, Jacques, Jean-Louis et tous les autres. Ma carte postale à moi, vous la trouverez à côté, dans les photos qui illustrent l'article sur l'Algarve. Je l'adresse à tous en espérant que ces souvenirs de vacances prolongeront les vôtres quelque peu, au moins en imagination, car je sais très bien que vous avez maintenant repris courageusement le travail.

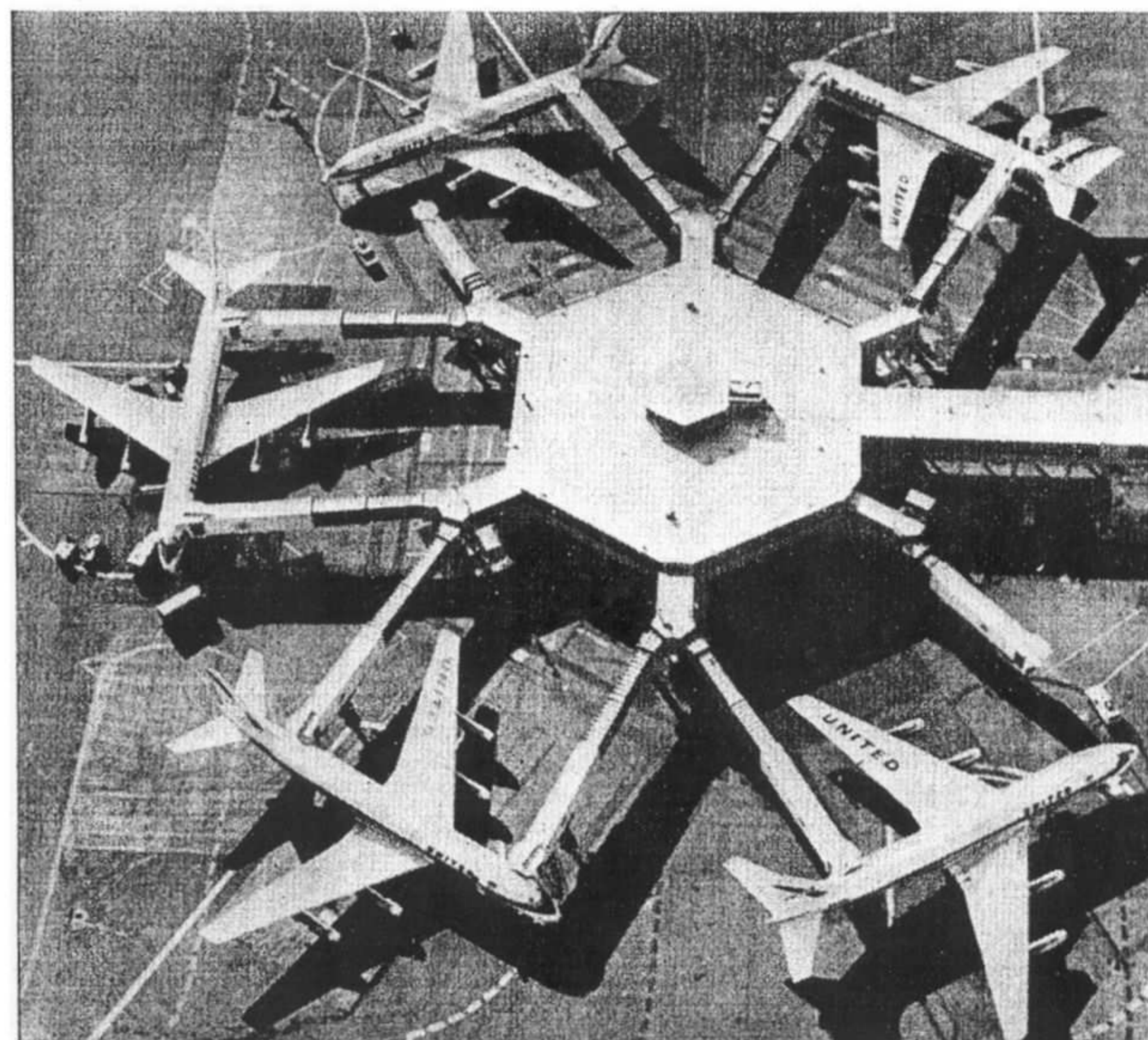
Vous voici en route pour la prochaine étape. Vos études sont en quelque sorte comme le tour de France cycliste. Vous devez gagner chaque étape, c'est-à-dire être le premier, ou parmi les meilleurs, des examens trimestriels et des examens de fin d'année. Avec tout le savoir que vous aurez amassé au cours des étapes, c'est-à-dire des classes, vous serez inmanquablement premier du classement général final qui sera votre diplôme de fin d'études. Quel qu'il soit, une fois ce diplôme en poche, et surtout toutes ces connaissances accumulées et assimilées, vous aurez un excellent atout pour partir à la conquête d'un autre but, votre situation professionnelle.

A ce propos, ai-je besoin de rappeler une fois de plus que, pour ceux qui se destinent à la technique, et pour tous les autres aussi, Meccano constitue un jeu passionnant qui cultivera en vous les qualités de recherche, d'invention, de logique, de patience aussi...

Enfin, je n'ai pas voulu attendre plus longtemps pour vous montrer les principaux éléments de notre fameux nouveau train HORNBY-ACHO. (Voilà une belle récompense pour la fin de l'année !). Vous les trouverez illustrés dans ce numéro et j'espère que leurs photos vous inciteront à aller les voir aussitôt dans les vitrines de votre magasin préféré.

Le Rédacteur en Chef.

UN BEAU MANÈGE



HORNBY-ACHO

Fabriqués en France par MECCANO - Paris

Un train formidable

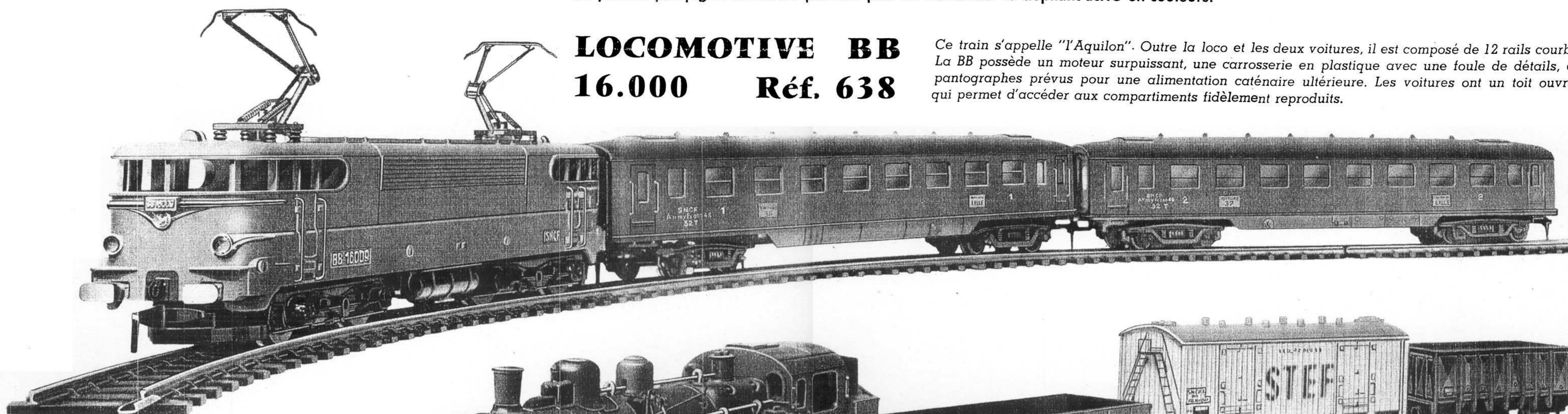
Vous allez nous en vouloir de ne pas vous avoir présenté le matériel Hornby-ACHO avant qu'il n'apparaisse dans vos vitrines préférées... Rappelez-vous tout de même que les deux locomotives ont fait leur entrée dans notre numéro d'avril et soyez indulgents.

Cette fois, nous rattrapons le temps perdu et nous vous présentons en grand les principaux articles qui composent la série aCHO cette année. Bien entendu, nos bureaux d'études continuent à travailler et vous offriront l'an prochain d'autres locomotives, d'autres wagons et des tas d'accessoires tous plus intéressants les uns que les autres.

Les articles présentés ici ne représentent qu'une partie de ce que vous pourrez voir chez votre fournisseur habituel. Et en plus, ce ne sont que des photos. Or, un train, ça se juge en marche. Si vous n'avez pas vu un aCHO tourner sur un réseau, s'arrêter et repartir, vous ne pouvez pas juger. N'oubliez pas non plus de demander le dépliant aCHO en couleurs.

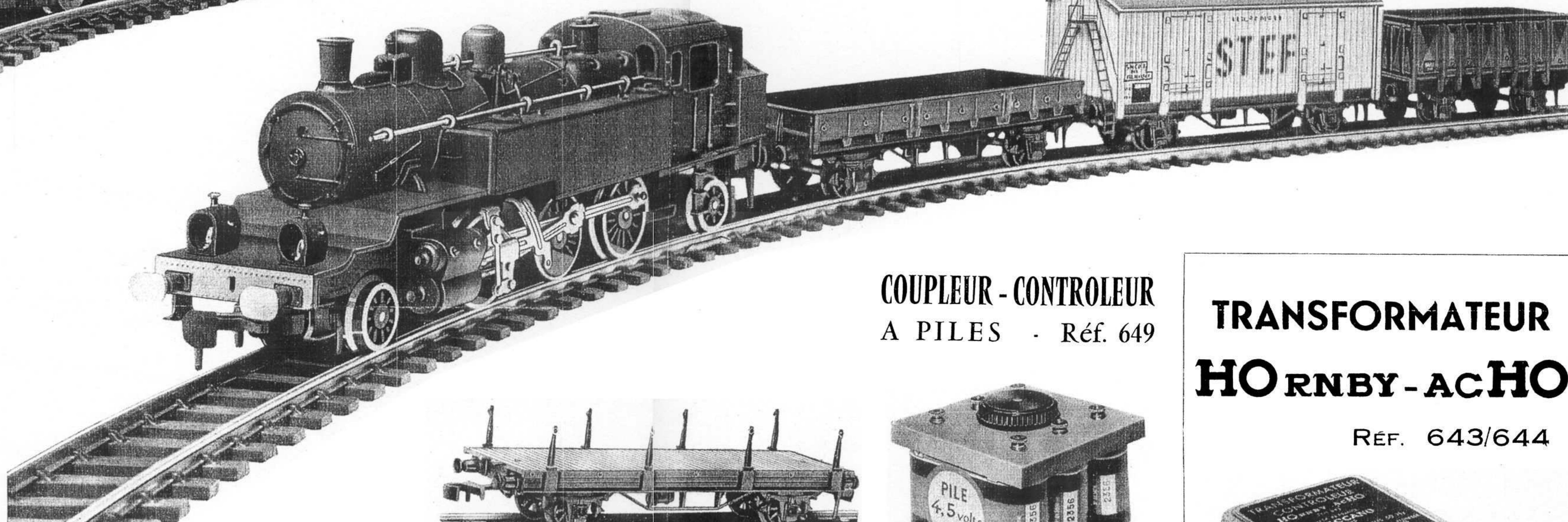
LOCOMOTIVE BB 16.000 Réf. 638

Ce train s'appelle "l'Aiglon". Outre la loco et les deux voitures, il est composé de 12 rails courbes. La BB possède un moteur surpuissant, une carrosserie en plastique avec une foule de détails, des pantographes prévus pour une alimentation caténaire ultérieure. Les voitures ont un toit ouvrant qui permet d'accéder aux compartiments fidèlement reproduits.



LOCOMOTIVE VAPEUR 131 Réf. 636

Celui-ci est baptisé "le Picard". La loco 131 enchante son possesseur. C'est une petite merveille, ciselée comme un bijou. Il faut voir ses bielles se mouvoir très lentement au démarrage et s'affoler peu à peu jusqu'à devenir invisibles à grande vitesse. Livré également avec 12 rails courbes, en voie à deux rails, comme dans la réalité.

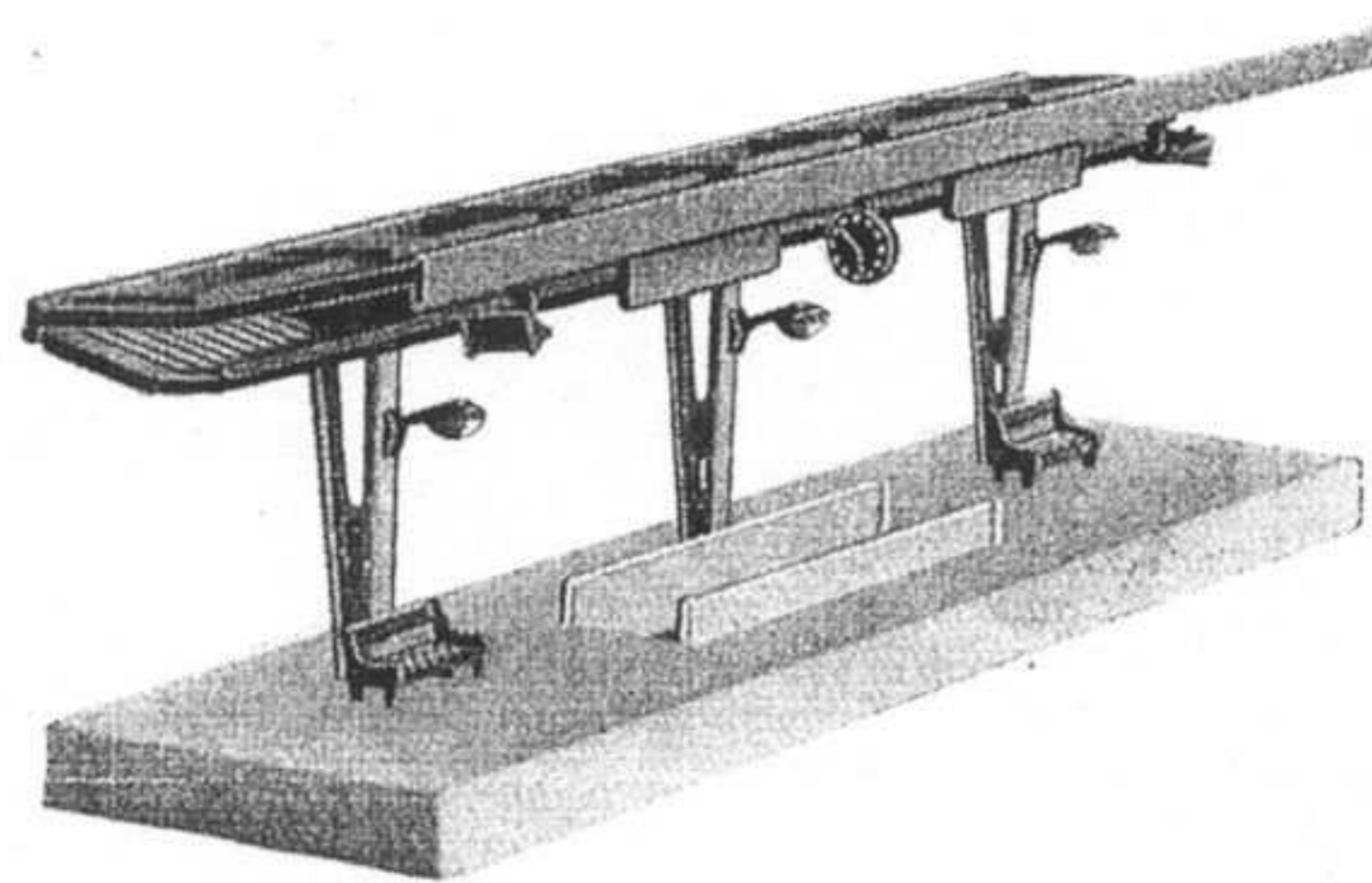


PANNEAU A SIGNAUX LUMINEUX Réf. 662



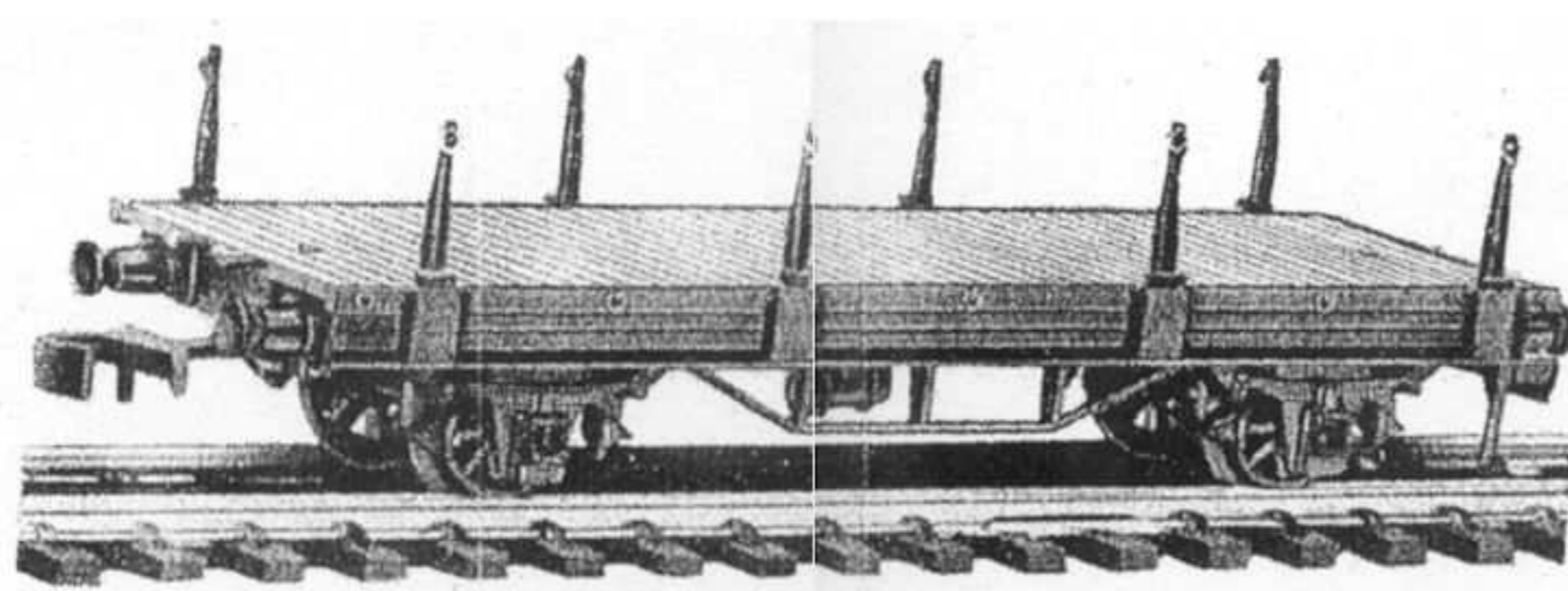
Le panneau à signaux lumineux, utilisé seul ou jumelé avec un aiguillage, rendra plus réelles les manœuvres que vous effectuerez sur votre réseau.

QUAI EN MATIÈRE PLASTIQUE - Réf. 691



Le quai en matière plastique donnera encore plus de vérité à votre réseau. Il y a même jusqu'à une entrée de passage souterrain...

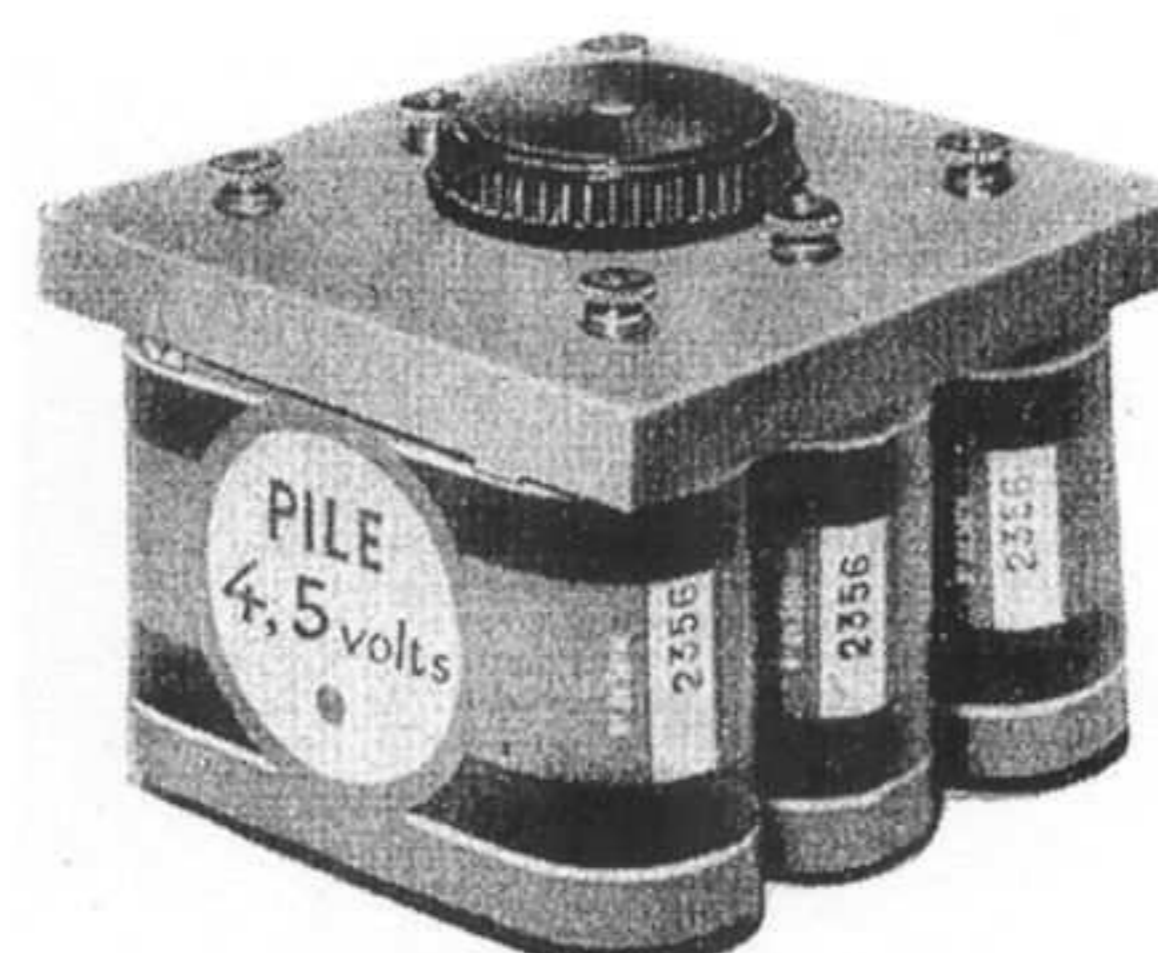
WAGON PLATEAU A RANCHERS AMOVIBLES



Réf. 717

Le wagon plateau à ranchers amovibles ci-dessus, le wagon citerne et le wagon couvert à portes ouvrantes, compléteront votre train de marchandises. Ils rouent magnifiquement et ont une stabilité parfaite grâce à une plaque de lestage invisible.

COUPLEUR - CONTROLEUR A PILES - Réf. 649



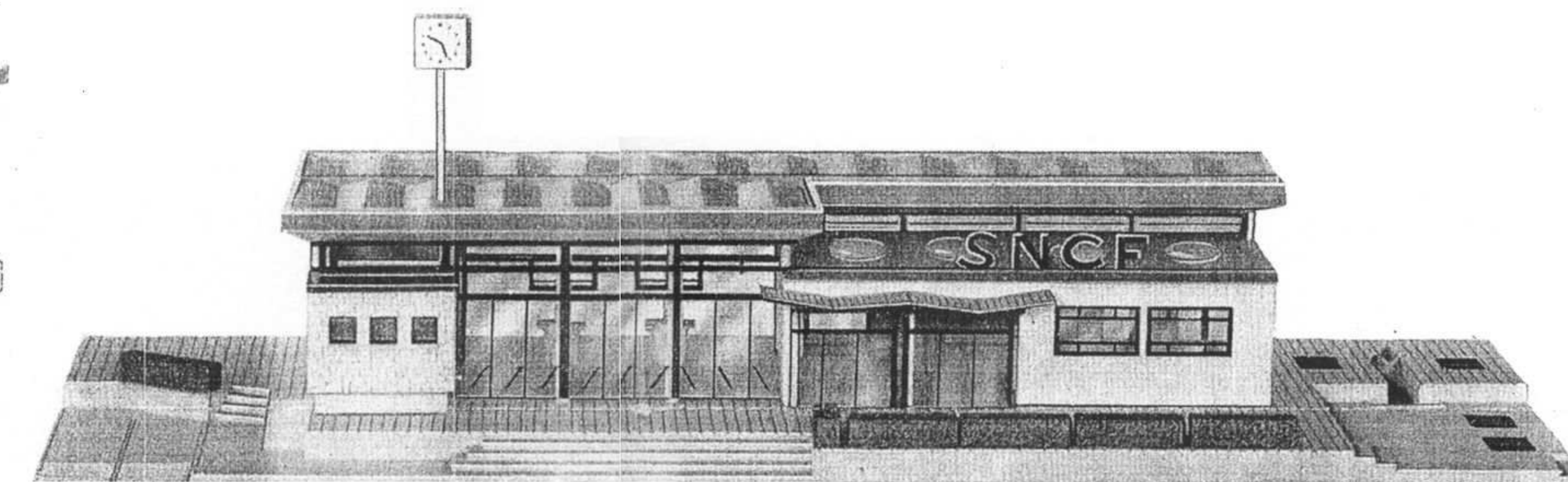
Ceci, c'est le coupleur-contrôleur qui, pour un faible prix, vous permettra de faire marcher votre train sur trois piles de 4,5 volts.

TRANSFORMATEUR HORNBY-ACHO

Réf. 643/644



Et voici le cerveau de votre futur train Hornby-ACHO, le transformateur contrôleur. Un seul bouton pour la mise en marche, l'accélération, la marche arrière, l'arrêt. Deux sorties de courant : l'une en continu pour la traction, l'autre en alternatif pour les accessoires. Et surtout, une sécurité unique au monde. Pas de disjoncteur, pas de fusible, et pourtant, IL NE CRAINT AUCUN COURT-CIRCUIT. Formidable, n'est-ce pas ? Demandez une démonstration à votre fournisseur habituel.



GARE DÉMONTABLE en matière plastique Réf. 690

La gare en matière plastique, entièrement démontable, est tellement jolie avec ses couleurs fraîches, ses détails, l'utilisation intensive de glaces, etc...

LA VIE DU CLUB

Dans le prochain numéro, nous donnerons un compte rendu de la 4^e Assemblée Générale du CLUB DINKY TOYS de LYON, qui a eu lieu le 9 octobre.

La place nous manque aujourd'hui pour pouvoir parler tout à loisir comme nous l'aurions voulu, des diverses réunions du CLUB du MANS, qui a multiplié les visites, aux Usines des Eaux de l'Epau, dont Jean nous a envoyé un reportage très intéressant, et à un centre hospitalier d'enfants, où de beaux cadeaux ont été distribués aux petits malades.

Prenez bonne note de vous inscrire au plus tôt pour la prochaine visite : le jeudi 24 novembre, 14 heures : exposition « Loisirs Jeunes ». En même temps, faites part à votre sympathique organisatrice, Madame Feuvraie, de vos désirs pour de futures visites (musées, monuments, châteaux de la Sarthe) et continuez à nous tenir au courant de vos réunions...

Quant aux autres sections locales qui sont sur le point de se former : ralliez-vous aux responsables : Jean-Louis CONVERT, 7, rue J.-Hérault, AURILLAC (Cantal) - J.-F. CHEVREAU, 18, rue Thiers, LA ROCHELLE (Charente-Maritime) - Alain CANTENEUR, CHARMES (Vosges).

La Section LIBOURNAISE, sous la direction de W. DERNONCOURT, organise également quelques réunions, et nous les encourageons vivement à continuer.



Conditions d'admission au « Club Dinky Toys »

Le Club est ouvert à tout possesseur d'un Dinky Toys.

Pour vous inscrire, il suffit de vous adresser à votre fournisseur habituel ou d'écrire à M. le Secrétaire Général du Club, 70, avenue Henri-Barbusse, à Bobigny, et d'envoyer le prix de l'insigne, soit 1 NF en timbres poste. Vous recevrez, avec cet insigne aux couleurs rouge et or, un Diplôme de membre.

IMPORTANT :

Pour tout changement d'adresse, veuillez joindre l'ancienne bande d'envoi, ou nous indiquer votre ancienne adresse. (Joindre 0.30 NF en timbres poste.)

Nous vous demandons de ne pas nous donner l'adresse de votre Ecole ou de votre Collège, mais celle de votre domicile.

Demandez ce porte-clé au Secrétariat du Club DINKY TOYS, 70, avenue Henri-Barbusse, Bobigny (Seine), en joignant à votre lettre 3 NF en timbres poste, par exemple, car nous ne faisons pas d'envoi contre remboursement.

A VOTRE SERVICE !

« L'abondance des matières » ne nous permet pas de répondre à nos correspondants — ni à nos éternels étourdis qui nous écrivent sans mentionner leur nom et adresse — et nous promettons de le faire longuement dans le prochain numéro.

Nous avons encore quelques exemplaires des numéros 3 et 4 d'Actualités Meccano; n'hésitez pas à nous écrire pour nous les demander, et... donnez-nous les adresses de vos amis pour que nous le leur envoyions.

IRIONS UN PEU

Un petit garçon avait reçu, pour sa fête, un grand jeu de MECCANO. Bien entendu, son père s'y intéressait également.

Le petit garçon avait construit une tour de forage, et son papa s'amusa à faire monter et descendre la foreuse. Le petit garçon le regarda faire un moment, puis tout à coup, lui demanda :

« Dis, papa, qu'est-ce que tu veux devenir quand tu seras grand ? »

("L'Echo d'Alger")