

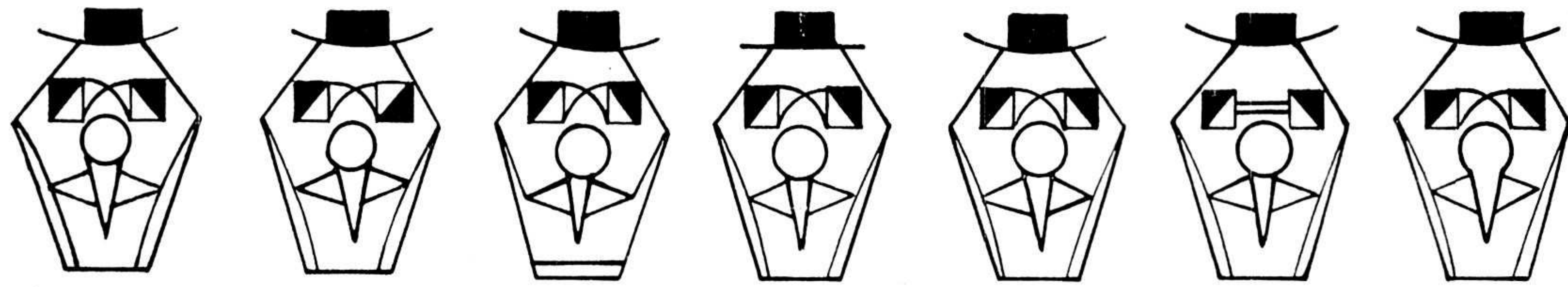
Quelles sont les analogies ?

MECCANO

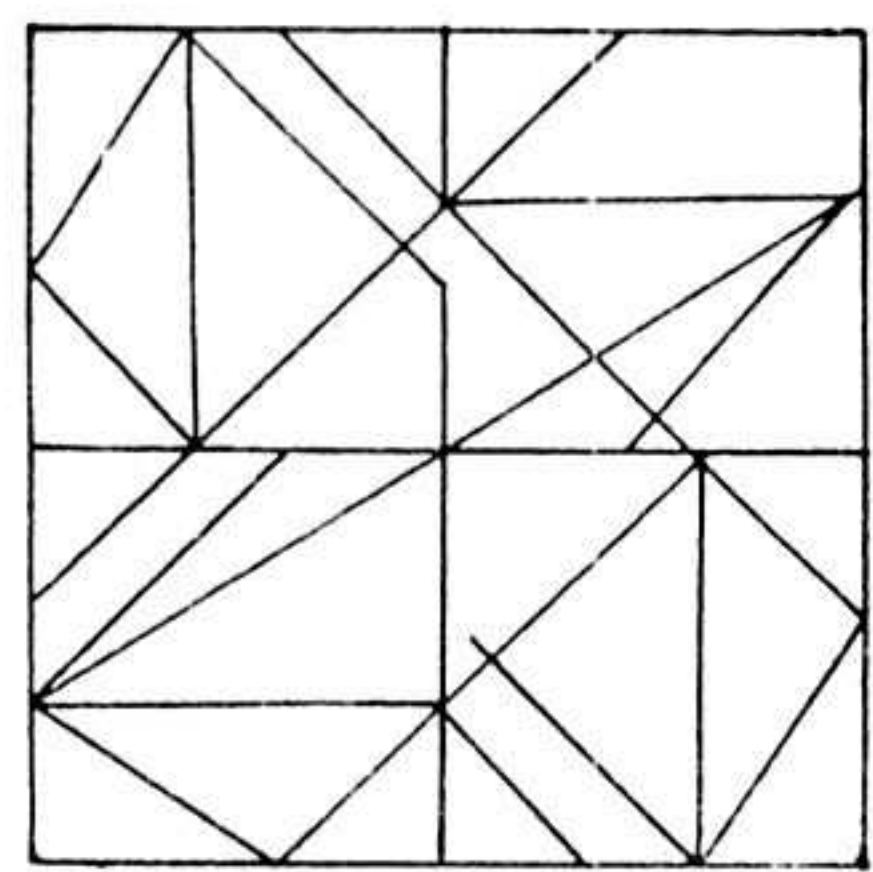
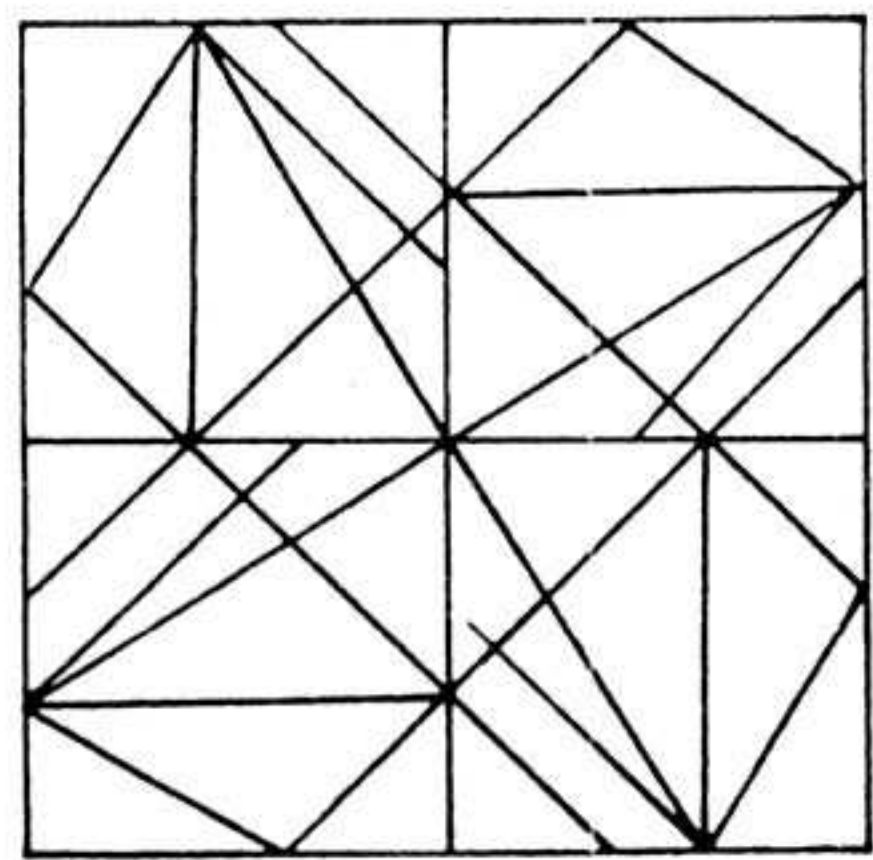
DINKY TOYS

TRAINS HORNBY

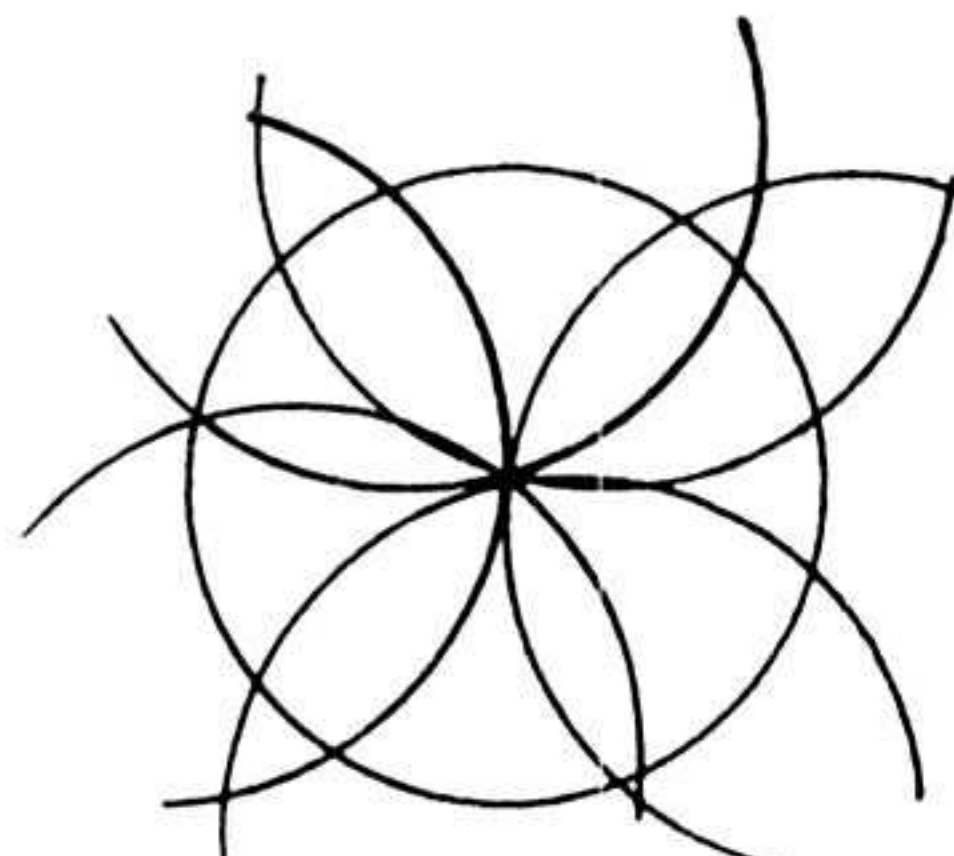
Spécial 4 pages



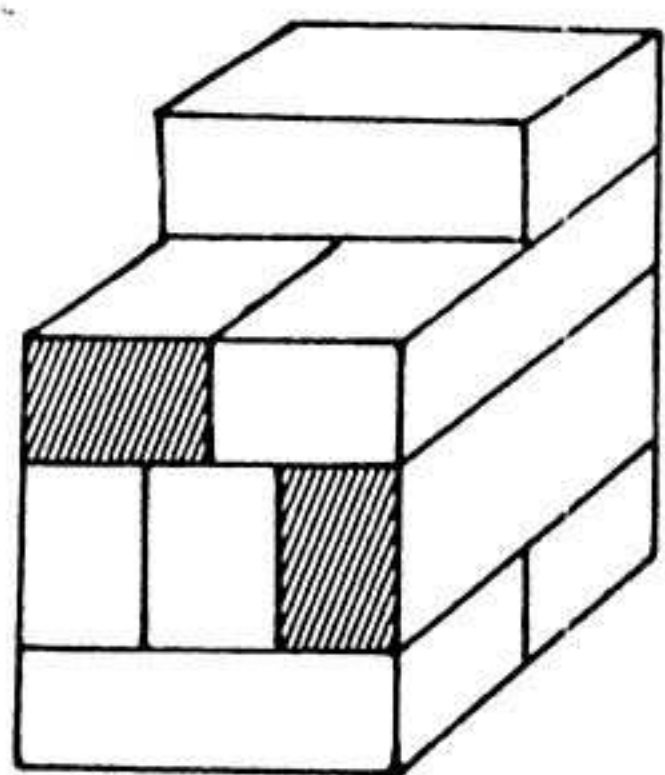
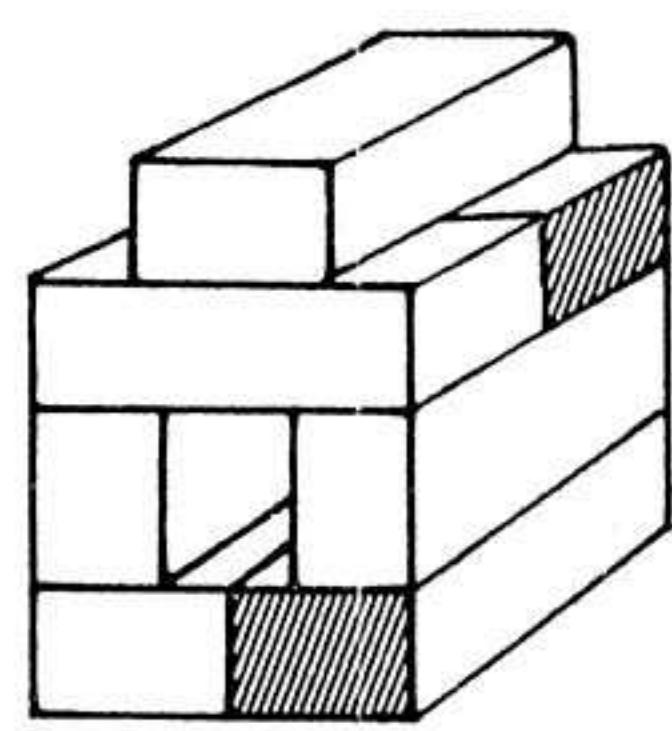
Quelles sont les figures identiques ?



Quels traits manquent-ils dans la deuxième figure par rapport à la première ?



Combien de demi-cercles renferme cette figure ?



Combien y a-t-il de briques dans chaque tas ?
Combien de briques touchent celles qui sont hachurées ?

LES TESTS PSYCHOTECHNIQUES des "jeux" mesurant les aptitudes

Comme l'éventail des professions demande de plus en plus de spécialistes, pour orienter ceux-ci, pour les sélectionner ensuite, on fait appel à d'autres spécialistes : les psychotechniciens. Afin de déterminer les aptitudes d'un individu pour une certaine activité et délimiter ses capacités physiques, intellectuelles, caractérielles, les psychotechniciens ont à leur disposition toutes sortes de tests minutieusement choisis et étalonnés. Ainsi, ils définissent les facultés d'ordre, de précision, de commandement, de sociabilité... tous les renseignements qui intéressent le travail, soit en communauté (ateliers, bureaux), soit en société (vente, représentation). Plus ou moins difficiles, ces tests, qui permettent de classer les sujets à partir d'un barème établi, ont été mis au point, après maintes expériences, sur un grand nombre d'individus. Vous serez peut-être vous-même amené à en passer.

Quand fait-on appel aux psychotechniciens ?

Jusqu'à 14 ans, bientôt 16 ans, l'enfant acquiert un bagage intellectuel minimum. Son instituteur évalue le niveau de son intelligence mois après mois : tel élève qui suit bien a en fait une intelligence en avance sur son âge ; tel autre en revanche, est en retard.

Continuerez-vous vos études ? Oui ? Alors les professeurs vous orienteront selon vos capacités, vos réussites et aussi selon vos goûts vers les disciplines littéraires, scientifiques ou techniques. Le choix de votre métier dépendra de l'issue de vos études. Mais si vous entrez en apprentissage à la sortie de l'école primaire, vous aurez affaire aux psychotechniciens de l'orientation professionnelle qui faciliteront vos premiers contacts avec le travail que vous aurez choisi. Le choix d'un métier ne doit pas être fait à la légère. Vous l'aimerez plus ou moins selon que vous y réussirez plus ou moins bien. Il en était de même, d'ailleurs, de vos jeux qui, le plus souvent, vous ont prédisposé vers telle profession. D'après les confidences de beaucoup d'ingénieurs et techniciens, MECCANO est à l'origine de leur carrière.

Si le proverbe dit : « C'est en forgeant qu'on devient forgeron », il importe de savoir au départ — et ce sont les psychotechniciens qui vous le diront — si d'apprenti vous pourrez devenir ouvrier, si les inconvénients du métier ne vous décourageront pas, si votre résistance physique sera suffisante, si vous avez des chances de gravir les échelons de l'avancement et du commandement.

De plus, si le métier envisagé ne vous convient plus, si la profession s'encombre trop vite ou a tendance à disparaître, ils vous conseilleront à nouveau pour vous diriger vers une autre activité. Et dans toutes ces décisions des tests psychotechniques interviendront.

On peut voir de plus en plus les journaux à large audience vulgariser les tests soit en dessins, soit en questionnaires. Les spécialistes contestent leur valeur dans le simple fait qu'ils sont dissociés d'un ensemble. Il faut donc

prendre ces tests comme des jeux sans en retirer quelque enseignement que ce soit. Si le titre de notre article mentionne « des jeux mesurant les aptitudes », il n'est pas trop tard pour spécifier que les tests ne sont pas des jeux malgré toute leur apparence. Ceux qui « jouent » pour de bon, c'est-à-dire passent les tests, n'ont pas du tout l'impression de se divertir...

Vous trouverez ci-dessus et ci-contre quelques exemples de tests dérivés d'une série proposée aux candidats attirés par la mécanique.

Comment se passe l'examen ?

Afin de ne pas surprendre et buter le sujet examiné, on lui présente d'abord des exercices préliminaires lui indiquant ce qu'on attend de lui : il s'entraîne donc sans délai impartis. Puis, dans un temps déterminé, il doit effectuer des exercices correspondant au thème déjà vu. L'examineur note les réussites, les hésitations ou les erreurs, et observe surtout les réactions : énervement, application, rapidité, fatigue, émotivité... De plus, il peut diriger les tests ou les faire relater, afin de s'assurer de la constance et de la docilité du sujet. L'échec à l'un d'eux ne peut en aucun cas leur permettre de conclure à l'inaptitude d'un individu. Les conclusions ne sont faites que sur un examen passé entièrement.

Ces tests, dont vous trouverez les solutions dans une autre page (nous adoptons à dessein la manière des journaux dont nous parlons plus haut), ne peuvent être pris comme tests d'examen. En effet, ils n'ont pas été expérimentés ni étalonnés, et de plus, ils seraient à inclure dans des séries de même ressemblance. Il faudrait également chronométrer les temps d'exécution pour des sujets passables, moyens, bons, afin de déterminer les temps accordés pour leur réussite.

Aussi, amusez-vous donc avec plusieurs camarades ne connaissant pas "Actualités Meccano" (les pauvres...!) à chronométrer à l'aide d'une montre marquant les secondes, les temps de réussite de chacun d'entre eux. Mais n'allez surtout pas en tirer des conclusions arbitraires, vous vous feriez des ennemis... Ce que vous pouvez seulement dire, c'est qu'un tel est plus rapide que tel autre.

Pour la sélection dans l'industrie, des exercices semblables sont proposés aux candidats, le plus souvent à partir de machines simples dont les mécanismes, leur manipulation, leur démontage et remontage permettent de déterminer telle ou telle aptitude. Un des éléments de base est le puzzle, qui fut d'abord et est toujours un jeu très pratique et très apprécié.

Si vous nous avez suivis dans notre exposé que nous avons essayé de faire le plus clair possible, nous vous proposons de "jouer" avec nous au jeu du labyrinthe, l'un des premiers amusements de notre jeunesse, et aussi l'un des premiers tests expérimentés.

Vous le trouverez avec les réponses des tests.

(Réalisez-le d'abord des yeux, puis à l'aide d'un crayon.)

A PROPOS

Il y a quelques semaines, à propos d'un événement dont certains d'entre vous ont peut-être lu la nouvelle dans les journaux, j'ai été amené à constater deux faits, importants chacun dans leur domaine.

Un grand journal de Lorraine m'a téléphoné un jour, en fin de matinée, pour me demander des renseignements sur la mort de l'inventeur du MECCANO, dont l'écho venait de lui parvenir par une dépêche d'agence. Je me suis montré surpris, bien entendu, puisque Frank HORNBY, l'inventeur du MECCANO est décédé en 1936. Il s'agissait d'une confusion car le nom porté par la dépêche était celui d'un grand fabricant de jouets des Etats-Unis qui avait réalisé là-bas, 20 ans après l'invention de MECCANO, une sorte de jeu de construction appelé d'ailleurs d'un nom très différent.

Voulant arrêter immédiatement la diffusion de cette dépêche et sa parution dans les journaux, à la télévision et à la radio, j'ai entrepris une sorte de course contre la montre, d'abord pour trouver l'origine de la dépêche, ensuite pour la faire modifier, enfin pour alerter la presse et la radio. Malgré de nombreux coups de téléphone passés en quelques minutes, j'ai été obligé de constater que plusieurs postes de radio et une cinquantaine de journaux avaient, malgré tout, reproduit la nouvelle erronée.

Le premier fait est donc la rapidité fantastique (que l'on ne soupçonne pas) avec laquelle se répand une nouvelle, vraie ou fausse, quoi qu'on fasse pour l'arrêter.

Le second nous touche de beaucoup plus près. Tout laisse penser que cette dépêche n'a été reproduite que parce qu'elle contenait un mot magique : MECCANO. L'industriel américain en question était tout à fait inconnu en France et la nouvelle de sa mort n'avait pas d'intérêt pour les Français. Mais voilà, il avait, soi-disant, inventé le MECCANO, et alors il devenait un grand personnage, car son invention était connue de tous les Français.

Ce petit fait nous a permis de constater combien notre Nom (qui a maintenant près de 60 ans !) était connu, non seulement en France, mais dans le monde entier, et comment il pouvait justifier à lui seul, un article dans tant de journaux, écrits ou parlés. C'est très sympathique !

Le Rédacteur en Chef.

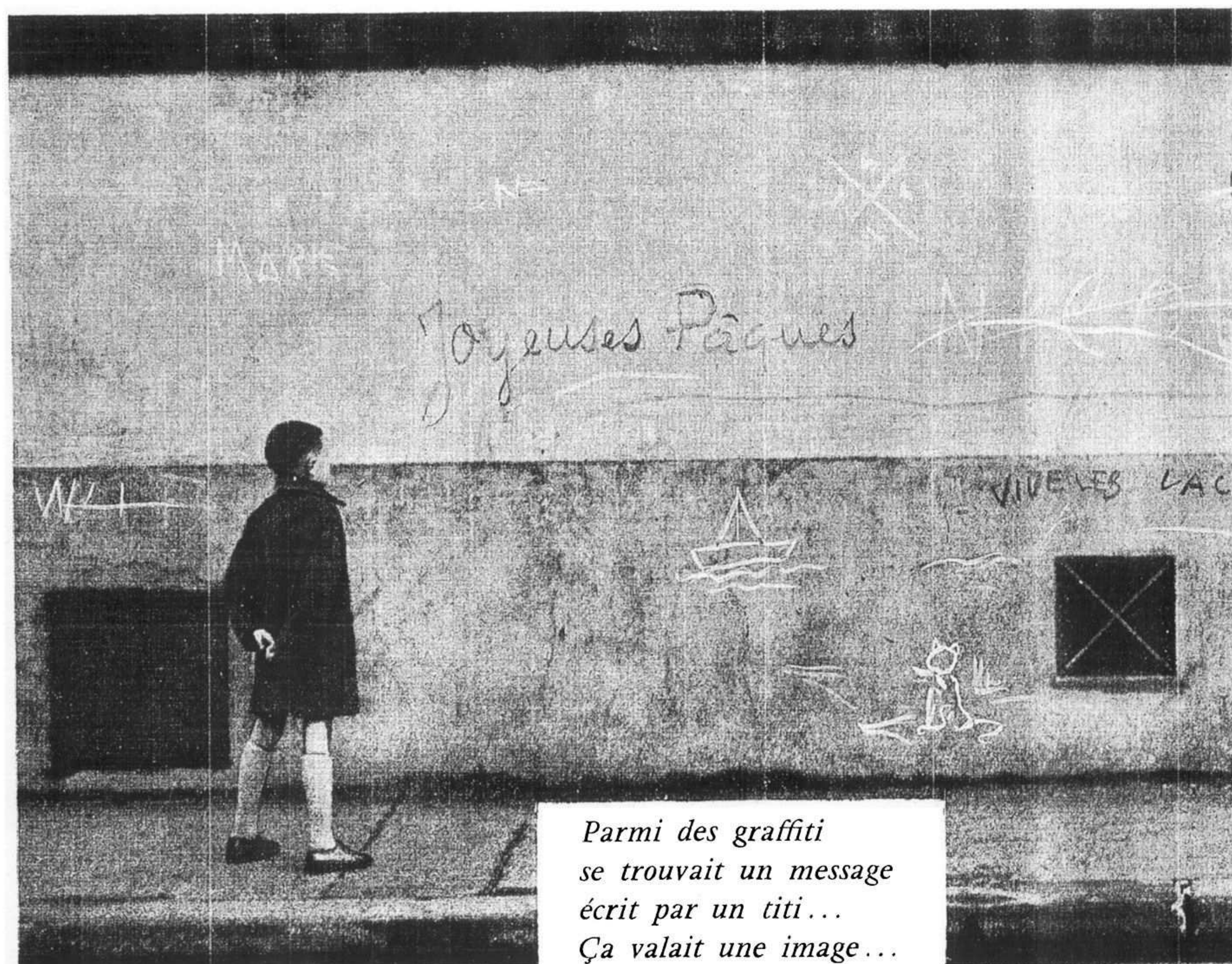
1^{er} anniversaire

En 1960, le train Hornby-achO fit une entrée en scène très remarquée. Deux locomotives, une électrique, une à vapeur, 2 voitures-voyageurs, 6 wagons-marchandises prirent la voie HO à 2 rails, d'écartement 16,5 mm

Quoi de neuf cette année ?

Une loco diesel électrique, 4 voitures à voyageurs, 9 wagons-marchandises vont venir grossir le dépôt Hornby-achO. Divers accessoires tels que poste d'aiguillage, passage de voies, ralentisseur compléteront agréablement la gare, le quai et la signalisation déjà existants. Et vous pourrez également augmenter vos réseaux grâce au jeu de rails courbes grand rayon et aux rails de diverses longueurs qui seront mis à votre disposition au fur et à mesure de nos fabrications.

De longues heures de jeu en perspective !



Parmi des graffiti se trouvait un message écrit par un titi... Ça valait une image...

SACHEZ QUE...

Dans notre numéro 4, nous vous avons parlé des pilotes qui écrivent dans le ciel. Nous avons appris avec peine que l'un d'eux, M. HERICAULT s'est tué aux commandes de son appareil.

Pour résoudre la crise du logement, M. Raymond Camus, ingénieur de l'Ecole Centrale, fabrique des "maisons-Meccano" (sic). Ces buildings se composent d'un grand nombre de pièces détachées fabriquées à la chaîne en usine et qui sont assemblées sur place par des spécialistes. Le système "Meccano" fait école dans tous les domaines, mais notons que "Meccano" est une marque déposée et non un nom commun.

Certains d'entre vous ont pu voir l'émission de Télévision "Les Richesses et les Hommes" réalisée par Yves

Le Ménager et Jean Rorot, et consacrée le 12 décembre à la fabrication des jouets. Quelques plans de cette émission ont été tournés dans les usines Meccano, en particulier, l'étude et le montage des Dinky Toys, les animations des modèles Meccano et du train Hornby-achO.

Côté radio, une des émissions de Michel Dancourt et Gilbert Caseneuve : "Les Inconnus Célèbres" a été consacrée à Frank Hornby, père du Meccano, d'après des articles de l'inventeur lui-même, parus dans "Meccano Magazine", de 1917. A cette occasion, M. Roland Hornby, l'actuel Président des Sociétés Meccano Limited, Liverpool et Meccano France, a été interviewé. Cette émission a été retransmise sur Radio-Luxembourg, Radio-Monte-Carlo, Radio-Andorre, le dimanche 22 janvier.

En page 2 : LES NOUVEAUTÉS DINKY TOYS 61 "A VOTRE SERVICE" et LA VIE du CLUB

En page 3 : L'ASSEMBLÉE DE LA SECTION LYONNAISE "BÉBÉ LORRAIN"

En page 4 : MODÈLE MECCANO : LE MÉTIER A TISSER A MAIN

SECTION DU MANS

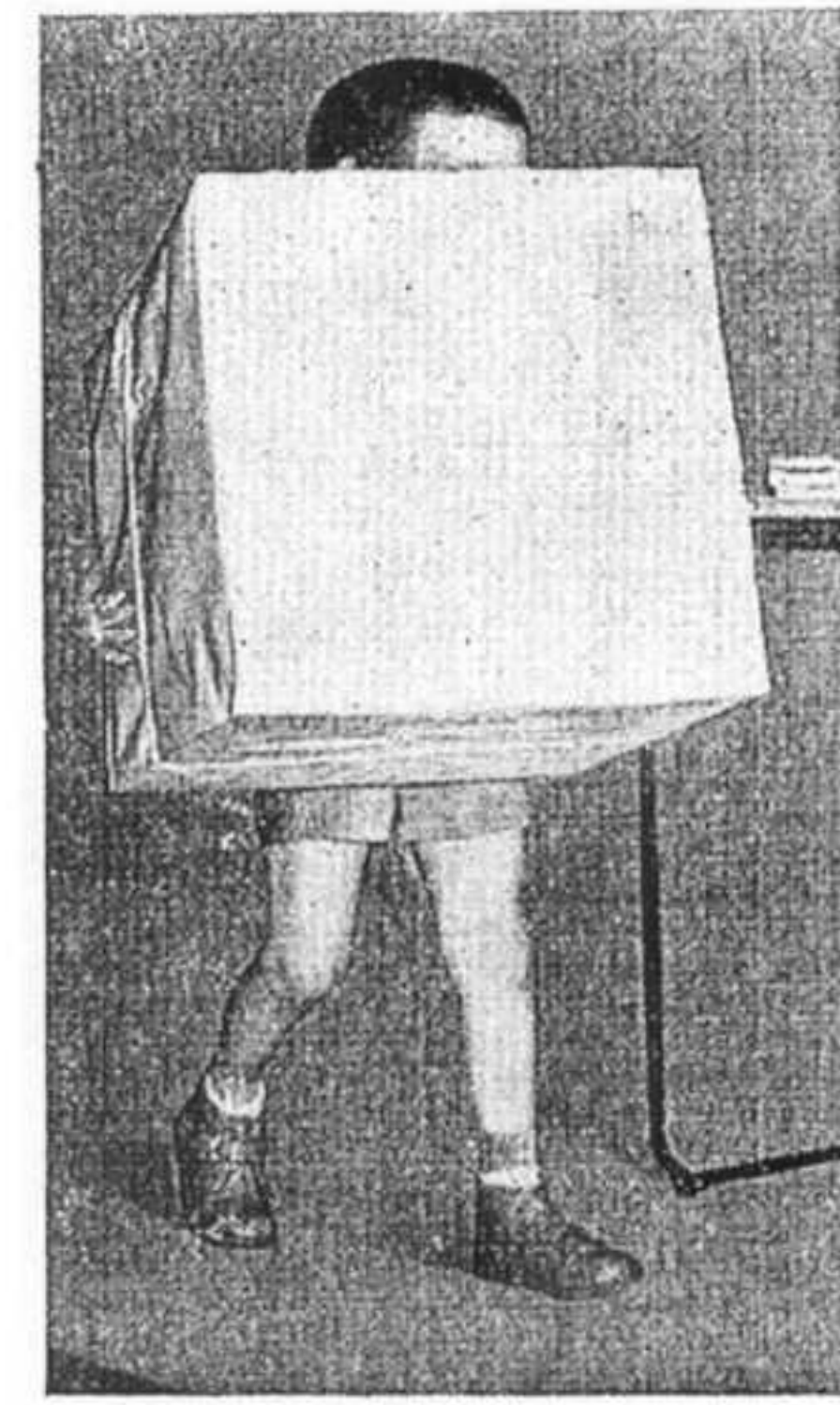
Attention section du Mans !
Trois prochaines visites sont prévues :

— Jeudi 20 avril, à 14 h. au magasin "Au Damier", pour une visite commentée du Musée de Tessé.

— Jeudi 8 juin, pour une visite du Musée de l'Automobile.

— Jeudi 22 juin, pour porter comme l'an dernier, dans le cadre de la Fête des enfants, jouets et friandises aux petits malades du centre hospitalier et de l'orphelinat.

Renseignez-vous et inscrivez-vous auprès de Mme FEUVRAIE, "Au Damier", 9, rue de la Perle, Le Mans (Sarthe).



L'heureux gagnant d'un jeu disparaît derrière sa récompense !

LA SECTION LYONNAISE "BÉBÉ LORRAIN" DU CLUB DINKY TOYS

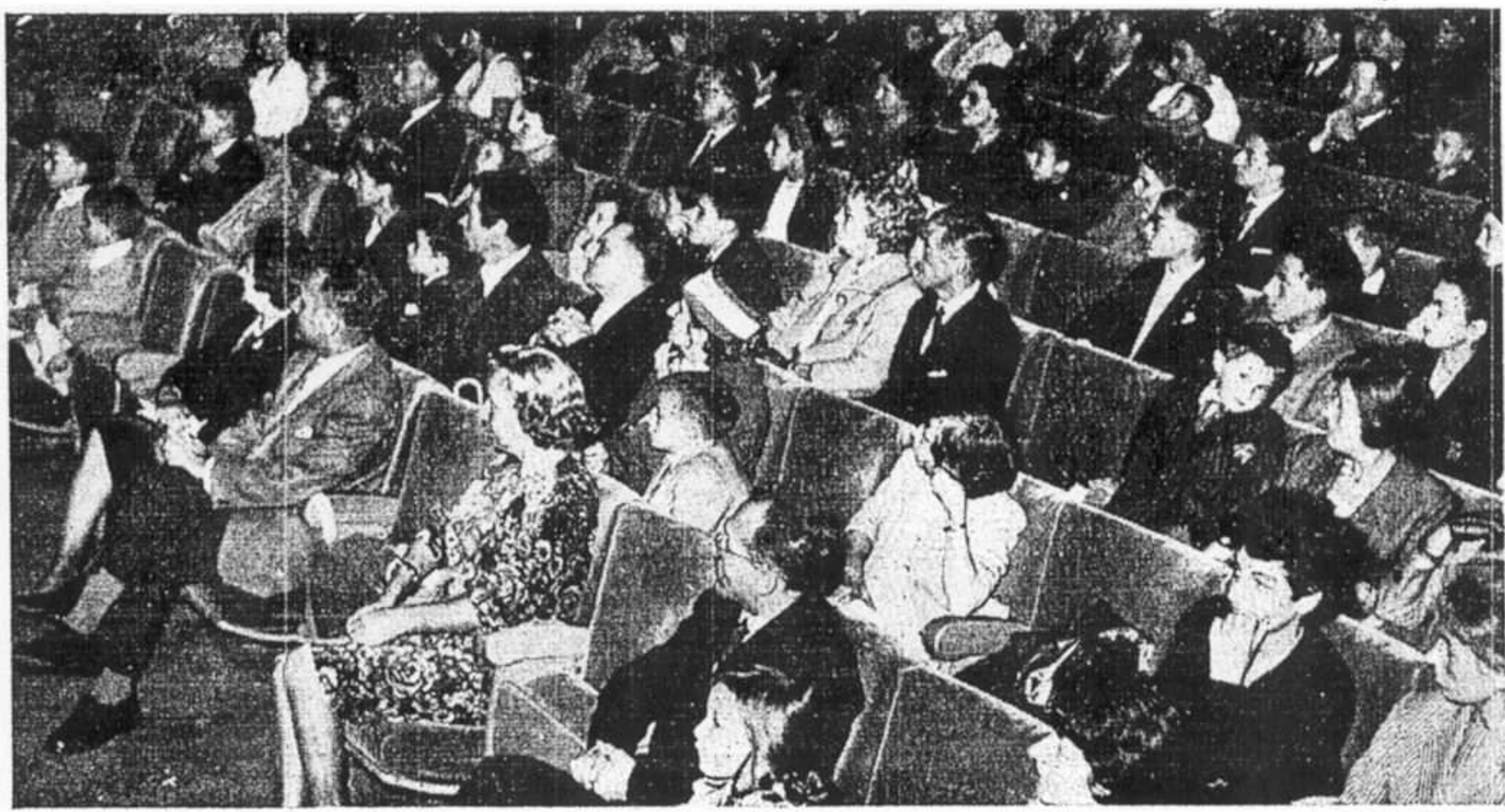
a tenu
son assemblée générale
annuelle



Dans le hall d'entrée, une belle collection de DINKY TOYS.



M. Marcel CHANU, Directeur Général de la Société MECCANO, pendant son allocution.



Vue partielle du parterre. Les balcons étaient aussi bien garnis.

LE 9 OCTOBRE 1960

Dès 14 h., ce dimanche 9 octobre dernier, la vaste et élégante salle Rameau, rue de la Martinière, à Lyon, s'emplit d'une foule sympathique de jeunes, tous membres de la Section "Bébé Lorrain", du Club DINKY TOYS qui tenait cet après-midi là sa IV^e assemblée générale annuelle.

Avant de prendre place, on allait admirer la belle présentation de Robert GOIRAND qui

exposait une splendide collection de DINKY TOYS où les anciens modèles faisaient beaucoup d'envieux, et les modèles transformés beaucoup d'admirateurs. Juste à côté, un réseau Hornby-ACHO tout neuf montrait pour la première fois au public lyonnais la finesse de reproduction dans les moindres détails d'un matériel ferroviaire où l'on ne savait que préférer de la BB 16.000 ou de la 131 vapeur.

LES PERSONNALITÉS OFFICIELLES

Mais la sonnette appelait tout le monde dans la salle et sur la scène où avaient pris place, entourés des membres du Comité de la Section, M. Marcel CHANU, Directeur Général de la Société MECCANO, M. Roger GOULON, Président de la Section, M. André RIO, Secrétaire Général du Club DINKY TOYS, et Mme Simone GARNIER, speakerine de la Radiodiffusion-Télévision Française.

M. Roger GOULON salua d'abord ces personnalités et les remercia de leur présence, puis il exprima sa joie de voir cette Assemblée présidée pour la première fois par le Directeur Général de la Société MECCANO, M. Marcel CHANU, qui avait fait tout exprès, ainsi que Mme CHANU, le voyage de Lyon.



Les personnalités du Club DINKY TOYS ont le sourire.

De la scène, la salle apparaissait comble d'un public souriant où l'élément jeune dominait, bien entendu, mais où les "grands" aussi n'étaient pas les derniers à applaudir. Au premier rang de l'assistance, de nombreuses personnalités officielles avaient tenu à témoigner, par leur présence, l'intérêt qu'elles portent à la première Section de France du Club DINKY TOYS. Nous avons notamment remarqué : Mlle MAGNIN, Adjoint représentant M. le Maire de Lyon, M. PILA, Consul Général du Japon, M. OLLIER, représentant M. le Préfet du Rhône, M. SOUCHON, représentant M. le Directeur Régional de la Radiodiffusion-Télévision Française, Mme EDMÉ, Présidente des Volontaires du Sang et Mme MARTELLER, Présidente du Comité des Fêtes de la rue Paul-Chenavard.

M. Roger GOULON, Président de la Section "Bébé Lorrain", de Lyon, présentant un des jeux.

L'ALLOCATION DE M. CHANU

M. CHANU prit ensuite la parole pour féliciter les organisateurs de cette assemblée à laquelle sa sympathie est acquise :

« Je n'ignore pas, M. GOULON, que vous avez été l'un des grands pionniers de la création du Club DINKY TOYS. En effet, alors que nos Services étaient encore occupés à régler les questions techniques d'organisation, vous m'écriviez souvent pour vous inquiéter de l'avancement des choses. On sentait, à travers vos lignes manuscrites, que vous étiez prêt, que vous vouliez partir. Aussi dès que dans le cadre national et local nous avons officialisé la création du Club DINKY TOYS, vous êtes parti en flèche et en quelques semaines (cela remonte à juin 1957), vous aviez déjà fait des centaines d'adhérents.

« Aujourd'hui, 9 octobre 1960, c'est-à-dire 3 ans après, le Club local DINKY TOYS que vous avez formé à Lyon figure en France à la tête de tous les autres, par le nombre de ses Membres (1.600), son dynamisme et ses multiples avantages pour les adhérents. Aussi suis-je infiniment heureux de profiter de ma présence à votre Réunion Annuelle d'aujourd'hui — à laquelle vous avez bien voulu

m'inviter — pour vous exprimer, au nom de ma Société, à vous-même et aux nombreux Membres de votre Club Local, mes chaleureuses et amicales félicitations pour cette pleine et méritoire réussite. »

(Des applaudissements nourris éclatèrent, sur la scène et dans la salle. M. CHANU poursuivit) :

« Tous les Membres de votre Club Local savent sans doute que la création par notre Société d'un Club DINKY TOYS n'a pas eu pour but principal une certaine propagande en faveur de notre Marque. Les raisons de la création d'un Club DINKY TOYS, à l'échelon national et local, ont surtout eu pour objet de permettre à tous ceux, petits et grands, qui s'intéressent aux jouets instructifs, scientifiques et de collection que nous fabriquons, de se réunir pour nous faire bénéficier de vos suggestions d'utilisateurs et nous permettre d'améliorer ainsi nos fabrications. Cela dans le but de satisfaire pleinement votre joie de vivre, vos besoins d'amusement et, par suite, de développer chez nos jeunes leur esprit de création, les conduisant peut-être, ultérieurement, à l'éclosion d'une vocation professionnelle ou, plus

simplement, à celle d'un violon d'Ingres si nécessaire dans notre vie trépidante.

« Nous pensons donc, en agissant ainsi, œuvrer utilement pour notre belle jeunesse française, dont vous êtes ici les dignes représentants. »

(Et, après de nouveaux applaudissements tout aussi chaleureux, M. CHANU conclut) :

« Qu'il me soit permis, enfants, jeunes gens et parents, de vous remercier de votre contribution à l'œuvre qu'avec l'aide de nos clients distributeurs nous poursuivons et permettez-moi, en mon nom, au nom de ma Société, de vous dire tous mes sentiments de vive sympathie — tout en vous assurant que MECCANO, aujourd'hui encore plus qu'hier, continuera à apporter son entier concours à M. GOULON, à vous tous, adhérents du Club DINKY TOYS de Lyon, pour que celui-ci continue à progresser et à vous apporter les joies et les satisfactions que vous en attendez. »

L'assemblée apprécie particulièrement ces dernières paroles et montre à notre Directeur Général, par ses applaudissements, combien elle est sensible à ses souhaits.

M. RIO DÉVOILE LES PROCHAINES NOUVEAUTÉS

Après avoir repris le micro pour faire part des projets de visites d'usines à l'étude pour 1961, M. GOULON le cède à M. RIO qui va s'exposer pendant une demi-heure à toutes les questions, parfois indiscrètes, que des dizaines de jeunes membres du Club vont lui poser. Un micro est installé dans la salle à leur intention et toute l'assemblée participe à ce dialogue très intéressant qui montre combien nos jeunes sont au cou-

rant de l'automobile... et des secrets "Dinky Toys". Bien entendu, à la demande même du secrétaire général, toutes les suggestions de nouveaux modèles sont exprimées et M. RIO promet... ou remet à plus tard la sortie des voitures favorites.

Mais l'heure passe et il est déjà 15 h. 35. Le programme est chargé et il faut libérer la salle avant 18 h. 30.

ET VOICI DES JEUX

Accompagné de la souriante Mme Simone GARNIER, présentatrice de la R.T.F., M. GOULON annonce alors le premier jeu. Un tirage au sort, parfaitement organisé, désigne les heureux concurrents qui montent rapidement sur la scène. Les plus jeunes d'abord, un peu intimidés, disputent des jeux d'assemblage et de montage. Le jeu des « chaises musicales », a, comme toujours, les faveurs du public... et des concurrents. Puis c'est au tour des plus grands de participer à une course par équipes au cours de laquelle chaque équipier doit faire glisser, de la tête aux pieds, une couronne de ficelle et la passer ensuite au suivant. Ce jeu déclenche les rires dans la salle, tout comme le gymkhana qui oblige les concurrents à pousser, sur une quarantaine de mètres, et avec leur nez, un ballon de football selon un tracé de slalom qui montre que les organisateurs ont une connaissance profonde des sports de neige...



Un des nombreux jeux. Beaucoup viennent de trouver la réponse.

La course de vitesse pour la construction d'un modèle MECCANO réunit ensuite quatre concurrents, dont une jeune fille qui fait mieux que se défendre contre les garçons !

Ce sont ensuite les jeux pour tous, petits et grands, mamans comprises, qui vont se succéder à "quitte ou double", "le langage des fleurs", "En quelle année ?", etc. etc., permettant à tous de montrer leur savoir dans des domaines très variés. Les heureux gagnants quittent la scène sous les applaudissements, emportant leur récompense, parfois encombrante comme le montre la photo en haut de la page.

Un entr'acte permet à M. RIO de faire applaudir par toute la salle les organisateurs de cette réunion. Ils n'ont pas ménagé leur peine ni avant la séance, ni même pendant le déroulement des jeux. Il était juste qu'ils reçoivent de chaleureux braves qui les récompensent de leurs efforts.



Le départ du jeu Meccano vient d'être donné, M. RIO dévoile l'objet à reproduire.



Il fallait faire un parcours en poussant un ballon avec le nez.

LA SÉANCE DE CINÉMA

Et c'est enfin la séance de cinéma. Deux grands films en couleurs font admirer, l'un, la mise en valeur du Sahara avec son pétrole, l'autre des aspects inconnus de l'industrie automobile Franco-Comtoise. Pendant une heure et demie, un public attentif et passionné suivra intensément les magnifiques images projetées et c'est presque avec déception qu'il verra revenir la lumière.



Ce porte
clé



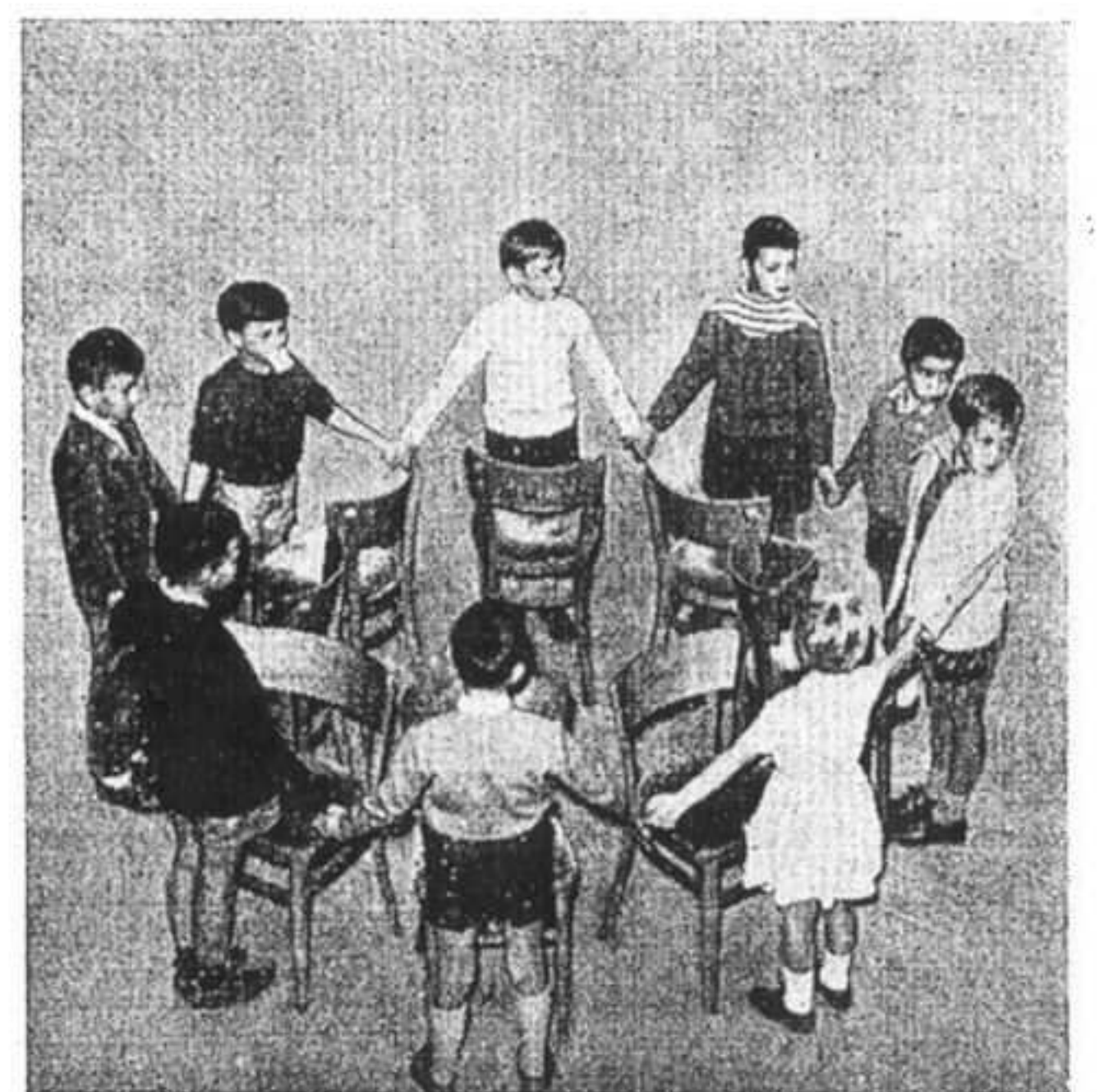
peut
aussi
se porter
en
breloque

Demandez le au Secrétariat du Club 70, avenue Henri-Barbusse, Bobigny (Seine) en joignant à votre lettre 3 NF en timbres-poste. (Nous ne faisons pas d'envoi contre remboursement). Quatre couleurs sont disponibles : rouge, bleu, vert, peau de porc.

UN BEAU VOYAGE en CARAVELLE

Lyon-Genève et retour en "Caravelle" AIR FRANCE, une belle journée à Genève. Quel programme ! Réservé aux membres du Club DINKY TOYS "Bébé Lorrain", bien entendu...

Renseignez-vous de toute urgence au "Bébé Lorrain", 8, rue du Plâtre, et... bon voyage !



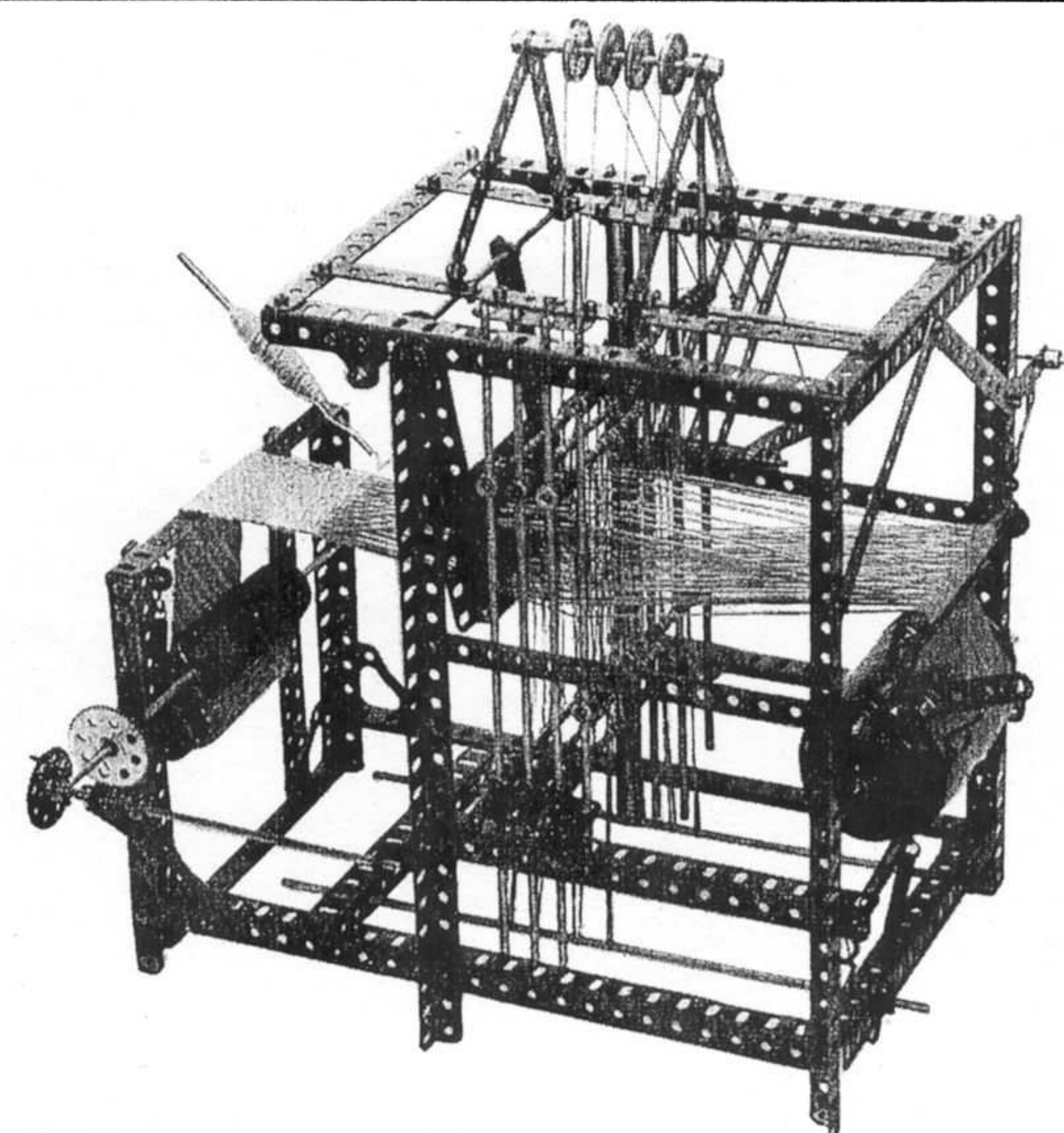
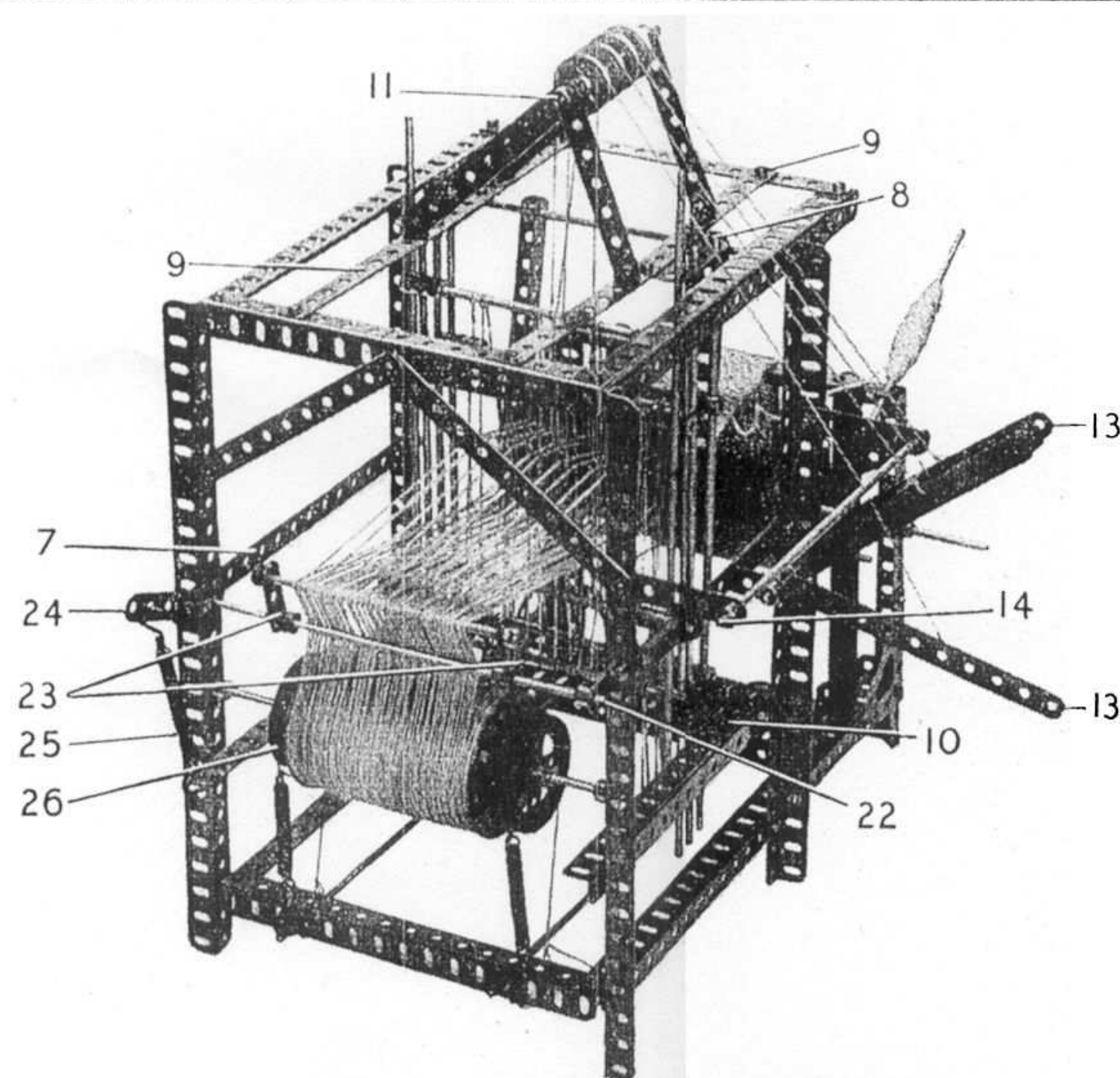
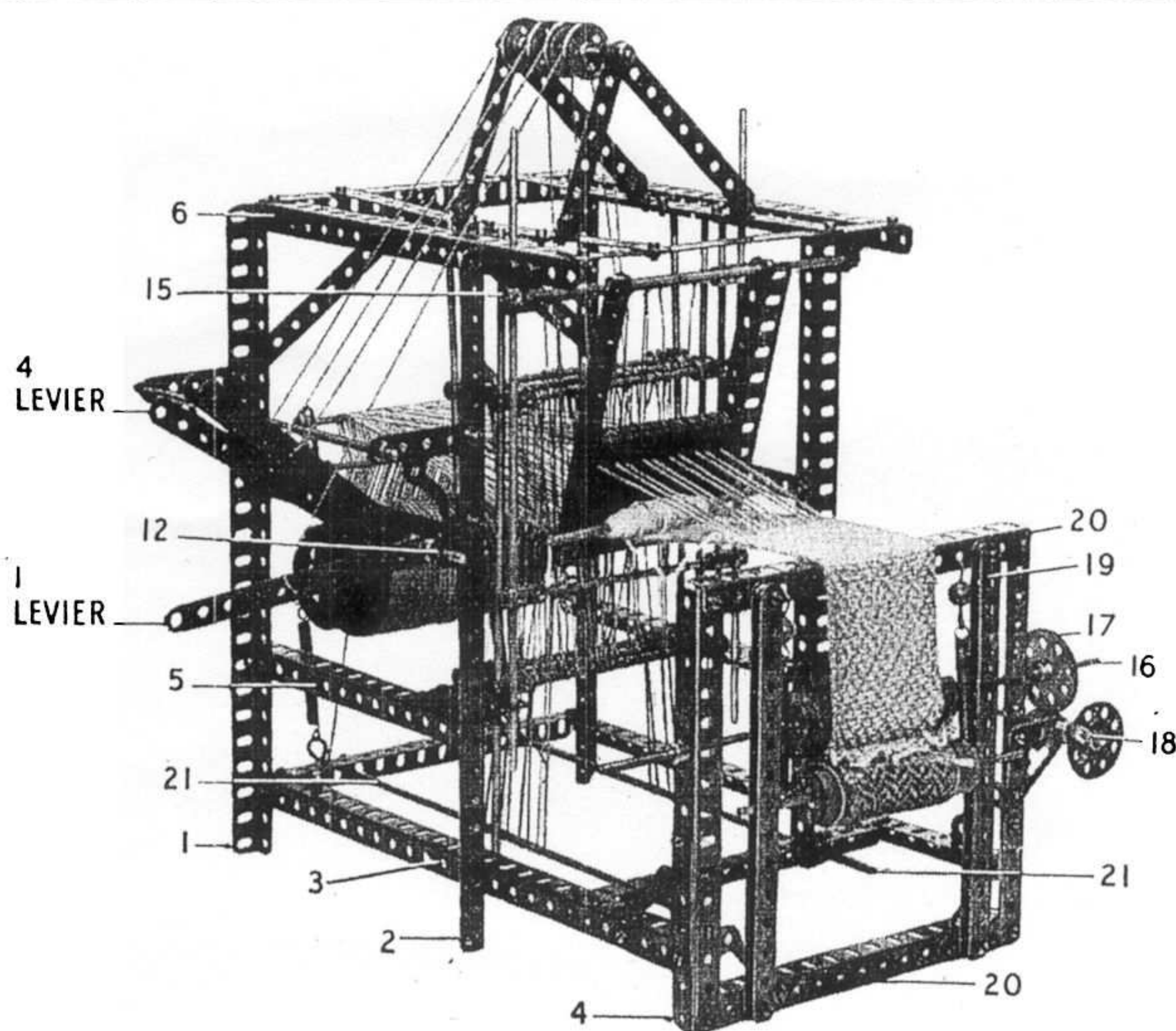
Le jeu des chaises a toujours beaucoup d'amateurs très sérieux.

AU 1^{er} OCTOBRE PROCHAIN

Oui, vous pouvez déjà retenir sur vos agendas l'après-midi du dimanche 1^{er} octobre 1961. Ce sera la date de la V^e assemblée générale annuelle de la section lyonnaise "Bébé Lorrain" du Club DINKY TOYS. Les organisateurs espèrent vous y voir tous, encore plus nombreux, et préparer déjà à votre intention un programme agréable et attrayant qui vous fera passer d'excellents moments.



André RIO, Secrétaire du Club, répond aux questions des amateurs.



LE MÉTIER A TISSEUR A MAIN

MECCANO

PIÈCES NÉCESSAIRES

à la CONSTRUCTION du MÉTIER à TISSER

Nbre de pièces	N°	Nbre de pièces	N°	Nbre de pièces	N°
2	1a	3	16	3	62
7	1b	2	20a	16	63
6	2	4	22a	2	80c
2	2a	1	24	40	101
2	3	1	27a	6	103g
40	5	4	32	2	106
6	8	88	35	6	108
2	8a	94	37a	2	109
9	8b	106	37b	4	111a
2	9	5	38	1	115
4	12	1	43	1	125
11	13	1	46	1	133
4	13a	4	48b	2	133a
2	14	6	57b	8	bandes élastiques
10	15	31	59		

N.B. — Ceux des Constructeurs qui n'ont pas toutes ces pièces peuvent n'utiliser que deux cadres de lices, fonctionnant chacune alternativement.

QUELQUES DESSINS DE TISSUS

APRÈS
CHAQUE DOUBLE
MANŒUVRE
ABAISSANT
LES 2 LEVIERS
PASSEZ
LE FIL DE TRAME

abaissez les leviers

1 et 4
1 et 2
2 et 3
3 et 4

DESSIN N° 1

abaissez les leviers

2 et 3
1 et 3
1 et 4
2 et 4

DESSIN N° 5

abaissez les leviers

1 et 3
1 et 2
2 et 4
2 et 3
1 et 3
3 et 4
2 et 4
1 et 4

DESSIN N° 2

abaissez les leviers

1 et 3
1 et 2
2 et 4
1 et 2
1 et 4
3 et 4
2 et 3

DESSIN N° 3

abaissez les leviers

1 et 4
1 et 2
2 et 3
3 et 4
1 et 2
1 et 4
3 et 4
2 et 3

DESSIN N° 4

Il est bien entendu que les n°s 1 à 4 ou 1 à 8 dans chaque dessin doivent être répétés jusqu'à ce que l'on ait obtenu la longueur de tissu désirée.

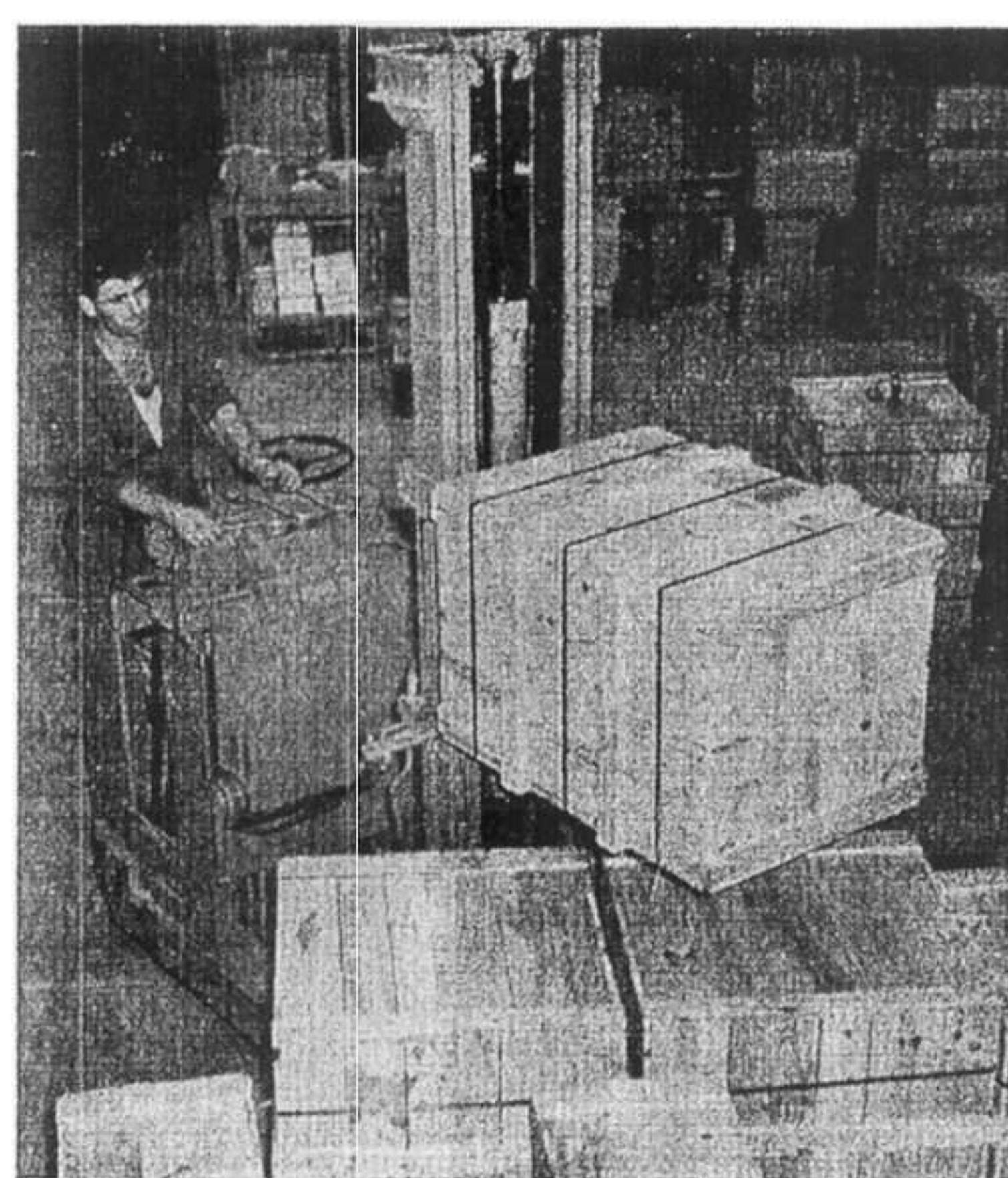
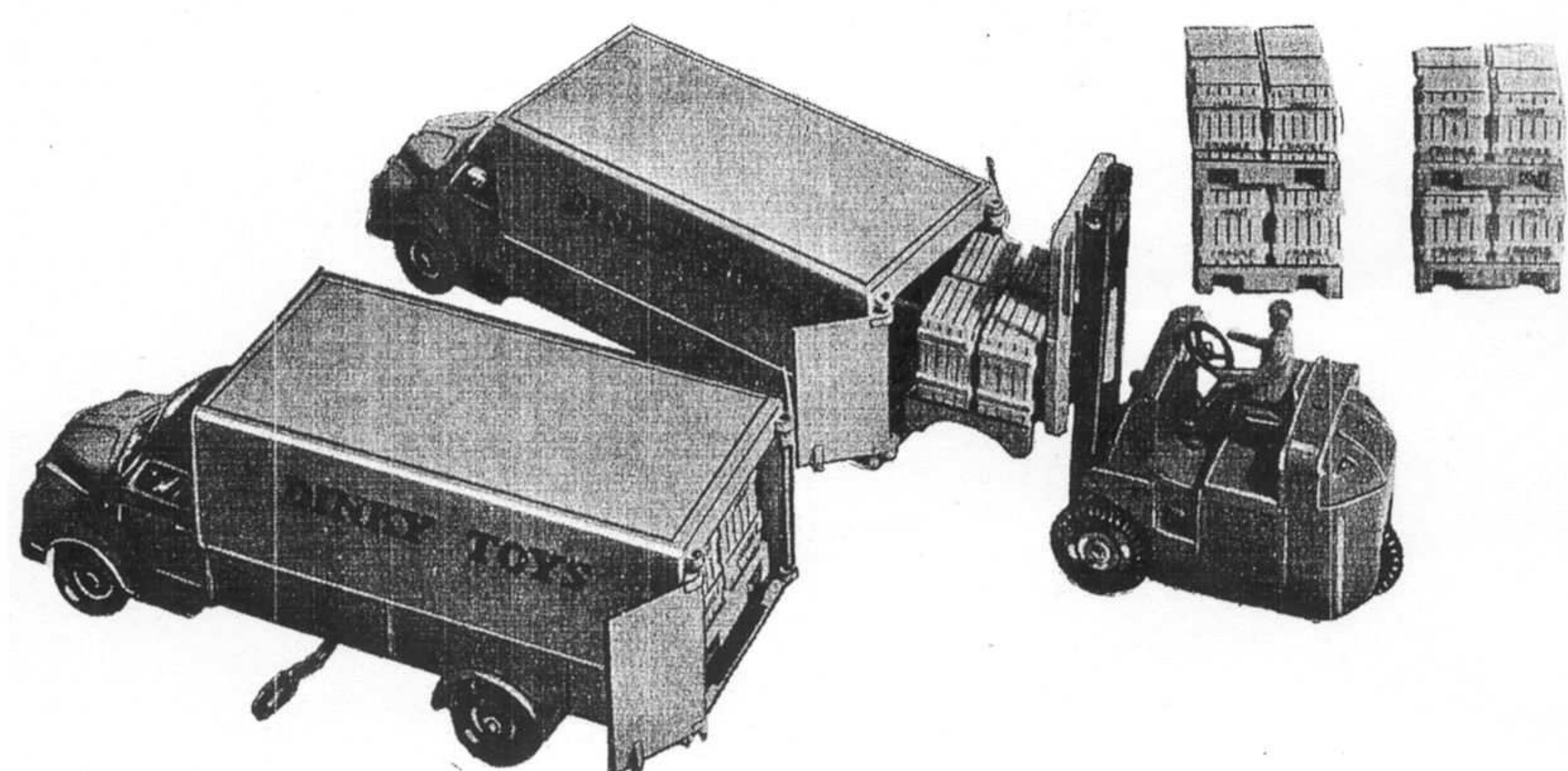
STOCKAGE et MANUTENTION

Dans les usines modernes, les emplacements réservés au stockage des matières premières et des produits finis ne tolèrent pas d'espace perdu.

C'est pourquoi la manutention devient de plus en plus compliquée et le gerbage des palettes est souvent un haut exercice d'équilibre où la moindre fausse manœuvre met à mal la belle ordonnance des hautes piles bien alignées.

De plus, le chargement et le déchargement des camions demandent aux manutentionnaires une maîtrise de leur engin et un coup d'œil sûr pour éviter la « casse ».

Entraînez-vous donc à ce travail en jouant avec le camion Bedford (réf. 930 L) et le chariot à fourche : « Coventry Climax » (réf. 597). Le camion Bedford est équipé d'une manivelle qui fait avancer et reculer dans le camion trois plateaux permettant par l'arrière dont les portes s'ouvrent, de charger et de décharger facilement les palettes.



Le chariot à fourche est équipé également d'une manivelle faisant monter ou descendre la fourche qui peut se glisser sous les palettes.

Avec les accessoires : tonneaux, fûts, caisses, ces deux Inky Toys vous permettront de jouer agréablement.

L'une des premières machines inventées employant des mécanismes simples fut le métier à tisser. Par voie de conséquence l'un des premiers et des plus spectaculaires modèles Meccano fut également le métier à tisser.

Nous vous proposons un modèle simple mais qui demande une certaine habileté. Nous le recommandons donc aux Constructeurs déjà expérimentés.

Laissez-nous vous rappeler quelques définitions se rapportant au tissage et au métier à tisser :

— LES FILS DE CHAÎNE ou fils longitudinaux sont des fils tendus débités par l'OURDISOIR.

— LES FILS DE TRAME ou fils transversaux sont des fils lâches dévidés par la NAVETTE et qui s'entrelacent avec les fils de chaîne.

— LES LICES sont les systèmes qui font ouvrir les fils de chaîne pour permettre le passage des fils de trame.

— LE ROS est un peigne qui resserre le fil de trame sur le tissu déjà fabriqué.

— L'ENSOUPLEAU est le rouleau sur lequel s'enroule le tissu fabriqué.

CONSTRUCTION DU MODÈLE MECCANO A 4 CADRES DE LICES

LE BATI DU METIER. — Sur une cornière de 25 trous (3), boulonnez deux cornières de 25 trous (1 et 2) et, par une équerre d'assemblage, une de 15 trous (4). Reliez (1 et 2) par une cornière de 15 trous (5) une de 19 trous (6) et une bande de 15 trous (7). Faites l'autre côté symétrique et assemblez les deux avec cinq cornières de 15 trous et une bande de 15 trous. Sur les deux bandes de 19 trous (9) fixez une poutrelle plate de 4 trous, de même sur la cornière (5), fixez 2 poutrelles boulonnées ensemble (10).

LE ROS. — Placez alternativement sur deux tiges filetées de 9 cm, 40 bandes de 5 trous et 40 rondelles qui seront serrées dans deux cornières de 11 trous. Suspendez librement l'ensemble par la tringle (15) jouant dans deux petits goussets d'assemblage boulonnés sur les cornières (6).

LE CADRE DES LICES. — Chaque cadre de lices est fait de deux tringles de 29 cm et de deux de 13 cm reliées par 4 accouplements. Les 4 cadres comportent 10 lices chacun. Torsadez du petit fil de fer sur les tringles de 13 cm par le milieu à l'aide d'une pointe. Les dix boucles de torsion devront être alignées par le milieu du cadre. Faites en sorte que les 10 lices des 4 cadres puissent s'intercaler.

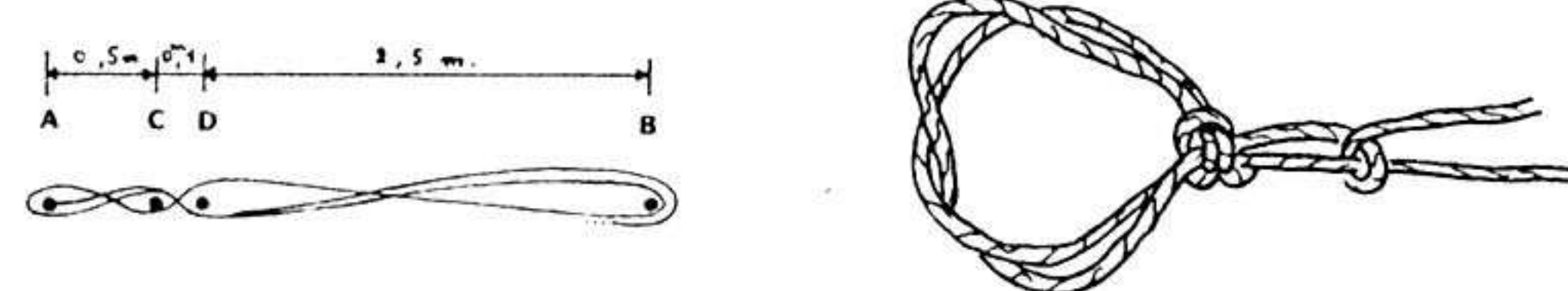
Ajustez les cadres dans les poutrelles (8 et 10) afin de permettre leur libre mouvement. Deux bandes de 9 trous et deux de 7 trous sont fixées aux bandes (9) par des équerres et supportent une tringle (11) et 4 poulies libres. Fixez sur l'une des bandes (7) une bande coudée de 60x25 cm (12) et placez-y une tringle de 9 cm supportant 4 bandes de 11 trous (13) que des bagues d'arrêt maintiendront espacées. Nouez une corde à la tringle supérieure de chaque lice et à chacun des leviers (13), la longueur de la corde étant déterminée pour que les lices reposent en (10) et que les leviers touchent la tringle (14) montée dans des équerres d'assemblage. Attachez de forts élastiques à chaque cadre et aux tringles (21).

L'ENSOUPLEAU. — Fixez sur une tringle (16) un rouleau de bois pour métier à tisser recouvert de papier de verre et une roue de 57 dents (17). L'engrenage se fait par vis sans fin montée sur une tringle de 16,5 cm (18) placée dans un grand gousset d'assemblage et une équerre renversée de 12 mm. Deux bandes de 15 trous (19) boulonnées face à face sur les cornières (20) sont séparées par des rondelles pour permettre le glissement d'un rouleau de bois fixé sur une tringle de 16,5 cm maintenue en tension par 2 ressorts attachés à la cornière (20).

L'OURDISOIR. — Quatre bandes coudées de 90x12 mm sont boulonnées entre deux plateaux centraux de 6 cm axés ainsi que deux poulies de 5 cm (26) sur une tringle de 20 cm fixées sur les cornières (1). Deux cordes tendues par deux ressorts passent dans ces poulies et maintiennent solidement l'ourdissoir.

TENSION DES FILS DE CHAÎNE. — Une tringle de 20 cm (22) tenue par deux bras de manivelle (23) et un bras de manivelle prolongé par une bande de 5 trous (24) est placée dans le dernier trou des bandes (7). Les bras de manivelle (23) supportent une tringle de 10 cm fixée par des bagues d'arrêt. Un ressort (25) accrochée à la bande de 5 trous et à la cornière (1) donne la tension nécessaire aux fils de chaîne.

MISE EN PLACE DES FILS DE CHAÎNE. — Prenez de la laine de 2 ou 3 brins. Pour enrouler la laine sur l'ourdissoir, préparez d'abord le dispositif suivant : sur une planche, enfoncez 4 clous de 15 cm espacés, comme indiqué sur le croquis et en partant de A où la laine est attachée, enroulez autour des clous 40 brins. Coupez en A, puis enfiler chacun des brins dans chacune des dents du ros. Nouez les 40 brins ensemble dans un large nœud de tisserand qui sera placé dans l'axe de l'ourdissoir. Sur les bandes coudées enroulez les brins qui sortiront en éventail du ros après que les clous C et D aient été enlevés. Puis coupez en B, enlevez le ros, placez l'ourdissoir sur le métier et tendez les cordes.



Chacun des brins sera enfilé dans une boucle de lice :

- le 1^{er} brin dans la 1^{re} lice du 1^{er} cadre;
- le 2^e brin dans la 1^{re} lice du 2^e cadre;
- le 3^e brin dans la 1^{re} lice du 3^e cadre;
- le 4^e brin dans la 1^{re} lice du 4^e cadre;
- le 5^e brin dans la 2^e lice du 2^e cadre;
- le 6^e brin dans la 2^e lice du 1^{er} cadre;
- le 7^e brin dans la 2^e lice du 4^e cadre;
- le 8^e brin dans la 2^e lice du 3^e cadre.

Répétez 5 fois cette disposition des brins et passez le premier brin dans la 1^{re} dent du ros, le 2^e dans la 2^e dent et ainsi de suite. Passez-les ensuite autour du rouleau recouvert de papier de verre et fixez-les dans la rainure du 2^e rouleau de l'ensoupleau avec une tige de 9 cm.

LE TISSAGE. — Les fils de chaîne étant tendus, abaissez les leviers correspondants au dessin choisi et passez la navette (laine pelotée en fuseau sur une tringle de 9 cm - cette laine peut être de couleur différente) entre les fils de chaîne. Relevez les leviers, tirez le ros et repoussez-le. Rabaissez les leviers voulus et continuez en enroulant le tissu sur l'ensoupleau.

Papa a acheté un mètre en métal qui, d'une seule pression du doigt, se déroule ou s'enroule dans sa belle boîte.
Paul a bien envie de jouer avec. Mais n'ayant pas réussi à le chiper à son père, il se décide à le lui demander :
— Dis, papa, si le plaît, pour mesurer mes tringles Meccano, tu veux me prêter ton mètre qui s'allonge...

SI VOUS AVEZ FAIT LES TESTS

- voici les réponses :
- Les analogies sont dans les n°s 1-3-4 pour les contours géométriques et dans les n°s 1-2-4 pour les moustaches.
 - Les clowns identiques sont le 1 et le 5.
 - Dans le premier tas de briques, il y a 7 briques et 5 touchent celles qui sont hachurées, dans le deuxième tas, il y en a 8 et 6 touchent les briques hachurées.
 - Le nombre de demi-cercles est de 8.
 - Il manque 5 traits continus.

IMPRIMERIE R. POINSOT
5, Rue Bonnet, 5 — CLICHY

Photos BARANGER
GARANS Studio 50

RIONS UN PEU

Le Grand-Père de Jacques parle souvent, très souvent, de la Guerre 14-18. Un jour que Pépé venait de terminer le récit d'un exploit vingt fois entendu, Jacques (6 ans) demanda à sa grande sœur qui va se marier bientôt :
— Dis, ton mari, il la fera la Guerre de 14... ?

LE PLUS COURT CHEMIN...

La voiture A doit aller en B, la voiture B doit aller en A sans se croiser.

