

A PROPOS

Je pense que vous êtes tous comme moi; c'est avec un grand plaisir que je vois revenir les vacances! Au fond, le travail est une chose rudement bien inventée, car grâce à lui, il y a des vacances. Si les vacances duraient d'un bout de l'année à l'autre, ce ne serait pas drôle, on s'ennuierait, il faudrait trouver autre chose. Tandis qu'avec le système actuel, on commence à profiter des vacances dès le mois de janvier. Au fur et à mesure où la fatigue intellectuelle ou physique s'accumule, on se met à compter les mois, puis les semaines, puis les jours qui nous séparent de ces jours heureux et ensoleillés (même si le soleil ne brille pas tous les jours). On cherche où on va aller, comment on ira là-bas, ce qu'on y fera, les amis que l'on retrouvera après un an de séparation.

Et puis on y est. Vous y êtes déjà, ou vous y serez dans quelques jours. Profitez bien de vos vacances, profitez-en d'autant plus que, je pense, vous les avez bien méritées, soit par votre travail, soit encore mieux par les résultats brillants que vous avez obtenus. Dans ce cas, tous mes compliments. J'ai toujours plaisir, d'ailleurs, à apprendre vos succès aux examens et certains d'entre vous me tiennent fidèlement au courant de leurs études, de leurs triomphes et parfois de leurs échecs. C'est un lien de plus entre nous, et non des moindres.

Nos services seront fermés en août, pour les vacances. Nous ne pourrions donc pas répondre à vos lettres pendant cette période, mais nous recevons toujours avec grand plaisir les cartes postales que vous nous envoyez!

Bonnes Vacances!
Le Rédacteur en Chef.



La statue d'Anton PHILIPS, sur la place de la Gare d'Eindhoven. Au fond, l'une des lampes, avec la tour d'essai.



L'atelier où Gérard PHILIPS, père d'Anton, fabriqua sa première lampe à incandescence. L'atelier a été, depuis, transformé en laboratoire.



L'École des Ingénieurs PHILIPS.

ACTUALITÉS

MECCANO

DINKY TOYS

TRAINS HORNBY

PUBLICATION TRIMESTRIELLE

RÉDACTION - ADMINISTRATION : 70, AVENUE HENRI-BARBUSSE - BOBIGNY (Seine) - TÉL. : VIL. 97-49

En passant par la Hollande...

Nous voyagions à travers la Hollande. Après avoir vu défiler de verts pâturages, des bois, des villes très coquettes et souvent très industrielles, nous sommes fascinés pendant plusieurs kilomètres par d'importants buildings flanqués de hautes cheminées et coiffés d'un seul et même nom "Philips". Nous arrivons à Eindhoven.

Eindhoven, berceau puis capitale des techniques électriques et électroniques, prend son essor après que Gérard Philips eut créé un atelier de fabrication de lampes à incandescence. Cette fabrication est vite débordée et entraîne d'autres.

Ce que le père entreprit, le fils, Anton Philips le continua sans jamais se limiter, si bien que si Philips est mondialement connu par ses lampes, postes de radio et télévision, disques..., on connaît moins les radars, têtes de fusée, médicaments que les usines récemment construites ou aménagées fabriquent.

En sortant de la gare d'Eindhoven, on est accueilli en musique par un orgue de Barbarie ambulante moulant ses bandes perforées. Ce pittoresque, mais néanmoins archaïque instrument, nous surprend alors que chacun promène maintenant sa musique avec son poste à transistors.

Sur la place de la Gare, un personnage, chapeau à la main, semble être venu nous attendre au train et nous inviter à visiter ses domaines. C'est Anton Philips.

Ce que nous voyions de loin par le train, nous allons le voir de plus près. Mais il faut

plusieurs jours pour tout voir et combien faudrait-il de semaines si nous voulions approfondir, détailler et visiter à fond les laboratoires et chaînes de production!

La grande tour qui domine Eindhoven est le royaume des lampes qui, jour et nuit, sont essayées jusqu'à ce qu'elles s'éteignent d'usage. Et la nuit, elles font une couronne d'étoiles à la ville.

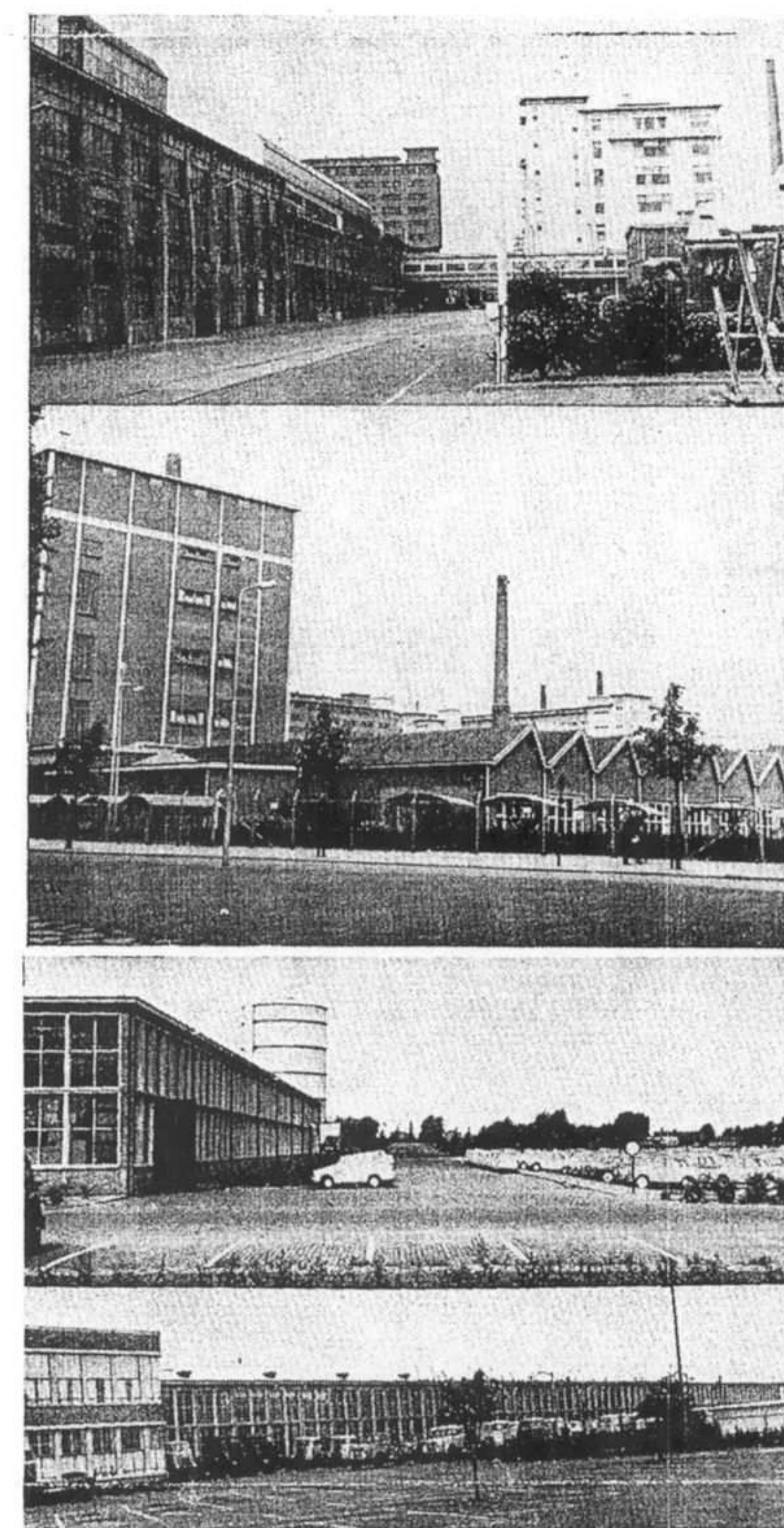
Et nous découvrons entre les usines dont chacune d'elles est spécialisée, les cités d'habitation, le théâtre, le gymnase, le stade, les écoles, depuis la garderie d'enfants jusqu'à l'école d'ingénieurs, et, à la sortie de la ville, le parc Philips. Et encore plus loin, d'immenses bâtiments où se perdent un enchevêtrement de rails: ce sont les gares d'expédition qui dirigent les produits des usines vers le monde entier.

On est écrasé par la masse imposante de tous ces bâtiments; il eût fallu un hélicoptère pour prendre une vue d'ensemble de ce complexe industriel.

On est surpris de trouver une ville de plus de 100.000 habitants vivant presque exclusivement de l'esprit d'invention et du génie d'une famille, car si la ville s'est développée, si d'autres industries se sont installées à Eindhoven, le mérite en revient à un nom universellement connu.

Nous ne pouvions pas quitter Eindhoven sans aller jeter un coup d'œil du côté de la DAF qui, ce jour-là, sortait des camions.

Ci-contre - en haut : Deux vues de divers départements PHILIPS; toutes les usines sont ceinturées par les abris à bicyclettes, fort nombreuses aux Pays-Bas. En bas : Vues partielles des Usines de la D.A.F.



En passant par la HOLLANDE...

Savez-vous comment on appelle les 2 CV Citroën en Hollande?

— Non? «Leljik eendje»: vilain petit canard.

Le plus drôle est que, dans l'Argus et les annonces d'occasions, elle est référencée sous ce joli nom.

Si vous passez par La Haye, ne manquez pas d'aller visiter la ville en miniature Madurodam.

Sur plusieurs kilomètres, les plus jeunes peuvent jouer et les plus vieux retrouver leur âme d'enfant.

Fiches Techniques

Nous vous donnons les fiches techniques des 3 premières voitures de tourisme que nous avons sorties cette année, à savoir le coupé Borgward «Isabella», la Chrysler «Saratoga», la Chevrolet «Corvaire».



Coupé Borgward "ISABELLA"

Longueur hors tout : 4,40 m
Largeur hors tout : 1,73 m
Hauteur hors tout : 1,38 m
Moteur 4 cylindres en ligne, 1.493 cm³, 80 CV (S.A.E.) à 5.400 t/mn - alésage 75 mm - course 84,5 mm - 1 carburateur inversé avec pompe d'accélération.
Embrayage monodisque sec, boîte normale 4 vitesses synchronisées, à verrouillage.
Poids total maximum : 1.395 kg
Rayon de braquage : 5,5 m
Vitesse maximum : 150 km/h

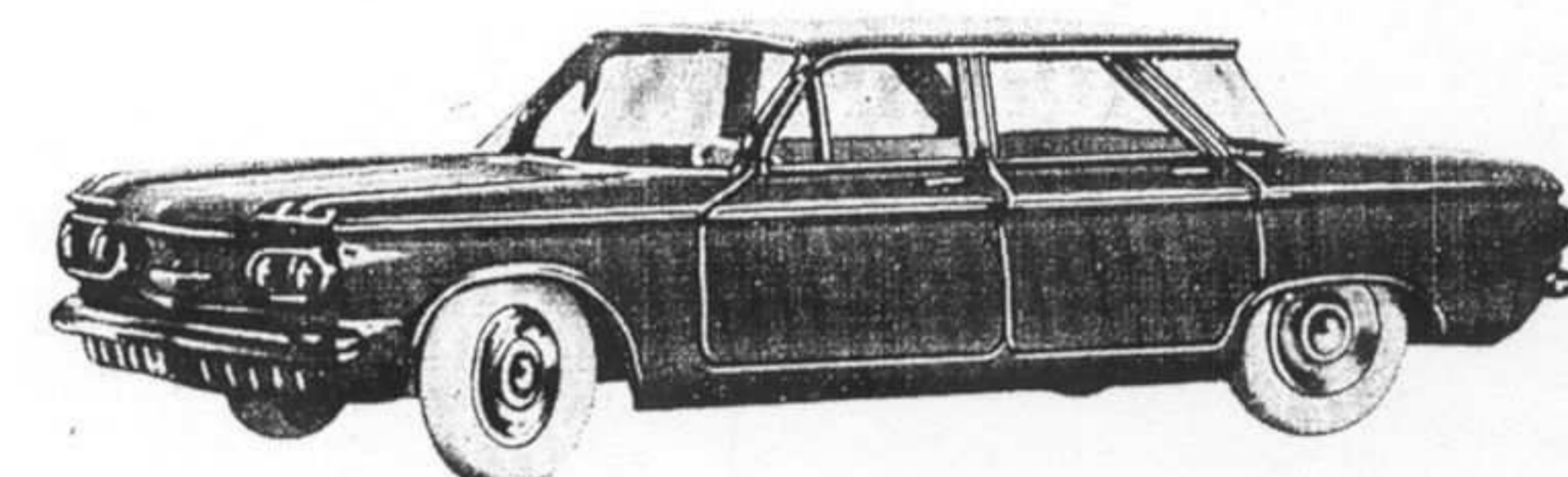
Fiche Technique : Couleurs :
Dinky Toys, référence 549 carrosserie : vert d'eau
Longueur : 102 mm sièges : rouge
Largeur : 38 mm volant : blanc
Hauteur : 30 mm pneus noirs (837)
Date de sortie : février 1961 Prix : 4,25 NF



Chrysler "SARATOGA"

Longueur hors tout : 5,562 m
Largeur hors tout : 2,017 m
Hauteur hors tout : 1,402 m
Moteur 8 cylindres en V à 90°, 6.277 cm³, 330 CV (S.A.E.) à 4.600 t/mn - alésage 102 mm - course 97,25 mm - Transmission automatique à commande par 5 touches au tableau de bord.
Poids total maximum : 1.750 kg
Rayon de braquage : 6,6 m
Vitesse maximum : 175-185 km/h

Fiche Technique : Couleurs :
Dinky Toys, réf. 550 carrosserie : violet-pétunia
Longueur : 129 mm toit et motifs de côtés : noir
Largeur : 48 mm sièges et tableau de bord : rouge
Hauteur : 35 mm volant : blanc
Date de sortie : février 1961 pneus : blancs (836) Prix : 5,50 NF



Chevrolet "CORVAIRE"

Longueur hors tout : 4,57 m
Largeur hors tout : 1,7 m
Hauteur hors tout : 1,31 m
Moteur 6 cylindres à plat opposés, 2.372 cm³, 81 CV (S.A.E.) à 4.400 t/mn - alésage 87,31 mm - course 66,04 mm
Embrayage monodisque sec, boîte normale à 3 vitesses synchronisées.
Poids total maximum : 1.045 kg
Rayon de braquage : 5,8 m
Vitesse maximum : 140 km/h

Fiche Technique : Couleurs :
Dinky Toys, réf. 552 carrosserie et pavillon : bleu - myosotis
Longueur : 106 mm joncs de côtés : alu
Largeur : 38 mm sièges : blanc
Hauteur : 33 mm pneus blancs (838)
Date de sortie : mars 1961 Prix : 4,25 NF

Etes-vous

Observateurs ?

Le jeu que nous vous présentons aujourd'hui est un peu différent de ceux publiés précédemment. Il ne fait appel à aucune connaissance technique particulière, mais seulement à votre sens de l'observation.

Nous vous présentons un petit ballet ferroviaire entre une loco diesel "060 DB" dont la réplique Hornby achO sera dans le commerce à la fin de l'année, et une loco 2D2.

Le jeu consiste à classer les 4 photos dans l'ordre de la manœuvre effectuée (en indiquant leur numéro) et de nous préciser quel est le point de repère.

20 gagnants seront tirés au sort et recevront une surprise.

ATTENTION : Devant le succès remporté par ce petit jeu, nous vous demandons de respecter les recommandations suivantes :

- 1° Indiquez sur l'enveloppe « Concours Actualités Meccano »;
- 2° Indiquez votre nom et adresse complète;
- 3° Répondez strictement aux questions posées;
- 4° Répondez sur une lettre séparée;
- 5° Vérifiez que votre lettre est convenablement affranchie.

MERCI !

La bonne réponse au concours du précédent numéro (6) était la suivante:

Voiture: DAF 600 (Van Doornes Automobielfabriek NV).

Origine: Hollande.

4 places.

Volant à gauche.

Pas de levier de changement de vitesse, ni de pédale d'embrayage.

(Les éléments de réponse en italique étaient suffisants et considérés comme bons).

Nous avons été littéralement submergés par un flot de bonnes réponses qui font preuve encore une fois de votre science en matière d'automobiles.

Pour faire plaisir à un plus grand nombre de lecteurs, nous avons doublé le nombre des gagnants au tirage au sort et c'est 40 d'entre vous qui ont reçu la surprise promise.

Encore une précision : nous n'avons pas l'intention de reproduire cette voiture: en Dinky Toys.

