

A PROPOS

Je viens d'avoir le plaisir de prendre un contact direct avec plusieurs centaines d'entre vous lors de l'Assemblée Générale annuelle de la section Lyonnaise "Bébé Lorrain" du Club DINKY TOYS. Nous avons évidemment surtout parlé des Dinky Toys, mais il nous est arrivé aussi de parler des nouvelles boîtes MECCANO-ELEC et des nouveautés Hornby-Acho.

Peu importe d'ailleurs le sujet de nos entretiens, c'est surtout la sympathie, la confiance qui marquent nos conversations qui m'ont le plus impressionné. C'est vraiment un plaisir de discuter avec vous. Par lettres aussi, d'ailleurs, et j'avoue que l'un des meilleurs moments de ma journée est celui de la lecture de vos aimables correspondances. Même quand vous m'adressez des reproches — parfois mérités — vous n'y mettez pas de hargne ni d'amertume, et c'est tellement mieux.

C'est toujours un sujet d'étonnement — voire d'admiration — pour les industriels, les ingénieurs ou les hommes d'affaires qui viennent visiter Meccano, que d'apprendre que ce contact si fructueux existe depuis 1917 et ne s'est jamais ralenti. C'est en effet Frank Hornby, l'inventeur de Meccano, qui eut l'idée, il y a 45 ans, de demander à ses jeunes amis de lui écrire aussi souvent qu'ils le désiraient à propos des jouets fabriqués par Meccano et même à propos de toute autre chose intéressant les jeunes.

Continuez à nous écrire nombreux et soyez parfois indulgents pour un petit retard apporté à vous répondre, en fin d'année notamment, où vos parents nous écrivent aussi ! Soyez assurés, de toute façon, que c'est toujours avec le plus grand plaisir que nous vous répondrons.

Le Rédacteur en Chef.

ACTUALITÉS

N° 11

NOVEMBRE 1962

MECCANO

DINKY TOYS

HORNBY-ACHO

TRAINS HORNBY

RÉDACTION - ADMINISTRATION : 70, AVENUE HENRI-BARBUSSE - BOBIGNY (Seine) - TÉL. : VIL. 97-49

A LYON le 15 octobre

Pour la 6^e Assemblée, tout a été préparé, fignolé depuis longtemps, par l'équipe habituelle du Comité que le Secrétaire Général se plaît ici à féliciter : Mlle Goulon, MM. Gagnaire, Toully, Crochet, Chaney, Blanchin, Gouland, Michaud, Mercier, Hureau.

La séance a été, comme tous les ans, présidée par M. Rio, Secrétaire Général du Club, venu à Lyon spécialement pour la circonstance. Il remercie tous les Lyonnais amis du Club dans l'Editorial de ce numéro.

Dans la salle, on a pu remarquer avec fierté et plaisir, Madame Roger Ricard, épouse de Monsieur le Préfet, et son fils, Jean-François ; Mlle Magnin, Conseillère Générale, représentant Monsieur le Maire de Lyon ; M. Thomasset, Attaché à la Présidence du Comité des Fêtes de Lyon, et Madame ; M. Perrin Cavalier, Directeur des Usines de Pont-à-Mousson, et M. Thomas, Directeur des Ets Nogier et Viennois... parmi les plus importantes personnalités.

Merci à tous et toutes d'avoir bien voulu honorer le Club de leur présence !

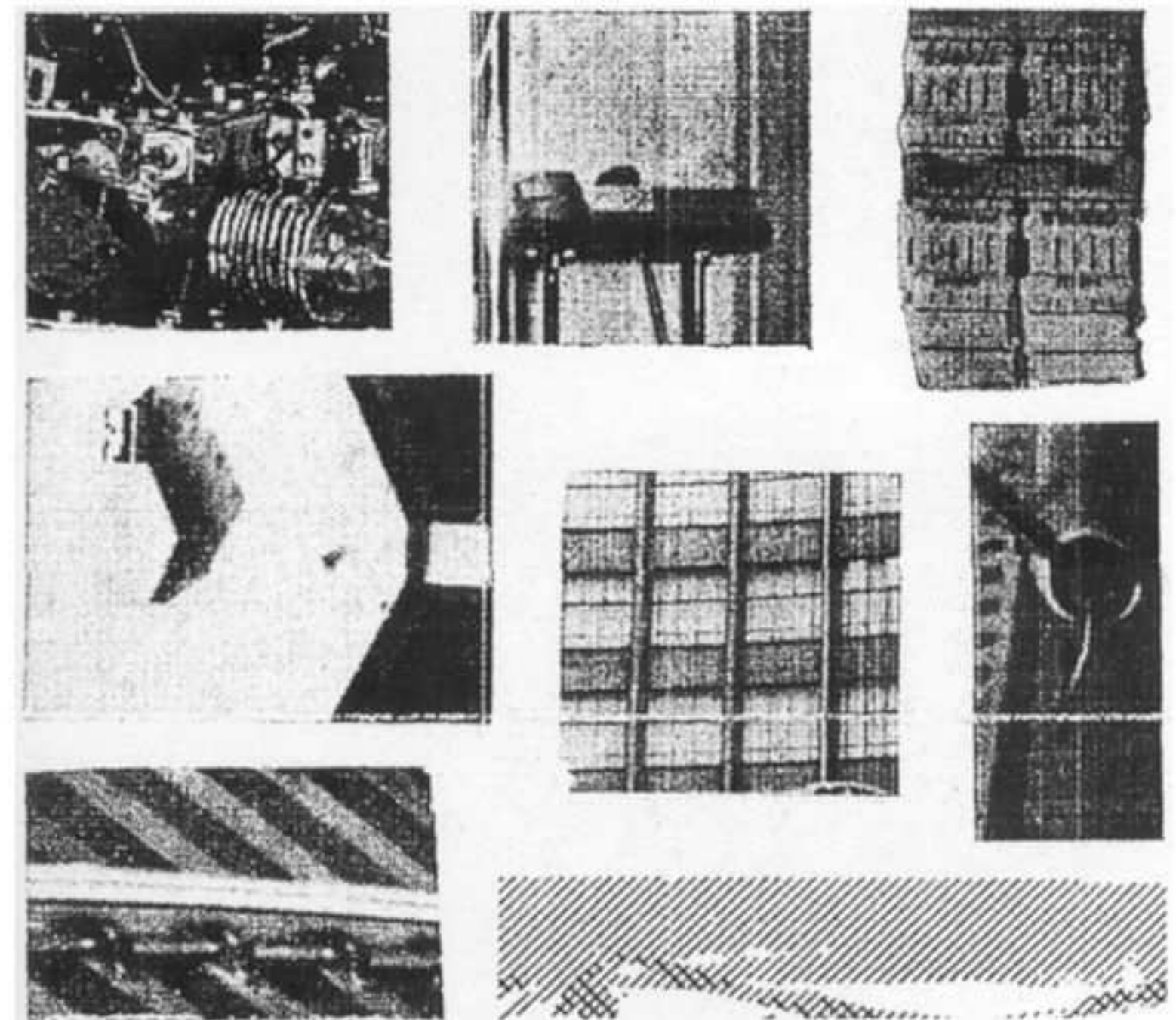


Après une discussion toujours aussi animée et intéressante avec M. Rio sur des sujets « brûlants » dont la Presse locale elle-même a parlé (comme d'une manifestation maintenant classique et attendue de tous les ans), les Jeux se sont déroulés au mieux pour la joie de tous... surtout des gagnants récompensés en lots Meccano.

La séance s'est terminée sur une ambiance on ne peut plus moderne de twists grâce à une formation qui a pu être créée au sein même du Club Lyonnais, et qui a reçu pour nom le qualificatif, à combien évocateur, de « Maté-fiques du Club Dinky Toys » ! ...Après-midi que nous aimerions voir rééditer par d'autres sections...



ÊTES-VOUS OBSERVATEURS ? (et conservateurs)



Ordre des clichés à rappeler dans vos réponses :

1 - 2 - 3
4 - 5 - 6
7 - 8

Nous vous demandons de reconnaître dans quels numéros d'ACTUALITÉS MECCANO ces huit fragments de photos ont été pris (ils ne sont pas forcément présentés dans le bon sens).

Si vous les avez identifiés, écrivez-nous en nous indiquant le numéro d'Actualités Meccano, après le numéro du fragment de photo. Et vous serez peut-être parmi les gagnants d'une surprise. Nous ne ferons aucun envoi d'anciens journaux pendant la durée du concours.

Le petit jeu paru dans le numéro 10 était vraiment facile et nous avons reçu un grand nombre de réponses justes et quelques réponses fantaisistes. C'était trop simple et certains d'entre vous sont allés chercher midi à quatorze heures. Nous essayons, dans la mesure du possible, de varier la difficulté de ce jeu. L'anomalie du parc de SIMCA 1000 (car il s'agit des Usines SIMCA et non d'un garage) est donc la voiture de la file de droite garée à l'inverse des autres. Eh oui ! ce n'était que cela !

Nous avons tiré au sort 20 noms de gagnants : Pierre LAUDE, Francis GUERLAND, Jean-Lou COURDOUAN, Jean-Pierre CHARMOY, GISELBRECHT, Roger BACHY, Yves de PONTBRIAND, Christian CHAUF-FOURNIER, Michel LECOMTE, Jean-Pierre PAJOT, Pierre BLANCHARD, Pierre FASQUELLE, Pierre-Yves COSTA, Michel GATI-NEAU, José Miguel SABINO (Madrid), Daniel BAUDOUIN (Abidjan), Jean-Michel RAINON, Francis BETBEZE, G. BASTENAI-RE, NOLI ALEARDO (Italie).

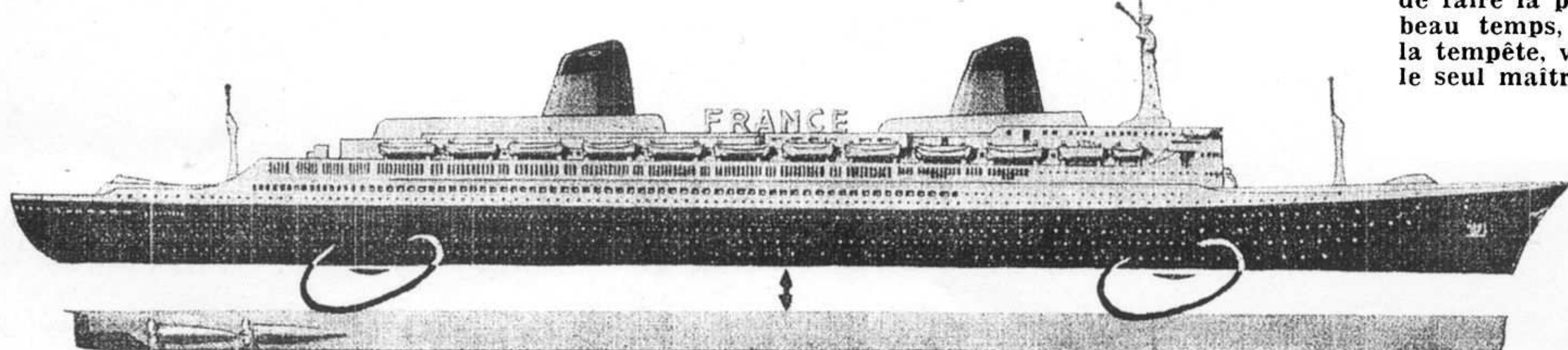
Une maquette mais aussi un jouet

le "FRANCE"
DINKY SUPERTOYS

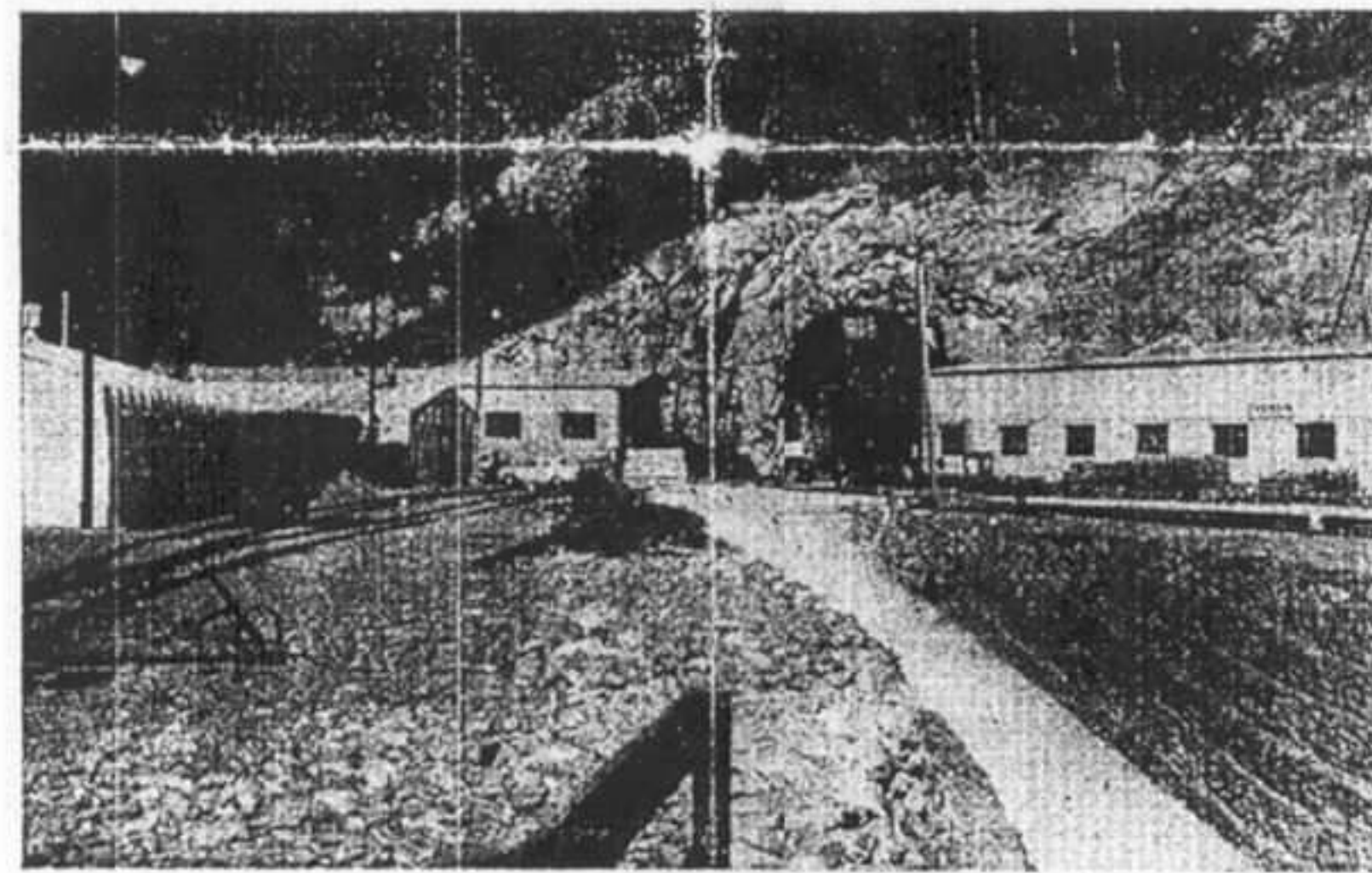
Le paquebot « France » Dinky Supertoys n° 870 est présenté dans un coffret vitrine en polystyrène transparent. C'est souvent dans ce coffret que vous le voyez exposé, chez votre fournisseur. (Quelquefois même, ce dernier oublie de retirer les cales blanches qui évitent au paquebot de se détériorer pendant son transport). Naturellement, cette belle maquette est toute destinée à finir ses jours, sur la cheminée, à l'abri de

la poussière, comme maquette-souvenir. Mais le « France » Dinky Supertoys est aussi un jouet. Il suffit de lui enlever la coque pour faire apparaître des rouleaux très discrets qui le transforment en bateau mobile et stable. Un peu de papier bleu, quelques découpages de carton ou de bois figurant un quai ou une jetée de port, et vous pourrez revivre de nombreuses fois la traversée de l'Atlantique.

Et rien ne vous empêchera de faire la pluie et le beau temps, et dans la tempête, vous serez le seul maître à bord.



LE TUNNEL ROUTIER DU MONT-BLANC



La carte postale reçue de Chamonix
L'entrée du tunnel routier

Parmi les nombreuses cartes postales que vous nous avez envoyées pendant les vacances, nous recevions, le 17 août, une carte de Chamonix ainsi libellée : "Une cordiale poignée de main à tous mes camarades et dirigeants du Club Dinky Toys en ce jour inoubliable de la percée du tunnel sous le Mont-Blanc. Un obscur ouvrier". Cette gentille carte d'un membre du Club qui participait aux travaux du tunnel routier, nous incita à vous faire connaître l'œuvre de ces obscurs travailleurs. Et puis nous savons que tout ce qui touche l'automobile vous intéresse au plus haut point.

Reportons-nous donc trois ans en arrière. Il s'agit de creuser un tunnel reliant la France et l'Italie afin d'éviter les cols de montagne impraticables six mois de l'année. Le problème est posé. La solution n'est pas facile. Des équipes de géomètres se dispersent dans la montagne et procèdent à de nombreux relevés topographiques, et le collationnement de tous ces chiffres, de tous ces calculs ont déterminé le tracé du tunnel qui va être creusé des deux versants, et les deux tronçons devront coïncider parfaitement. (Essayez donc, dans le sable, de percer un tunnel de deux endroits différents, et vous verrez que ce n'est pas facile d'aller droit et surtout de raccorder les galeries. Ce n'est pas comparable, direz-vous. Sur une petite échelle, c'est un peu la même chose).

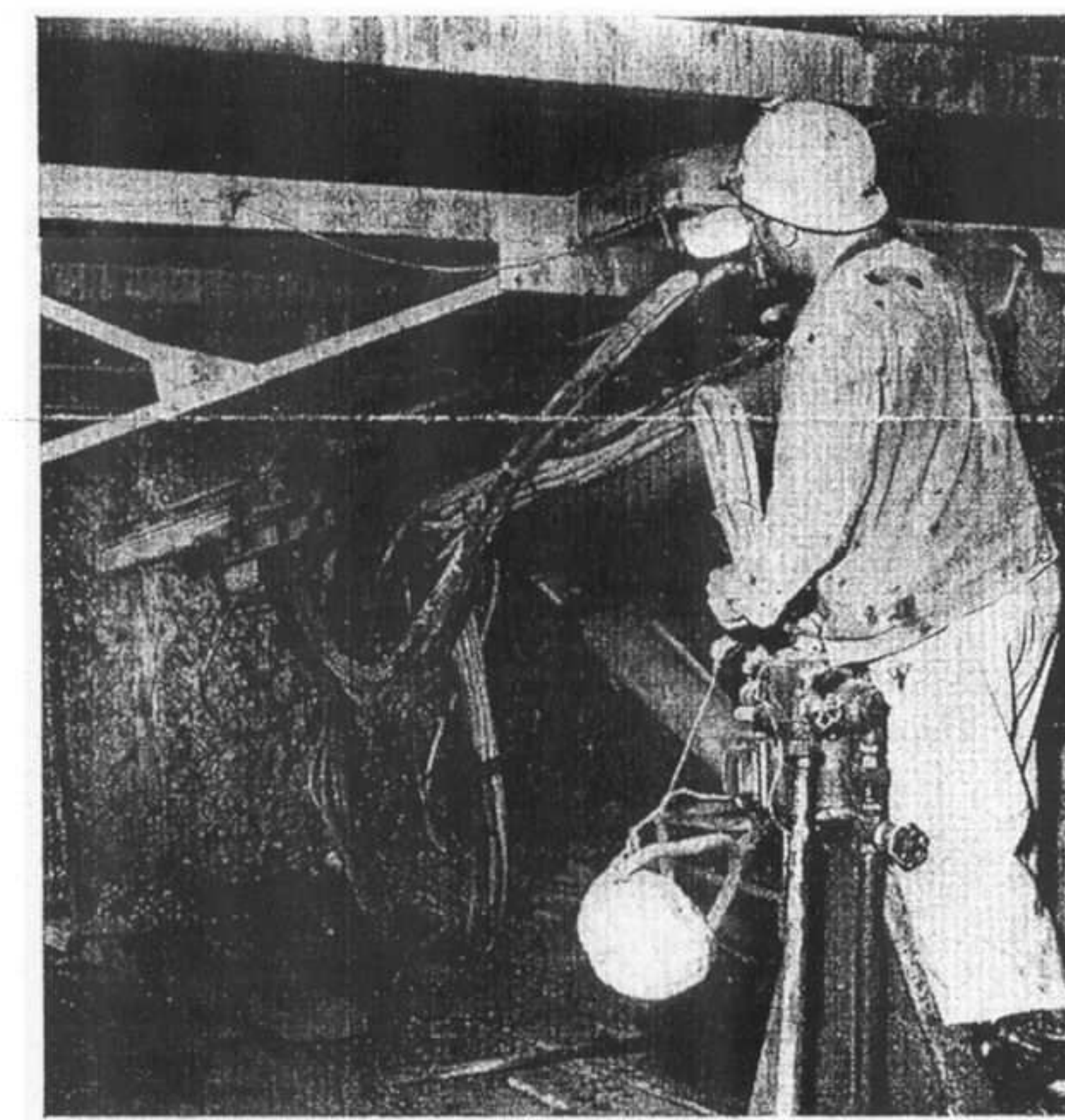
Donc depuis trois ans, les Italiens, partis du village d'Entrèves à côté de Courmayeur, et les Français, partis des Pèlerins, à côté de Chamonix, creusent le roc à la rencontre les uns des autres. Chaque équipe de 350 ouvriers doit effectuer une galerie de 5.800 mètres et, au dernier coup de pioche, doit se trouver en face de l'autre. Les deux tronçons se sont raccordés, les calculs étaient justes puisque personne n'a dévié. Et pourtant, le travail semblait se faire à l'aveu-

glette, et sans repère. Encore une victoire de l'homme et des techniques sur la nature.

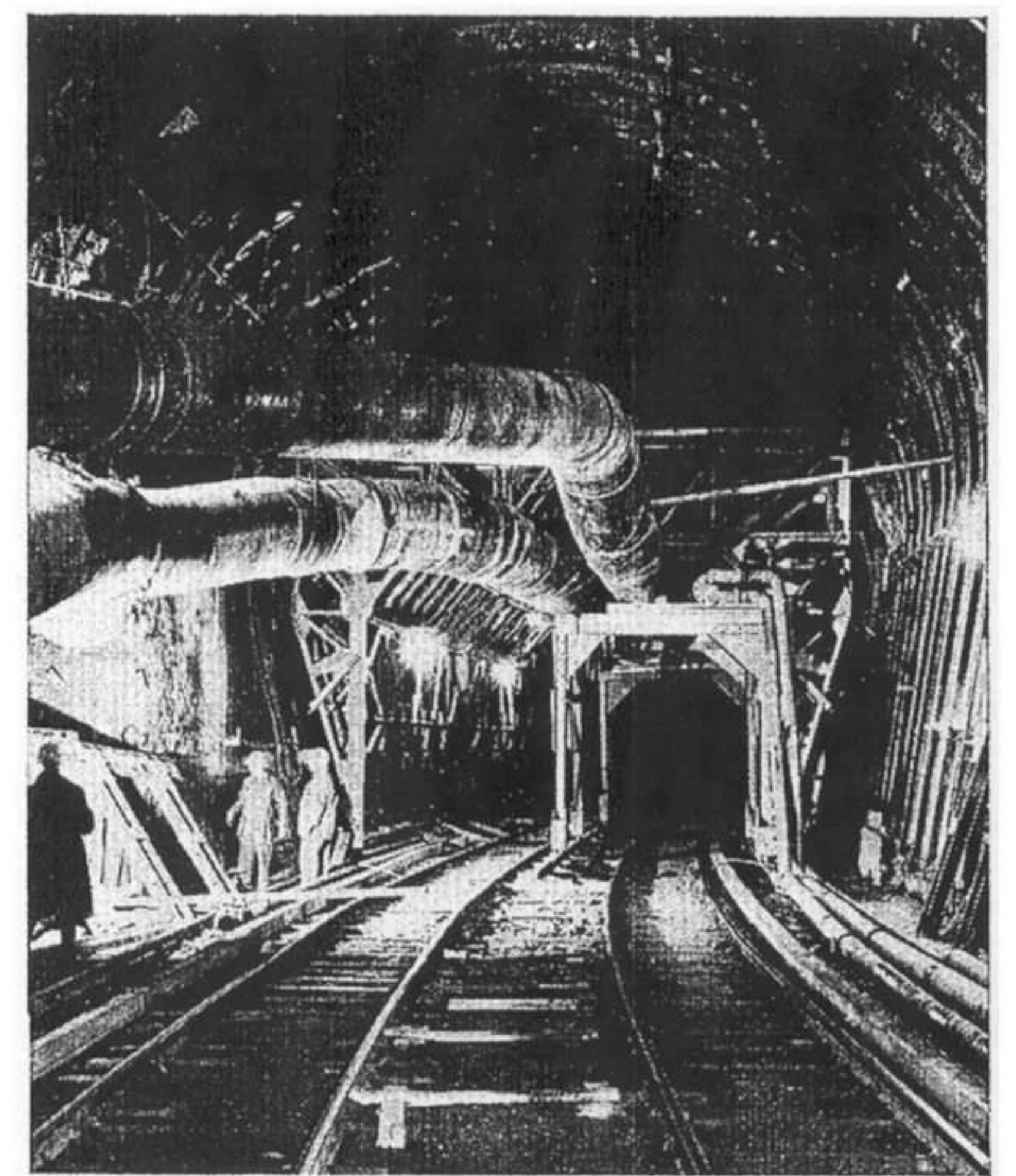
Revoyons l'histoire du percement du tunnel.

La fameuse "Jumbo" joua un rôle très important. Cette perforatrice, alimentée par air comprimé, avait pour mission de percer la roche. Les trous étant faits, la mine en place, on allumait la mèche et on attendait la "volée" de pierres pour continuer le travail. Les poussières étaient alors évacuées par aspiration et les pelles mécaniques ramassaient les déblais et les chargeaient dans les wagons. Mais la roche avait pu se fissurer plus qu'il n'était escompté, et il fallait la sonder pour déceler les quartiers qui étaient susceptibles de se détacher, pouvant créer des éboulements et des accidents. Le sondage terminé, on boulonnait la roche pour éviter son effritement dû à la poussée de la montage. On vissait alors des boulons sur la paroi et on les reliait entre eux par des tiges de fer. La voûte était prête à recevoir le coffrage qui avançait au fur et à mesure du coulage du béton. Les roches déblayées étaient évacuées et ont servi à aménager les accès au tunnel.

Mais ces travaux en ont nécessité bien d'autres, travaux de sécurité, de protection du personnel. Il a fallu, en effet, amener, au fur et à mesure que le "trou s'allongeait", des tuyauteries pour la ventilation, pour l'alimentation en air, pour



La perforatrice « Jumbo » en action
(Photo BARANGER)



La galerie avec ses voies
et ses innombrables tuyaux (Photo BARANGER)

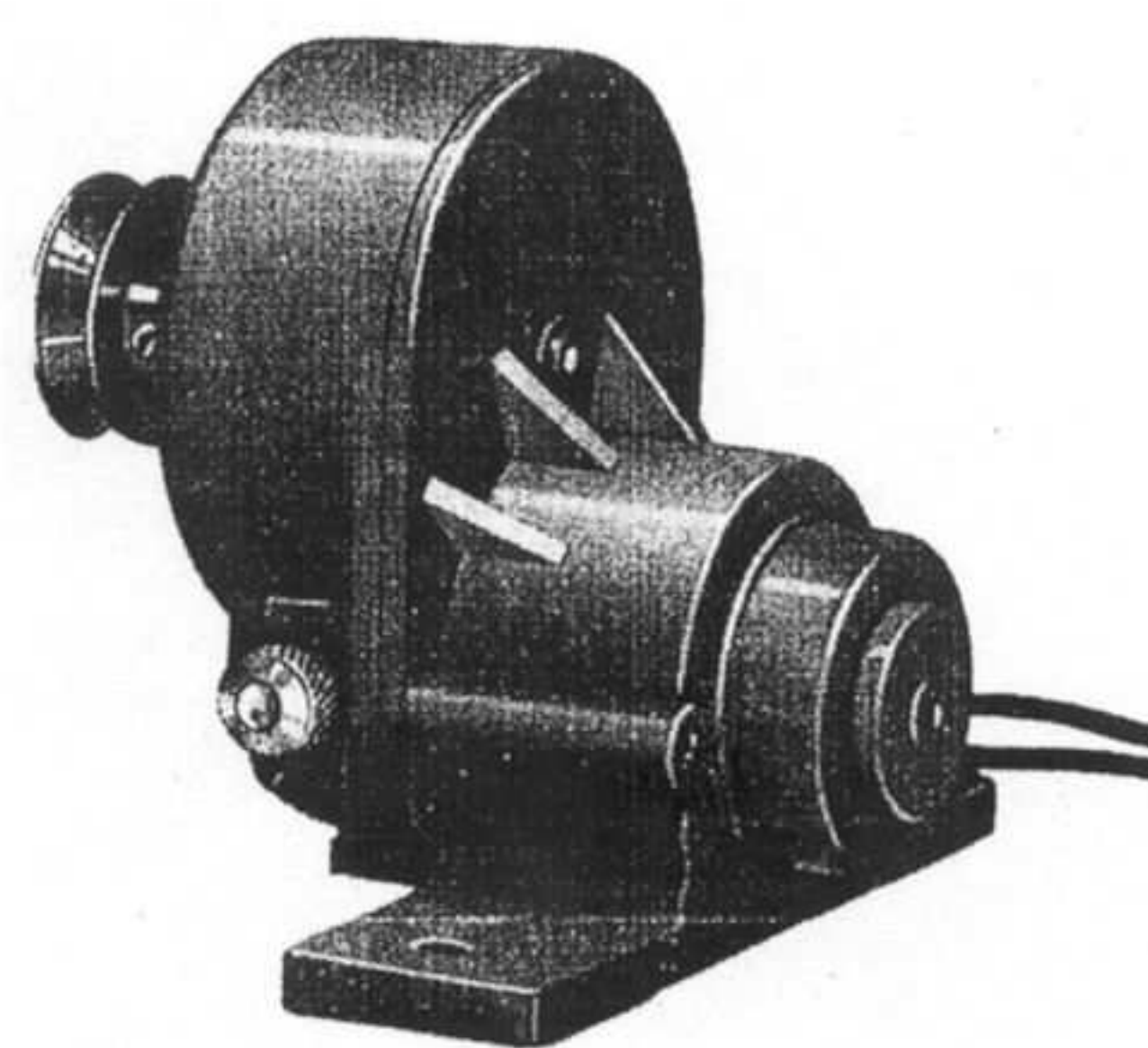
l'amenée de l'air comprimé. Il a fallu faire des canalisations pour évacuer les eaux d'infiltration qui ruissellent en abondance. Il a fallu augmenter la voie constamment, déplacer les engins, installer la signalisation et les puissantes lampes à acétylène.

Il a fallu aussi aux ouvriers beaucoup de courage pour supporter la chaleur accablante, la poussière tenace, le bruit infernal, l'ambiance aveugle et oppressante, le danger constant.

La montagne est percée mais les travaux ne sont pas terminés pour autant. D'abord, la route n'est pas encore toute bétonnée. Et tout l'aménagement du tunnel reste à faire, chaussée, trottoirs, éclairage, ventilation. Encore de longs mois de travail.

Il nous reste à vous souhaiter d'emprunter très prochainement le tunnel du Mont-Blanc. Et à l'"obscur ouvrier" qui pense à vous et à nous, nous disons merci et bon courage.

Une nouveauté de dernière heure le moteur EMEBO



Pour accompagner le Meccano 62, nous venons d'importer d'Angleterre un nouveau moteur Meccano, le moteur électrique EMEBO. Grâce à son réducteur incorporé, il permet d'entraîner les modèles les plus simples comme les plus compliqués, des boîtes 0 à 6.

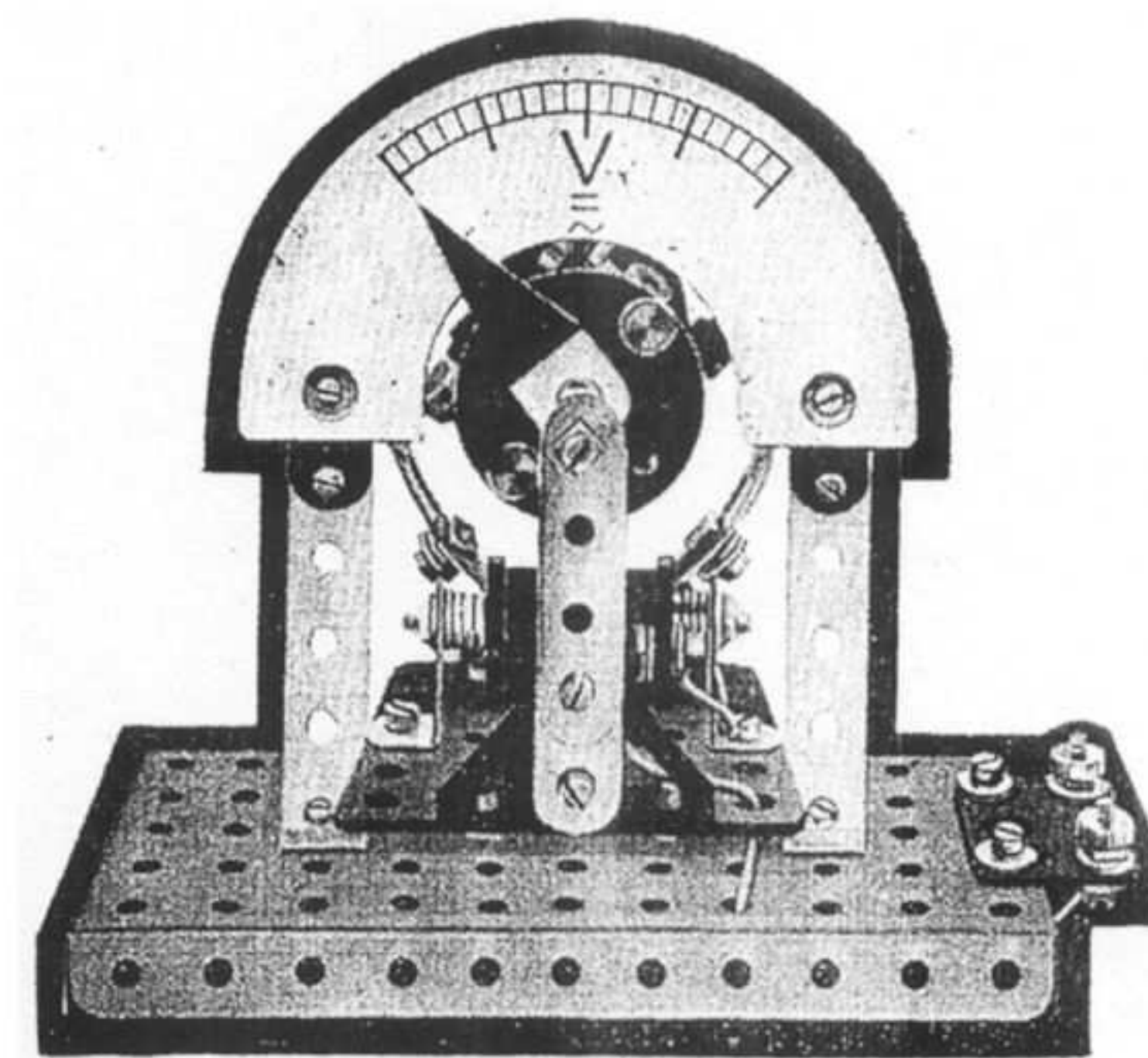
MECCANO
Son emploi se justifie par un encombrement réduit, une protection sous carter évitant les encrassements, un branchement facile (les fils d'alimentation sont soudés sur les porte-charbons), une adaptation parfaite à la « géométrie » Meccano par un système de fixation simplifié.

Ajoutons à cela une usure minime des balais (60 heures de service), des papiers très résistants, une consommation réduite sur pile, et, en changeant le sens du courant, la faculté d'inverser la marche à distance.

Il fonctionne sur pile 4,5 volts ou sur pile de 12 volts. Ou encore en le branchant aux bornes « A » du transformateur « Hornby-Acho ».

Ces nombreuses qualités font du moteur EMEBO un article de choix, digne du renouveau MECCANO 1962.

Ce modèle est importé en quantité limitée. Son prix : 19,50 NF.



2 boîtes
à succès

89 NF
et
69 NF

Un avantage intéressant !

Vous qui êtes possesseur d'une boîte Meccano n° 3 vous pourrez réaliser au moins 35 modèles électriques avec une boîte de pièces électriques Meccano "A".

« L'avenir est
aux techniciens... »

POUR LES FÊTES
de fin d'année

MECCANO-ELEC 1
et
PIÈCES ÉLECTRIQUES
MECCANO 'A'

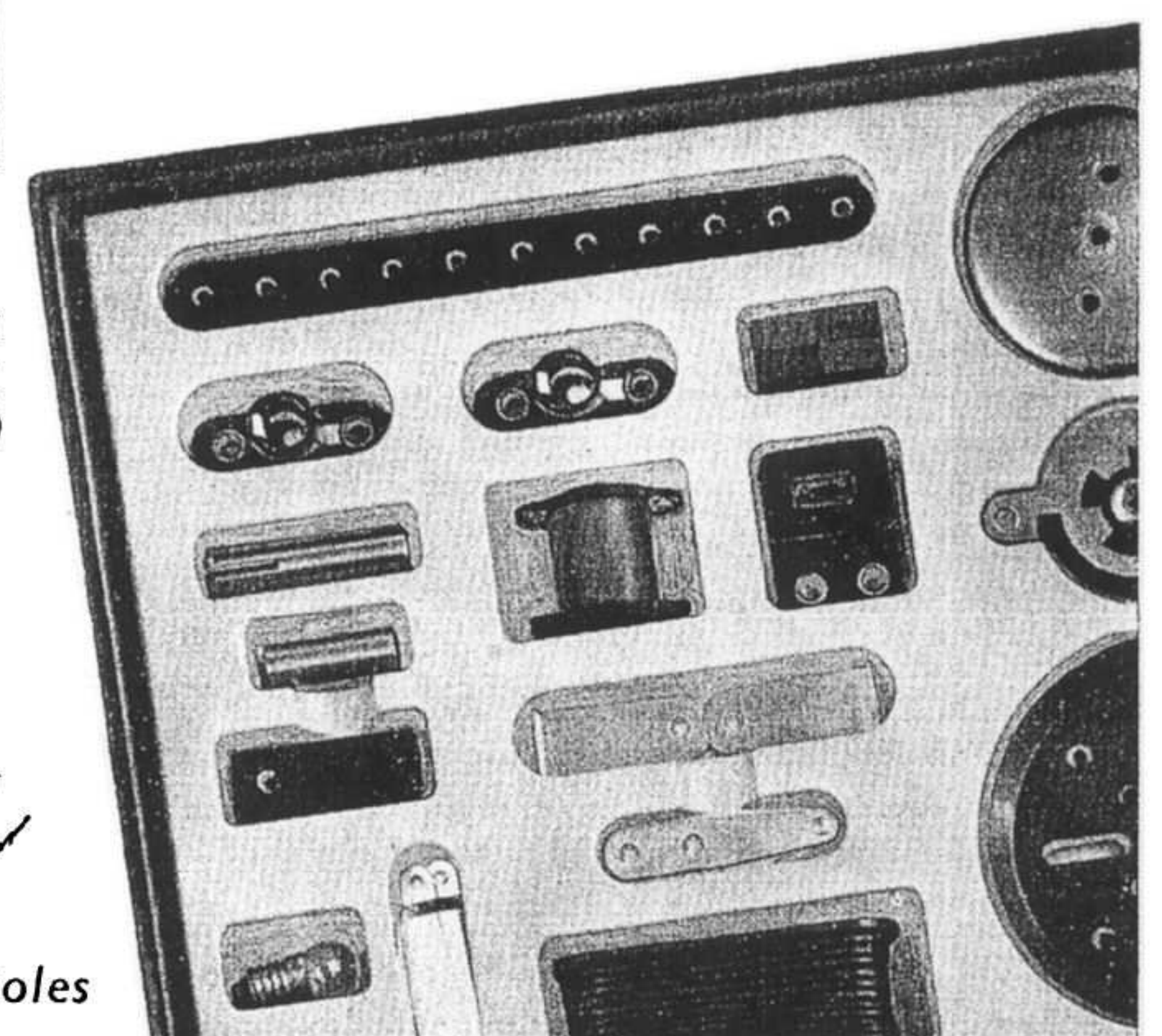
"l'électromécanique
en miniature"

simple
sans danger
attrayant
instructif

toutes les pièces s'adaptent
parfaitement
au MECCANO

35 modèles
faciles à réaliser...
16 modèles fonctionnent sur
une pile de poche

sur plateau en plastique à alvéoles

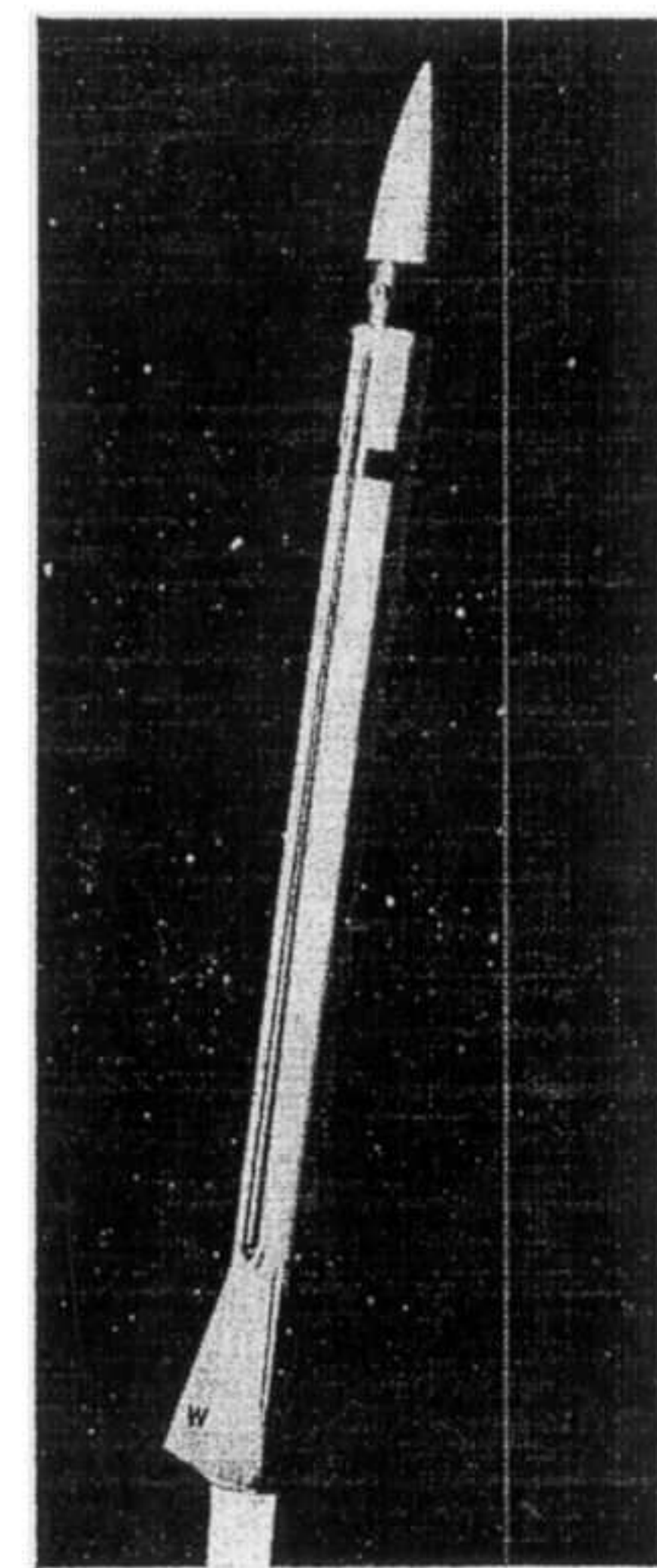


Avez-vous vu
le nouveau catalogue

MECCANO
MECCANO-ELEC
HORNBY-ACHO
TRAINS HORNBY
DINKY TOYS
CANOTS HORNBY

un voyage en
24 pages grand format
au royaume des jouets





M. Gérard MANSUY, de FOLSCHVILLER dans la Moselle, n'a pu exercer ses talents de photographe sur une véritable base de lancement. Aussi s'est-il amusé à reconstituer, à l'aide de Dinky Toys « militaires et civils », une base secrète dans un désert de sable, de rocs, et de sapins, avec pistes dallées et aires de travail et de lancement. Il nous a fait parvenir les différentes photos qu'il a prises.

Bravo M. Mansuy, pour ce lancement réussi et pour ces photos non moins réussies que nous ne pouvons malheureusement pas toutes reproduire !

**Cap
Carnaval
5, 4, 3, 2, 1, 0
10 h. 23 GMT**

**lancement fusée
Corporal réussi...**

Un Réseau

HORNBY-ACHO

Nous avons déjà fait paraître quelques plans de réseaux. En voici un autre plus complexe puisqu'il comprend : une double voie avec traversée de jonction, une raquette de retournement, une voie de garage extérieure, une voie de garage dans la raquette et une gare en terminus à 3 voies dont 2 indépendantes.

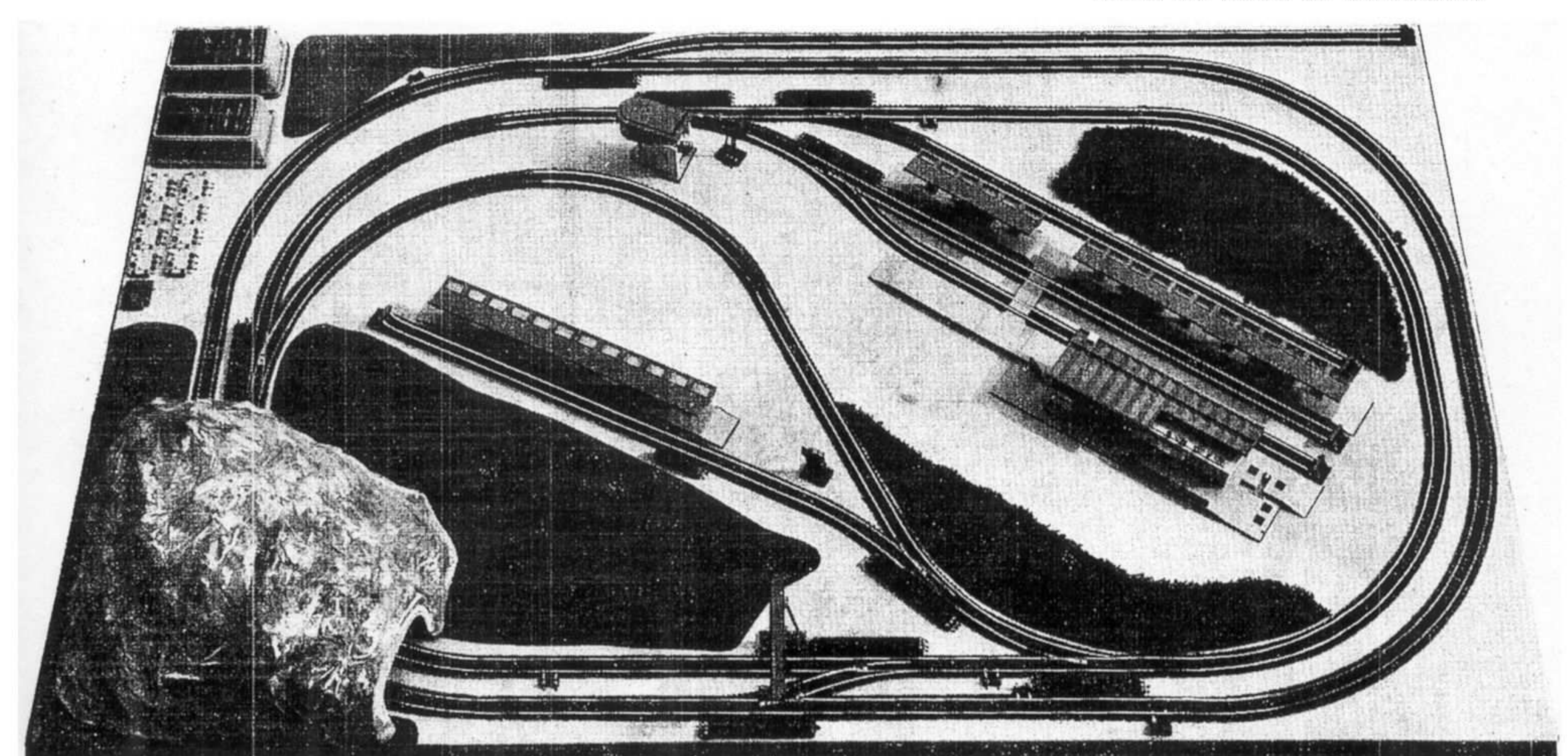
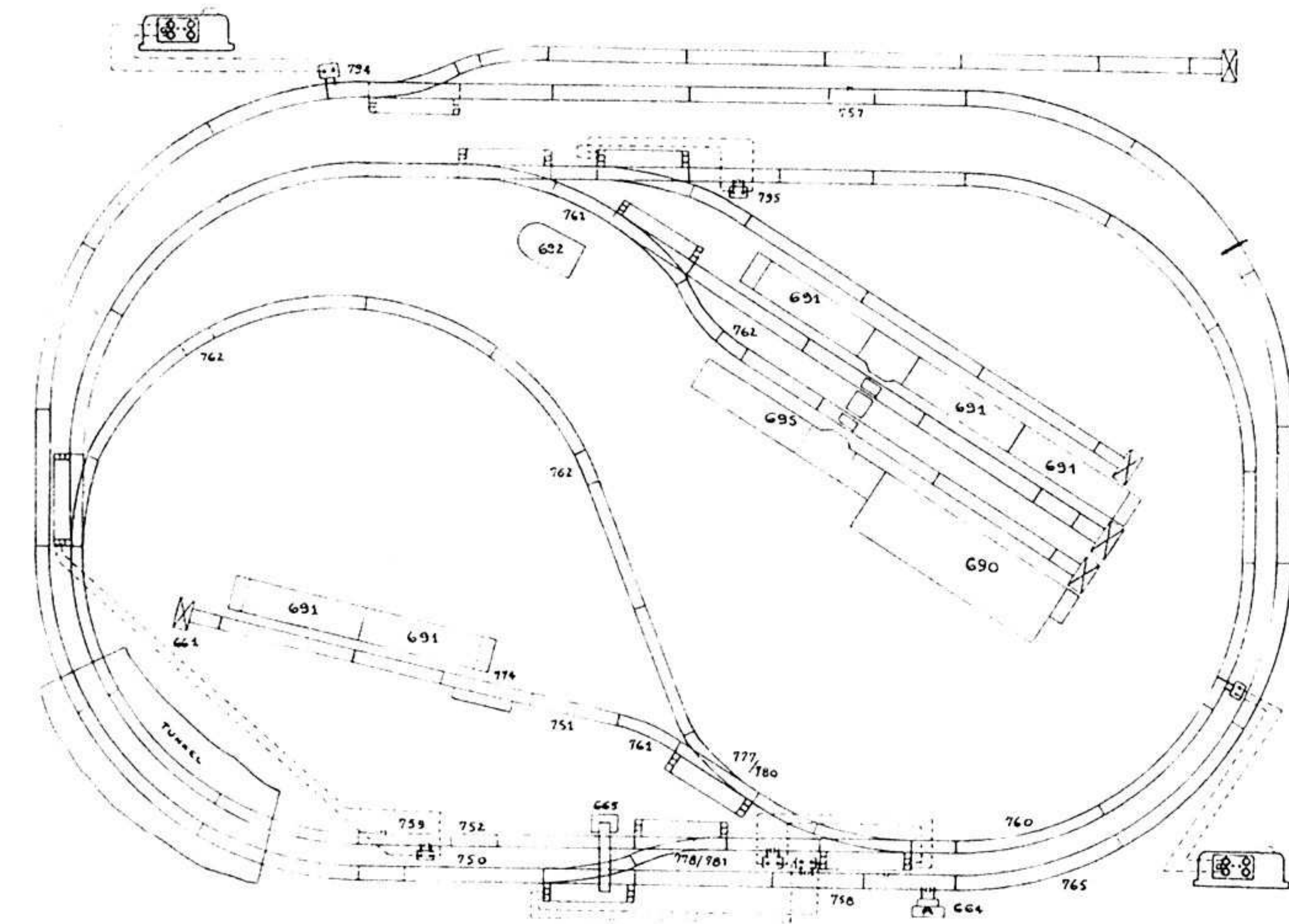
C'est un réseau très compact puisque aucune place n'est perdue. Alimenté par 2 transformateurs, il permet de faire rouler 2 trains simultanément et indépendamment l'un de l'autre.

Il se construit avec le matériel suivant :
— 12 rails courbes grand rayon 763 - 16 rails courbes ordinaires 760 - 6 demi-rails courbes 761 - 4 1/4 de rails courbes 762 - 22 rails droits 750 - 8 2/3 de rails droits 751 - 5 1/3 de rails droits 752 - 2 2/3 de rails droits à 2 coupures 759 - 3 2/3 de rails droits à 1 coupure 758 - 1 tiers de rail droit à 1 coupure 757 - 1 plaque de connexion pour rail à 1 coupure 795 - 2 transformateurs 643 ou 644 - 3 aiguillages de gauche 778 ou 781 - 6 aiguillages de droite 777 ou 780 - 1 rail de dételage 774 - 1 ralentisseur 664 - 5 heurtoirs 661.

Le réseau est fixé sur un plateau possédant un socle, ce qui permet de faire passer les fils d'alimentation de la voie d'éclairage ou de télécommande par dessous. Le plateau mesure 122 x 200 cm.

Il peut être décoré et agrémenté d'une gare 690, de 5 quais 691, d'un poste d'aiguillage 692, d'un passage de voies 695, d'une potence 665 et de différents signaux 662. Vous pourrez lui adjoindre très prochainement l'indicateur de direction 663. Quant au tunnel, vous pourrez le réaliser avec du carton ou du plâtre. A vous de délimiter les champs, les routes.

Un conseil enfin : respectez bien l'emplacement des rails de coupure et n'oubliez pas de faire les rejets d'alimentation indiqués en pointillé. Il est préférable également de mettre les 2 transformateurs côte à côte ainsi que toutes les boîtes de commande.



Vous devez savoir que...

— Sur les étuis jaunes de la 2 CV 61 (Réf. 558) et de l'Ami 6 (Réf. 557), les pneus de rechange sont référencés 837 ou 838. C'est une erreur : les pneus de rechange sont les petits pneus striés (Réf. 855). Il fallait vous prévenir !...

— Toujours sur les étuis, mais sur celui de l'AML (Réf. 814) nous avons fait figurer un engin avec une roue de secours. Mais Panhard ayant modifié tout dernièrement son véhicule, nous avons rectifié aussitôt notre modèle ; malheureusement nous n'avons pu corriger la gravure figurant sur l'étui. Vous voudrez bien nous en excuser, nous en sommes sûrs.

— Contrairement à ce que nous avions annoncé, nous ne sortirons pas cette année d'auto-école. Le lancement de cet article est reporté de plusieurs mois.

— La tourelle pour Half-Track avec mitrailleuse orientable est disponible au prix de 0,75 NF.

— Le sachet de pneus de course (Réf. 839) est supprimé. Les véhicules qui étaient équipés de cette catégorie de pneus pourront recevoir les pneus de rechange tous terrains (Réf. 843).

— Sur le pare-brise de la Simca 1000 et de la Renault R8 des essuie-glaces sont gravés. Ce détail ajoute encore au réalisme de ces miniatures.

LA VIE DU CLUB

Les Sections
Nous apprenons avec plaisir qu'une section est en cours de formation à CHARTRES comme nous l'avons déjà annoncé.

Nous vous donnons l'adresse de son animateur : M. MARCHAND, 25, rue des Changes. Tous ceux qui le désirent et qui sont proches de CHARTRES, pourront s'inscrire auprès de lui pour visiter les Usines MECCANO, le jeudi 15 novembre 1962.

ORLEANS
Le 18 octobre, ils ont visité en groupe le Zoo de Montevran et, cet été, le château de Chambord, dont nous avons reçu une très jolie carte. Nous entendons certainement encore parler d'eux, soit dans le prochain numéro, soit même entre temps dans la presse locale, comme cela a déjà été le cas. Tous nos compliments à cette sympathique section !



— Il nous arrive de recevoir des demandes d'inscription au Club accompagnées de 4 timbres à 0,25 NF. C'est bien, mais ne faites pas comme ce garçon (qui a été inscrit quand même).

Le but de l'opération est atteint: la fusée est partie et vogue vers des horizons nouveaux. Mais, revenons sur terre pour revivre les différentes phases de son lancement.

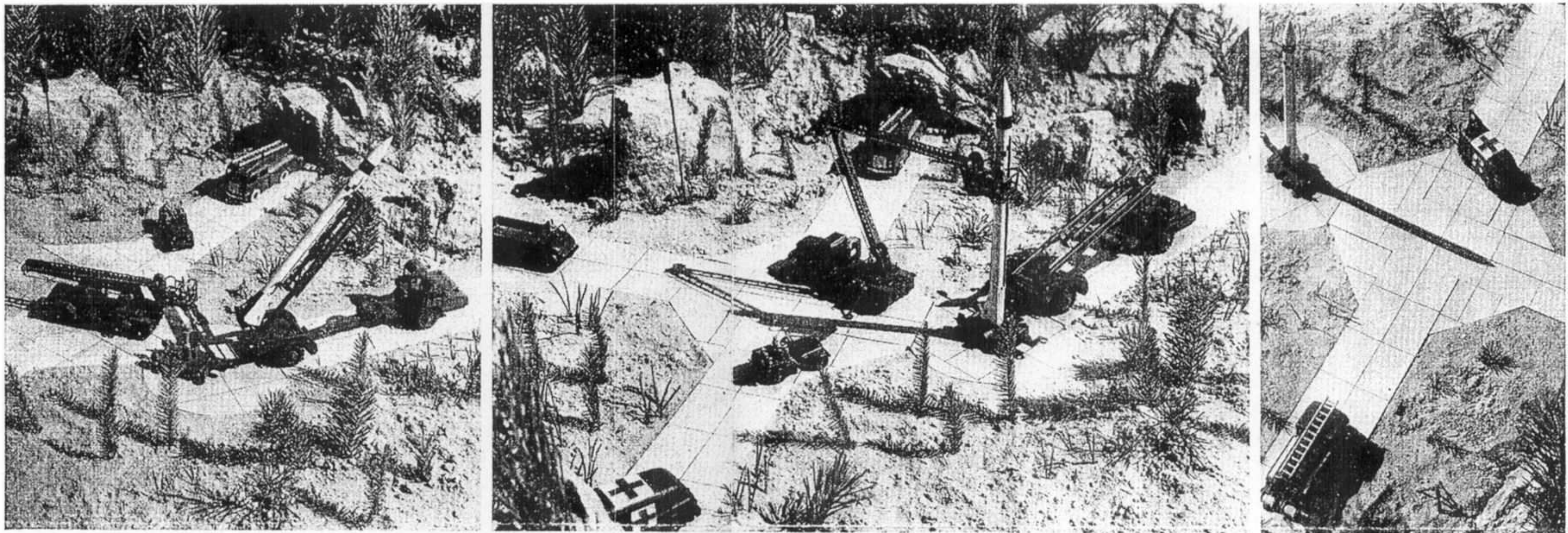
La base secrète est presque internationale puisque des véhicules américains, anglais, allemands et français voisinent et travaillent en étroite collaboration. Admirez la belle harmonie et la judicieuse ordonnance des décors.

Les divers engins prennent place à leur endroit désigné: les véhicules de sécurité — ambulance, fourgon

incendie — de part et d'autre du rond-point de lancement, la jeep surveille la manœuvre.

La fusée est placée sur la plateforme de lancement et de la plateforme télescopique, on vérifie le corps et le cône de la fusée. Tout est prêt.

Tous les véhicules reçoivent l'ordre de se retirer (sauf les véhicules de sécurité) et l'on commence le compte à rebours. Tout se passe bien, les dépêches peuvent partir « Cap Carnaval - stop - 10 h. 23 GMT - stop - lancement fusée Corporal réussi ».



A VOTRE SERVICE

Beaucoup de nos lecteurs nous demandent : « Comment moderniser mon MECCANO ? »

— Il suffit d'adjoindre à la boîte que vous avez, les sachets de conversion correspondants que vous trouverez chez votre fournisseur habituel.

Exemple: Vous avez une boîte ou un ensemble de boîtes correspondant au n° 3, il suffit d'acheter un sachet de conversion C.3 pour avoir le contenu d'une nouvelle boîte n° 3.

Comme toujours, nous recevons beaucoup de suggestions pour des nouveaux DINKY TOYS.

Myriam GRATTEAU à SAVIGNY-sur-ORGE (S.-et-O.):

« Chevrolet Biscayne 4-Doors Sedan 1966 - Cadillac Brougham - Reliant (Anglais 1962) - Simca Aronde Plein Ciel 1962 ? »

— Nous ne donnons pas suite à ces modèles, toutefois une Cadillac 62 vient de sortir dans la collection anglaise.

Francis THIERRY à MERVILLER par BACCARAT (M.-et-M.):

« Une LOTUS et une FERRARI à 2 places ? »

— Les Lotus sont des modèles anglais, réalisés par notre Usine de LIVERPOOL. Quant à la Ferrari, il y en aura une l'année prochaine.

Daniel CROUZET à ARLES (B.-du-R.) et Guy TAQUET à MACON (S.-et-L.):

« La Volkswagen 1500 - La Fiat 1500 - La Volvo Sport ? »

— Dans la série 1500 de cylindrée, nous prévoyons la B.M.W. et la Volkswagen.

Pierre FLEURY à CHALLANS (Vend.):

« Le Tracteur Willème « HORIZON » avec ridelles démontables - La semi-remorque avant 2 essieux ? »

— Vos suggestions intéressantes sont transmises pour un programme ultérieur.

Gérard LHEUREUX à DIVES-sur-MER (Calvados):

« Pouvez-vous reproduire la TAUNUS 17 M en version Break ? »

— Non, ce n'est pas prévu pour le moment.

Gilles TRIBOT TASPIERE à BRUGES (Gironde):

— Nous vous remercions de votre gentille lettre et de vos dessins, que nous ne pouvons pas diffuser, faute de place.

Félicitons le constructeur de cette belle D.S.19. François SELLOU, de BORDEAUX.

— Reproduisez davantage de matériel agricole et de travaux publics.

— Nous importons déjà plusieurs éléments de notre Maison Anglaise dans ces séries. Voyez notre catalogue.

Bernard DOTTER à CRENOBLE (Is.):

« 404 coupe et Station-wagon - PL/17 63 - Renault Caravelle ? »

— Nous ne donnerons pas suite à ces suggestions.

— Pour les voitures 1500 de cylindrée, veuillez vous reporter un peu plus haut, à la réponse faite à Daniel CROUZET.

Jacques MATHARET à CHAMBERY (Savoie):

« Je trouve que l'auto-échelle est un vieux camion DELAHAYE et j'aimerais un modèle plus récent ? »

— Votre remarque est exacte, mais ce modèle très joli nous a paru devoir être une reproduction intéressante qui plaît beaucoup si l'on en juge par l'enthousiasme qu'elle rencontre auprès de nos jeunes clients, qui s'amuse beaucoup à la faire fonctionner.

Jean-Yves PANNETIER à LAVAL (Mayenne):

— Nous vous remercions de votre gentille lettre qui a eu notre meilleure attention et qui nous explique comment vous jouez avec vos DINKY-TOYS.

Malheureusement, nous ne pouvons vous donner ici les cylindrées de toutes nos reproductions et nous le regrettons.

— Nous ne donnerons pas suite à ces suggestions.

— Pour les voitures 1500 de cylindrée, veuillez vous reporter un peu plus haut, à la réponse faite à Daniel CROUZET.

Jacques MATHARET à CHAMBERY (Savoie):

« Je trouve que l'auto-échelle est un vieux camion DELAHAYE et j'aimerais un modèle plus récent ? »

— Votre remarque est exacte, mais ce modèle très joli nous a paru devoir être une reproduction intéressante qui plaît beaucoup si l'on en juge par l'enthousiasme qu'elle rencontre auprès de nos jeunes clients, qui s'amuse beaucoup à la faire fonctionner.

Jean-Yves PANNETIER à LAVAL (Mayenne):

— Nous vous remercions de votre gentille lettre qui a eu notre meilleure attention et qui nous explique comment vous jouez avec vos DINKY-TOYS.

Malheureusement, nous ne pouvons vous donner ici les cylindrées de toutes nos reproductions et nous le regrettons.

Le nouveau porte-clé

endroit et envers, fermé et ouvert

Nous remercions tous nos jeunes amis qui nous ont envoyé de très belles cartes postales de vacances, ce qui nous a prouvé qu'ils pensaient un peu à nous, même pendant cette agréable période. Nous avons reçu aussi de très belles cartes de lecteurs italiens.

Le Club est ouvert à tout possesseur d'un Dinky Toys.

Pour vous inscrire, il suffit de vous adresser à votre fournisseur habituel ou d'écrire à M. le Secrétaire Général du Club, 70, avenue Henri-Barbousse, à Bobigny, et d'envoyer le prix de l'insigne, soit 1 NF, en timbres poste. Vous recevrez, avec cet insigne aux couleurs rouge et or, un Diplôme de membre. IMPORTANT

Pour tout changement d'adresse, veuillez joindre l'ancienne bande d'envoi, ou nous indiquer votre ancienne adresse. (Joindre 0,30 NF en timbres poste).

Nous vous demandons de ne pas nous donner l'adresse de votre Ecole ou de votre Collège, mais celle de votre domicile.

Amis Etrangers !

Si vous avez besoin de nous faire un règlement (par exemple, pour votre adhésion au Club), nous vous demandons d'utiliser des coupons-réponses internationaux, que vous obtiendrez à votre bureau de postes. Nous ne pouvons pas utiliser vos billets de banque ou vos timbres. Merci.



Il ne possède aucun angle vif, donc il ne risque pas de trouver les poches. Et pourtant, il donne une impression saisissante de relief.

Son anneau coulissant assure une sécurité entière.

Les matières premières avec lesquelles il est fait sont inaltérables et de couleurs chatoyantes.

Demandez ce porte-clé au Secrétaire du Club DINKY-TOYS, 70, avenue Henri-Barbousse, BOBIGNY (Seine), en joignant à votre lettre 3 NF en timbres-poste (nous ne faisons pas d'envoi contre remboursement).

Photos BARANGER, NOBLECOURT, GARANS Imprimerie R. POINSOT, 5, Rue Bonnet - CLICHY

PETITES ANNONCES

Bien mentionner sur votre demande votre adresse complète et votre numéro d'inscription au Club Dinky Toys. Les petites annonces concernent uniquement les Dinky Toys retirés de fabrication, et toute la littérature Meccano périmée.

Nous nous contentons de mettre en rapport les vendeurs et les acheteurs et nous déclinons toute responsabilité sur la suite des transactions. Nous n'acceptons pas de servir d'arbitre entre deux correspondants. Nous ne sommes chargés pas non plus de transmettre les réponses aux intéressés. Que chacun de vous réponde directement au Membre de son choix.

- 1101 "Céderais autos et camions Dinky Toys, à raison de 1 NF pour les autos et de 2 NF à 5 NF pour les camions suivant la taille. Possibilité d'arrangement. Pourrais céder en bloc ou séparément. Ecrire à Patrice RAMAGE, 13, rue Vineuse à PARIS 16^e."
- 1102 "Vends modèles anciens, tels camions Ford, et quelques voitures. Ecrire à Patrice LOBEZ, 3, rue du Dr. Duchesne à BOULOGNE-sur-MER (P.-de-C.)."
- 1103 "Vends différents Dinky Toys (Réf. 533 - 521 - 523 et 541). Ecrire à DRUESNE, 5, H.L.M. de l'Oratoire, ISTRES (B.-du-R.)."
- 1104 "Vendrais au plus offrant 60 voitures et camions Dinky Toys, liste sur demande. Ecrire à Bernard CHAUMEAU à PLAIMPIED (Cher)."
- 1105 "Vends: Simca 5, Citroën 11 CV (sans malle), Peugeot 402. Ecrire G. LACORNETTE, 8, rue Muiron, Le Mourillon, TOULON (Var)."
- 1106 "Vends Dinky Toys suivants: 25H, 25J, 25L, 25M, 25O, 25Q, 25R, 25U, 25A, 25B, 25J, 25BJ, 25CG, 25T, 29D, 29E, 29F, 33A, 33B, 33C, 34B. Que les personnes intéressées par ces modèles donnent leur prix. Ecrire à Alain COLIGNON, 5, rue Viet, "Petit Créteil n° 11", CRETEIL (Seine)."
- 1107 Céderais modèles Isobloc et Studebaker et plusieurs Dinky Toys anciens. Ecrire à Christian DERNONCOURT, 124, avenue Aristide-Briand à PAVILLONS-sous-BOIS (Seine) qui transmettra la liste."
- 1108 "Vendrais collection Meccano Magazine, très bon état: a) ancienne série du numéro 1 au 49 inclus non reliés; b) nouvelle série du numéro 1 au 24 inclus reliés. Ecrire à Daniel SARTORI, 71, rue Hoche, ROANNE (Loire)."
- 1109 "Echangerais contre Dinky Toys Anglais tourisme et sport avant-guerre, modèles Français et Anglais retirés de fabrication. Vendrais Meccano Magazine Français et Anglais, au plus offrant. Ecrire à Patrice DILLIES, 10, avenue du 11-Novembre, à CROIX (Nord)."
- 1110 "Echangerais contre modèles anciens (re-pets) Réf. 29D, 24N, 24U, 24X et 24R. Ecrire à FRANCIS ADDE, 50, rue Carnot à COMPIEGNE (Oise)."
- 1111 "Echangerais camions des séries Studebaker et Ford contre Dinky Toys anciens. Liste sur demande. Ecrire à Yves GUISLAIN, rue de l'Etoile, MARCIGNY (S.-et-L.)."
- 1112 "Achèterais Dinky Toys, état neuf: Réf. 505, 24A, 24Y, 24U, 25BV, 29D, 525, 547. Ecrire à Bernard JOLY, 60, rue M.-Sembat, SIN-LE-NOBLE (Nord)."

DEMANDES:

- 1113 "Achèterais ou échangerais les modèles Citroën, Peugeot et militaires français, antérieurs à 1955. Ecrire à Michel GARELL, 1, allée de L'île Marante, COLOMBES (Seine)."
- 1114 "Achèterais les Dinky Toys suivants: 29D, 25I, 25P, 25T, 25H. Ecrire Bertrand de la BUHARAYE, 30, avenue Lazare-Carnot, SEGRE (M.-et-L.)."
- 1115 "Recherche Dinky Toys suivants: 24N, 25O, 24A, 49A. Ecrire Eric PREUVOT, 29, rue de Hanovre, HENIN-LIETARD (P.-de-C.)."
- 1116 "Achèterais bon prix, 11 CV Citroën (2 modèles) en très bon état. Ecrire: Jean-Pierre THIERRY, 5, sentier du Buvier, à ISSY-LES-MOULINEAUX (Seine)."
- 1117 "Recherche tous modèles Dinky Toys français et étrangers antérieurs à 1953. Ecrire Jean CARPENTIER, 26, rue du Nord, ARMENTIERES (Nord)."
- 1118 "Recherche Dinky Toys et Dinky Supertoys, français et anglais dans la série "Travaux Publics". Ecrire Pierre LHEMERY, BOURDONNE par CONDE-sur-VEGUE (S.-et-O.)."
- 1119 "Recherche modèles anglais non commercialisés en France et modèles français, antérieurs à 1954. Ecrire Alain GUERY, 18 bis, rue La Fontaine, ST-SAVINE (Aube)."
- 1120 "Recherche Dinky Toys antérieurs à 1950. Faire offre directement à Guy MICHEL, ISCHES (Vosges)."
- 1121 "Achèterais anciens Dinky Toys. Réponse assurée, expédition à ma charge. Ecrire J. DELIBIOT, 2 bis, place Jean-Jaurès, CONCARNEAU (Finistère)."
- 1122 "Recherche Dinky Toys suivants: Citroën 11 CV (sans malle) 24XT, 24U, 24X. Ecrire François LACROIX à GERMIGNY-L'Exempt (Cher)."
- 1123 "Recherche 11 CV Citroën avec roue arrière et non avec malle. Ecrire Daniel GUILLUY, 48, rue Paul-Jozon, FONTAINEBLEAU (Seine-et-Marne)."
- 1124 "Recherche miniatures Dinky Toys suivantes: 24N, 24X, 24XT, 29F, 24UT, 24V, 24A, 24S. Ecrire Serge RIBEYRE, ancienne route des Cayades, TARASCON (B.-du-R.)."
- 1125 "Recherche 11 CV Citroën avec malle ou sans malle. Ecrire Yann COUTHURES, 84, avenue de l'Agent-Sarre, COLOMBES (Seine)."
- 1126 "Recherche 11 CV Citroën (sans malle) et Vedette 52. Echange 203, Talbot-Lago, Triporteur neuf. Ecrire MURET, 284, rue Francis-de-Pressensé, VILLEURBANNE (Rhône)."
- 1127 "Recherche Dinky Toys suivants: Simca 5, 203 et 402 Peugeot. Recherche également catalogues des années 1961, 1959, 1957 et années antérieures. Ecrire Jean-Paul FARDIN, 12, rue du Creux-au-Renard, CAEN-VENOIX (Calvados)."
- 1128 "Achèterais Dinky Toys anciens militaires suivants: 151a, 152a, 161 et 162. Ecrire Michel THIBAUT, Secrétaire Général de la Ville de MALAUNAY (S.-Mme)."